

救急 · 救心 · 救命 · 救腦



中國醫藥大學新竹附設醫院
CHINA MEDICAL UNIVERSITY HSINCHU HOSPITAL

7月

2026 JULY

門診時間表

OPD SCHEDULE

7月 JULY

日	一	二	三	四	五	六
					1 十七	2 十八
5 廿一	6 廿二	7 廿三 小暑	8 廿四 初二	9 廿五 初三	10 廿六 初四	11 廿七 初五
12 廿八	13 廿九 六月大	14 三十 初六	15 初一 初七	16 初二 初八	17 初三 初九	18 初四 初十
19 初六	20 初七	21 初八	22 初九	23 初十 大暑	24 十一	25 十二
26 十三	27 十四	28 十五	29 十六	30 十七	31 十八	

- 掛號須知、掛號服務、預約掛號、就醫注意事項
- 病房收費、門診部分負擔減免身分、藥費部分負擔
病歷影本及拷貝 X 光申請流程
- 心臟血管科、胸腔暨重症科、消化科（肝膽腸胃科）
腎臟內科、風濕免疫科、內分泌暨新陳代謝科
- 感染科、一般內科、家庭醫學科、職業醫學科、神經科
- 身心醫學科 / 兒童心智科、兒科、復健科
- 中醫科、一般外科、乳房外科、減重外科、胸腔外科
- 心臟血管外科、大腸直腸外科、整形外科、皮膚科、眼科、婦產科
- 耳鼻喉科、生殖醫學中心、泌尿科、神經外科、AI 微創脊椎中心、骨科
疼痛科
- 血液腫瘤科、血友病暨血栓中心、癌症整合輔助治療中心
放射腫瘤科、核子醫學科、臨床營養科、牙科、健康檢查暨健康促進中心
高壓氧暨全人醫療門診
- 主治醫師簡介
- 11-15 特色醫療
- 16 讚美英雄榜
- 17 交通接駁服務
- 18 新竹高鐵、院區停車收費標準、院區配置圖、停車急門診優惠取消
- 19 門診團衛、糖尿團衛、癌症講座、大腸癌病友會、診斷書公告、
麻醉前評估門診、愛心捐款

自 115 年 02 月調整為 各項診斷 / 證明書文件收費標準

醫令名稱	目前收費	調整方案
勞農保職業傷病診斷書 (請領傷病給付用)	100	500
出生證明書 (第 3 張以上)	100	第 3 張開始 一張 100
出生證明書 (第 1-2 張)	0	第 1-2 張以內 免費
死亡證明書 (第 4 張以上)	100	第 4 張開始 一張 200
死亡證明書 (第 1-3 張)	0	0
親子鑑定中 / 英文診斷證明書	290	300
診斷證明書 (甲種訴訟用)	1,500	3,000
診斷證明書 (乙種診斷書) 每張	100	200
English Certificate Fee (英文證明書費)	250	300

中醫三九貼

7月6日至8月22日

針對虛寒性氣喘、過敏、久咳、
腸胃消化不良、小便功能障礙等症狀適用。



感謝 護理師守護鄉親健康



乳癌患者感謝 醫師切雙乳重生

中國醫藥大學新竹附設醫院

電話：(03)5580558

地址：新竹縣竹北市興隆路一段 199 號

網址：<https://www.cmu-hch.cmu.edu.tw>

中國醫藥大學附設醫院

健醫減生醫為

檢美重中中中
殖醫學細胞治
學細胞治療中
為恭紀念醫

院

電話：04-22052121 院址：臺中市北區育德路 2 號

電話：03-5580558#1240 再按 9

電話：03-5580558#1238

電話：03-5580558#1233

電話：03-5580558#1602

電話：03-5580558#1270

電話：03-7676811 院址：苗栗縣頭份市信義路 128 號

掛號須知

中國醫點通 APP 下載路徑



Apple



Google Play

宗旨：促進人類健康基本人權

價值：以病人為尊，以員工為重，以醫院為榮

1、建立全人，優質，安全之醫療環境

2、成為急難重症及癌症醫學中心

3、強化管理，建立中國醫療體系

4、發展全人醫學教育，培養全員學習能力

5、結合大學資源，致力本土化及優質化研究

6、發展國際醫療服務，提昇國際醫療地位

願景：成為世界一流的中西醫學中心

掛號服務

1. APP 服務：行動掛號、預約查詢、進度查詢、用藥服務
衛教資訊、交通資訊、就醫指南、中藥服務
2. 網路掛號服務：網址 www.cmu-hch.cmu.edu.tw
(網路掛號初診個案，請攜帶身分證件及健保卡至本院掛號櫃台報到，才可至診間報到看診)
3. 人工掛號服務 (03) 558-0111 週一至週五 8:00-12:00，13:00-17:00
4. 電腦自動掛號機：醫療大樓 1 樓大廳 (每日 7:30 開始可掛現場號)
5. 現場掛號服務：醫療大樓掛號服務時間
自上午 5:30 開放大廳等候，7:00 抽號碼牌，7:30 開始掛號。

預約掛號

1. 二個月內都可以掛號 (不含二個月後的今天，若十月十日掛號，可預約十二月九日之前的門診時間)。
2. 掛當日門診：請於上午 11:30 以前，下午 4:30 以前，晚上 8:30 以前掛號，並請於上述時間前至診間報到。
3. 取消掛號：請於當次門診結束前辦理。
4. 約診掛號：須由診間醫師掛號或開出約診單後至櫃台掛號。

就醫注意事項

若有任何掛號與費用問題，敬請於 (週一至週五 08:00-17:00)
來電 (03) 558-0558 轉 1026、1027 詢問，謝謝您的配合！



- 一、門診看診時間：週一至週五：早上 8:30-12:00，下午 1:30-5:00，晚上 6:00-9:00 週六：早上 8:30-12:00
門診注射室時間：週一至週五：早上 08:00-17:00 週六：早上 08:00-12:00
- 二、初診與住院病人請簽署一般同意書，以保障您的就醫權利；初診病人請於看診前先到櫃檯確認基本資料，感謝您的配合。
- 三、未攜帶健保 IC 卡緊急就醫者，請於十日內，補件及退費手續。
- 四、慢性病連續處方箋第二、三次領藥，請至櫃台批價或使用慢箋機。
藥局領藥服務時間：週一至週五 8:00-22:00；週六 8:00-12:00，國定假日領藥依門診時間而定，其餘時間恕不接受領藥服務。藥物諮詢專線：(03) 558-0558 轉 1054。(另提供藥來速服務，詳情請參閱封面)
- 五、「初診已電話掛號的病患」請於門診看診時間 (上午 11:30 以前，下午 4:30 以前，晚上 8:30 以前)：至掛號櫃檯辦理報到。
- 六、門診叫號原則：依診間燈號由 1.2.3。開始叫號，6-10 號為初診保留號碼。
- 七、過號病人看診方式：兩個順號安插一個過號 (或看報告)，插卡報到後，未及時到診，需於報到時間內，重新插卡報到。
- 八、門診時間表記載的醫師請假日期僅供參考：網路掛號點選個別醫師，可查詢最新請假訊息或利用「App 查詢行動掛號系統」；歡迎利用網路或 APP 可查詢看診進度，節省您等候的時間。
- 九、維護門診看診品質，進入診間看診請關閉行動電話。
- 十、冒用他人健保卡將觸及刑法，本院將依法處理。看診請配合雙證確認身分須帶身分證及健保 IC 卡，6 歲以下請帶健保 IC 卡及兒童健康手冊。
- 十一、近日常有詐騙集團冒用本院名義，進行詐騙，請小心查證，以免受騙，可打 165 向警政單位報案。
- 十二、癌症篩檢櫃檯及轉診櫃檯週六、週日及國定假日停止服務，民眾若持轉診單請至批價掛號櫃檯掛號、持糞便檢驗單請至 B1 檢驗科領取採便管；乳癌篩檢及子宮頸抹片篩檢請於週一至週五 8:00~17:00 來電預約 (03) 558-0558 #1804、口腔篩檢諮詢 (03) 558-0558 #1803

◎意見反應管道

電話：(03) 558-0558 Mail：cmuhch.answer@tool.caaumed.org.tw
意見箱：醫療大樓各門診區及各病房區

◎病人就醫安全指引

1. 確認您所要看診的科別及主治醫師。
2. 確認醫師完全了解您的主訴。
3. 當您有疑問時，應勇於向醫院提出反應及建議。
4. 確認醫師針對您病情需要給予必要的處置、處方、檢驗、檢查。
5. 確認醫師、護理人員、醫事人員對您的健康問題及治療方法已充分提供需要的醫療資訊。
6. 確認您在沒有疑慮之情況下接受醫療服務。
7. 確認醫師完全瞭解您曾對何種藥物過敏、長期服用之藥物及特殊身體狀況（如懷孕務必告知）。
8. 確認醫院藥局對您的處方完全核對與解說。

◎國民健康署免費五項癌症篩檢（請攜帶健保卡）

1. **子宮頸癌篩檢**：適用對象：30歲以上曾有性經驗的婦女，每年皆可做一次篩檢。25歲至29歲曾有性經驗的婦女每三年一次篩檢。
2. **口腔篩檢**：適用對象：年滿30歲以上，有抽菸，嚼檳榔者，不論性別，皆可以受檢。
3. **乳癌篩檢**：適用對象：年滿40歲以上，75歲以下的婦女，每2年可做一次篩檢。
4. **大腸直腸癌篩檢**：年滿45歲以上，75歲以下或年滿40歲至44歲具一等親大腸癌家族史者，每2年可做一次大便潛血篩檢。
5. **肺癌篩檢-適用對象**：一等親具肺癌家族史、重度吸菸者（有年齡限制請來電諮詢）

五癌篩檢諮詢櫃檯：醫療大樓1樓大廳

（週一至週五8:30-12:00, 13:30-17:00）

諮詢電話：(03)558-0558轉1803、1804

◎加護病房位置及探訪時間（門禁管制時間：夜間22:00~翌日06:45）

成人 ICU	醫療大樓3樓	上午10：30-11：00
新生兒 ICU	醫療大樓5樓	上午10：30-11：00
嬰兒室	醫療大樓5樓	上午11：00-11：30/晚上 19：00-19：30

病房收費標準

雙人房	2,300 元 / 天
單人房	4,000 元 / 天
特等病房	8,000 元 / 天

門診部分負擔減免身分（繳費時敬請主動出示證件）

1. 榮民、福保	免部分負擔	6. 產檢	免部分負擔
2. 重大傷病		7. 三歲以下	
3. 肺結核手冊		8. 殘障手冊	部分負擔 50 元
4. 職業傷害	9. 住院、手術 第一次回診		
5. 百歲人瑞	10. 轉診		

藥費部份負擔

藥費	藥費部分負擔	藥費	藥費部分負擔
100元以下	0元	601-700元以下	120元
101-200元以下	20元	701-800元以下	140元
201-300元以下	40元	801-900元以下	160元
301-400元以下	60元	901-1,000元以下	180元
401-500元以下	80元	1,001元以上	200元
501-600元以下	100元		

為保障醫療品質，維護病患權益，辦理出院手續，因個人因素逾 12-16 點出院病患，需加收百分之五十的病房費用，延至下午 16 點後出院者，需負擔全額病房費用。

申請病歷影本及拷貝 X 光片作業流程（為避免重複檢查，請善用影像資源共享（CT、MRI、PET）珍惜健保資源）

申請種類	1.X 光片 2. 病歷複印 3. 中文病歷摘要	
申請時間	醫療大樓一樓批價掛號櫃檯	網路申請
受理時間	週一至週五：上午 8:30- 下午 17:00 週六：上午 8:30-12:00 註：經人員確認申請項目及份數後，最遲 3 個工作天，電話通知現場取件。	24 小時 寄件網址： cmuhch.record@tool.caaumed.org.tw * 網路收件後，最遲 3 個工作天，電話通知現場取件。
申請程序	填寫「病歷資料複製申請單暨委託書」	填寫「病歷資料複製申請單暨委託書」
領取地點	醫療大樓一樓批價掛號櫃檯	醫療大樓一樓批價掛號櫃檯
申請／領件資格相關證明文件	病人本人申請	身分證正本始得申請。
	委託代理人申請	(1) 病人身分證正本 (2) 代理人身分證正本 (3) 病人之委託同意書。（請事先填寫及蓋章）
	未成年人資料申請	1. 由法定代理人申請： (1) 法定代理人身分證正本 (2) 法定代理人與病人之關係證明文件（戶口名簿或病人身分證正本）。 2. 由代理人申請： (1) 法定代理人身分證正本 (2) 法定代理人與病人之關係證明文件（戶口名簿或病人身分證正本） (3) 法定代理人之委託同意書 (4) 代理人身分證正本。
	往生者資料申請	(1) 具繼承權者之身分證正本 (2) 與病人之關係證明文件 (3) 病人除戶證明（戶籍謄本或死亡證明書）。 * 本項如由代理人申請，需備齊前述資料及委託同意書、代理人身分證件正本。
收費標準	1. 病歷、報告影本：基本費 200 元（10 張以內）；每加印一張加收 5 元。 2. 彩色檢查報告及外傷照片列印：基本費 200 元（5 張以內）；每加印一張加收 40 元。 3. 光碟片：單項檢查 200 元；第二項至第六項檢查每增加一項增加 50 元；七項以上檢查為 500 元，（如超過一片光碟，每片再加收 100 元）。 4. 中文病歷摘要：650 元 / 科、7-14 工作天取件。 備註：保險公司案件請來函查詢。	

※ 因個人資料保護法，需檢核證件正本資料，故病歷複製資料不適用於郵寄服務。

時段	診間	星期一 MON	星期二 TUE	星期三 WED	星期四 THU	星期五 FRI	星期六 SAT
內科部 心臟血管科 (醫療大樓 2 樓) Cardiology							
高血壓性心臟病、冠狀動脈疾病、心臟衰竭、心律不整、瓣膜性心臟病、心肌病變、周邊動靜脈疾病、先天性心臟病、三高整合治療							
上午	201	郭哲璋 18516	林圀宏 13085 暈厥治療門診	林圀宏 13085 猝死預防門診	鍾黎炤 14311	薛朝文 56431	郭哲璋 18516
	202	楊晨佳 13397	鍾黎炤 14311	楊晨佳 13397	陳業鵬 8083	陳業鵬 8083	林博偉 23275
	203	劉俊廷 56239	薛朝文 56431	劉俊廷 56239	郭哲璋 18516	劉俊廷 56239	
下午	201	鍾黎炤 14311	林圀宏 13085 節律器門診	鍾黎炤 14311	賴緯聰 56432 心律不整門診	林博偉 23275	停診 7/9-7/13郭哲璋18516 7/15-7/17陳業鵬8083 7/6-7/10薛朝文56431
	202	薛朝文 56431	賴緯聰 56432	陳業鵬 8083	楊晨佳 13397	楊晨佳 13397	
	203		林博偉 23275	賴緯聰 56432 (217診)	劉俊廷 56239 (232診) 自費及特約門診	劉俊廷 56239	
晚上	201	林圀宏 13085 心律不整門診	賴緯聰 56432 心律不整門診		林博偉 23275	郭哲璋 18516	
	202	薛朝文 56431	鍾黎炤 14311		楊晨佳 13397		
胸腔暨重症科 (醫療大樓 2 樓) Thoracic Oncology							
胸悶、胸痛、慢性咳嗽、慢性阻塞性肺病、肺氣腫、支氣管炎、氣喘、肺部感染、肺炎、肺結核、肺纖維化疾病、肺癌診治、打鼾、睡眠呼吸障礙、肺復原、高壓氧							
上午	216	鄭博斌 14361 高壓氧	李仁智 7901 睡眠呼吸障礙	沈孟芳 (女) 31754	莊子儀 55689	李仁智 7901 睡眠呼吸障礙	李仁智 7901 7/4-7/18
	218		謝志煌 56159 高壓氧暨全人醫療門診				
下午	216	李仁智 7901	吳宣鋒 85792	吳宣鋒 85792	鄭博斌 14361 高壓氧	鄭博斌 14361 高壓氧	
晚上	216		鄭博斌 14361 高壓氧				
消化科 (肝膽腸胃科) (醫療大樓 2 樓) Gastroenterology (Hepatobiliary)							
<small> 食道：逆流性食道炎、早期食道癌、喉頭異物感、吞嚥困難(不順)、誤食異物(魚刺假牙或其他物品)、食道狹窄、巴瑞氏食道追蹤。胃：胃潰瘍/出血、胃炎、早期胃癌、胃息肉、胃黏膜下腫瘤、幽門螺旋桿菌殺菌治療。 十二指腸：十二指腸潰瘍/出血、十二指腸炎、十二指腸黏膜下腫瘤、十二指腸壘腹病灶。肝/膽/胰：B/C肝治療及定期篩檢、肝癌、肝硬化、膽結石、膽管炎、膽管結石、膽管狹窄、急性慢性胰臟炎、施打B肝疫苗。 大腸：潰瘍性大腸炎、克隆氏症、息肉切除、憩室出血。無痛式腸胃鏡、內視鏡超音波、早期腸胃道癌症內視鏡切除術、膽胰管內視鏡檢查與治療 肥胖與代謝症候群治療 </small>							
上午	213	范峻維 55235		劉佩嘉 56492	黃俊文 56256	范峻維 55235	劉佩嘉 56492
	215			鄧冠宇 25388			
	233			馮俊龍 6604 自費特約門診			
下午	213	劉佩嘉 56492	黃俊文 56256	黃俊文 56256	范峻維 55235		停診 7/9~7/13范峻維55235 7/18-7/25劉佩嘉56492 7/29馮俊龍6604
	215	鄧冠宇 25388	馮俊龍 6604 潰瘍性大腸炎、克隆氏症		鄧冠宇 25388		
晚上	213				劉佩嘉 56492	黃俊文 56256	
	215	馮俊龍 6604	鄧冠宇 25388				
腎臟內科 (醫療大樓 2 樓) Nephrology							
慢性腎衰竭、急性腎衰竭、血液透析、腹膜透析、水腫、血尿、蛋白尿、泌尿道感染、電解質不平衡、高血壓、糖尿病							
上午	225	張恩碩 56129	林旻暉 56130	楊雅斐 (女) 6088	林旻暉 56130	楊雅斐 (女) 6088	停診
下午	225	楊雅斐 (女) 6088	林旻暉 56130 7/14、7/21	張恩碩 56129		張恩碩 56129	7/2-7/3林旻暉56130 7/28-7/31林旻暉56130 7/10-7/20 楊雅斐 6088
晚上	225	張恩碩 56129		楊雅斐 (女) 6088		林旻暉 56130	7/24 張恩碩 D56129
風濕免疫科 (醫療大樓 2 樓) Immunology and Rheumatology							
各式關節炎(紅、腫、熱、痛、活動受限)、高尿酸、痛風、骨關節炎、僵直性脊椎炎。各式血管炎及抗磷脂症候群。乾燥症(嘴乾、口乾、眼睛乾等症狀)。各式免疫風濕病：紅斑性狼瘡(SLE)、類風濕性關節炎、多發性肌炎、皮膚炎。							
上午	219		洪偉哲 12710	楊凱介 30870 7/1、7/15、7/29	洪明理 (女) 56396	洪明理 (女) 56396	洪明理 (女) 56396
下午	218		洪明理 (女) 56396	洪明理 (女) 56396			停診
晚上	219	洪明理 (女) 56396					7/23-7/25洪明理56396全診
內分泌暨新陳代謝科 (醫療大樓 2 樓) Division of Endocrinology and Metabolism							
<small> 糖尿病衛教室 (211 診) 時間 上午 08:00 ~ 12:00、下午 13:00 ~ 17:00 </small>							
甲狀腺疾病、糖尿病、肥胖、高血脂症、高尿酸、痛風、腦下垂體病變、腎上腺、副甲狀腺病變及各種內分泌異常、肢端肥大症。							
上午	217	黃以奇 56168		謝明蓁 (女) 150177	謝明蓁 (女) 150177	黃以奇 56168	
下午	217		謝明蓁 (女) 150177				
晚上	217	謝明蓁 (女) 150177	謝明蓁 (女) 150177 自費特約門診	黃以奇 56168			

時段	診間	星期一 MON	星期二 TUE	星期三 WED	星期四 THU	星期五 FRI	星期六 SAT
感染科 (醫療大樓 2 樓) Infectious Disease							
發燒、蜂窩性組織炎、手術後感染症、呼吸道感染 (普通感冒、流行性感、肺炎)、接觸性傳染病治療與諮詢、泌尿與生殖系統感染、旅遊相關傳染病與法定傳染病、免疫不全感染症、結核病、成人疫苗							
上午	221			張凱音 (女) 55170	張凱音 (女) 55170		
下午	221	張凱音 (女) 55170			張凱音 (女) 55170		
一般內科 (醫療大樓 2 樓) General Internal Medicine							
上午	201	郭哲璋 18516	薛朝文 203診56431		鍾黎炤 14311	薛朝文 56431	郭哲璋 18516
	202		鍾黎炤 14311		郭哲璋 203診18516		林博偉 23275
	272		鍾智淵 55052	鍾智淵 55052	鍾智淵 55052		
下午	201	鍾黎炤 14311		鍾黎炤 14311	賴緯聰 56432	林博偉 23275	停診 7/6-7/10薛朝文56431全診 7/9-7/13郭哲璋18516全診
	202	薛朝文 56431	賴緯聰 56432				
	203		林博偉 23275	賴緯聰 206診56432			
	221	張凱音 (女) 55170			張凱音 (女) 55170		
晚上	201		賴緯聰 56432		林博偉 23275	郭哲璋 18516	
	202	薛朝文 56431	鍾黎炤 14311				
家庭醫學科 (醫療大樓 2 樓) Family Medicine <small>糖尿病衛教室 (211 診) 時間 上午 08:00 ~ 12:00, 下午 13:00 ~ 17:00</small>							
糖尿病、高血壓、血脂異常、痛風暨尿酸血症、貧血、皮膚疾患、健檢諮詢、感冒、急性腸胃炎、過敏暨蕁麻疹、成人健檢、戒菸門診							
上午	206	莊凱婷 (女) 24650 <small>慢性病及三高前期</small>	莊凱婷 (女) 24650 <small>慢性病及三高前期</small>	王郁晴 (女) 56579 <small>三高及減重管理</small>	莊凱婷 (女) 24650 <small>含減重及三高管理</small>	莊凱婷 (女) 24650 <small>過敏性疾病的追蹤</small>	
	207	王郁晴 (女) 56579 <small>慢性病及三高整合門診</small>		施維怡 (女) 56442 <small>代謝症候群/成人健檢</small>	王郁晴 (女) 56579 <small>慢性病及三高整合門診</small>	施維怡 (女) 56442 <small>代謝症候群/體重管理</small>	
	209	劉晟昊 55237 <small>健檢異常報告追蹤</small>	胡松林 13437 <small>糖尿病整合門診</small>	劉晟昊 55237 <small>健檢異常報告追蹤</small>	胡松林 13437	胡松林 13437 <small>含戒菸門診</small>	劉晟昊 55237 <small>健檢異常報告追蹤</small>
	217		施維怡 (女) 56442 <small>體重管理/戒菸</small>				
下午	206	施維怡 (女) 56442 <small>三高慢性病/體重管理</small>	王郁晴 (女) 56579 <small>三高及骨質疏鬆治療</small>	莊凱婷 (女) 24650 <small>含減重及三高管理</small>	施維怡 (女) 56442 <small>代謝症候群/體重管理/戒菸</small>	王郁晴 (女) 56579 <small>三高及減重管理</small>	
	207	劉晟昊 55237 <small>健檢異常報告追蹤 (222診) (約診)</small>	莊凱婷 (女) 24650 <small>含減重及三高管理</small>				停診 7/1-7/2 莊凱婷 24650
	209	胡松林 13437 <small>糖尿病整合門診</small>		胡松林 13437 <small>骨鬆暨多重用藥門診</small>			
晚上	206	施維怡 (女) 56442 <small>慢性病及三高整合門診</small>		莊凱婷 (女) 24650 <small>慢性病及三高整合門診</small>	王郁晴 (女) 56579 <small>慢性病及三高整合門診</small>		
	209		胡松林 13437 <small>三高整合門診</small>			劉晟昊 55237 <small>慢性病及三高整合門診</small>	
職業醫學科 (醫療大樓 2 樓) Occupational Medicine <small>※ 職業醫學科 222 門診: 職業病初診者上午診請於 10:00 前報到, 下午診請於 15:00 前報到</small>							
職災後重建、職業病認定、過勞、協助職業傷病的勞工工作能力評估、復工、配工安排、各大工廠職業病訪廠服務工作等, 加強職業災害預防觀念、促進勞工就業安全							
上午	222					施蒨蒨 (女) 150200	停診
下午	222			施蒨蒨 (女) 150200	施蒨蒨 (女) 150200		7/22 施蒨蒨 150200
神經科 (醫療大樓 2 樓) Neurology <small>※ 顫磁刺激病人加掛請撥分機 2210</small>							
頭痛、眩暈、癲癇、腦中風、巴金森氏症、失智症、手麻、腳麻、顏面神經麻痺、三叉神經痛、自律神經失調、睡眠障礙、神經痛、肌張力不全、肉毒桿菌注射、腕隧道症候群、經顫磁刺激、糖尿病神經病變							
上午	265	陳睿正 13132	王書庭 150013 <small>偏頭痛</small>	陳貝強 22040 <small>失智症</small>			王書庭 150013
	266	錢駿 56247			錢駿 56247		
	267		龔瑋翎 (女) 20364 <small>失智症</small>		龔瑋翎 (女) 20364	王書庭 150013 <small>失智症</small>	陳貝強 22040
下午	266	陳式一 (女) 23227	錢駿 56247 <small>腦血管診斷</small>		錢駿 56247 <small>偏頭痛</small>		
	267	龔瑋翎 (女) 20364	陳貝強 22040 <small>經顫磁刺激 (265診)</small>	王書庭 150013 <small>失智症</small>	王書庭 150013 <small>週邊神經病變 (265診)</small>	陳貝強 22040 <small>偏頭痛 (265診)</small>	停診 7/6-7/13陳貝強22040晚診 7/18王書庭150013早診 7/27-7/30錢駿56247全診
晚上	265	陳貝強 22040	龔瑋翎 (女) 20364 <small>偏頭痛</small>	錢駿 56247 <small>(266診)</small>	龔瑋翎 (女) 20364		
	267	賴宥蓉 34697					

時段	診間	星期一 MON	星期二 TUE	星期三 WED	星期四 THU	星期五 FRI	星期六 SAT
----	----	---------	---------	---------	---------	---------	---------

身心醫學科 Psychiatry / 兒童心智科 Child Psychiatry (醫療大樓 1 樓)

失眠、緊張焦慮、恐慌、換氣過度、強迫症、憂鬱症、躁鬱症、情緒控制問題、暴食厭食、疑心、幻覺、思覺失調症、記憶衰退、失智症、藥酒癮、網路成癮、社交恐懼、人際關係問題、衝動控制障礙、壓力調適困難、自律神經失調、腦神經衰弱、病因不明的頭痛、暈眩、耳鳴與身體不適、婦女與男性更年期身心症狀、精神官能症、器質性精神病、自閉症、注意力不足、過動症、發展遲緩(語言發展遲緩或社會互動發展遲緩)、智能障礙、學習障礙、情緒障礙、親子溝通困難、心理諮商、婚姻諮商、高階智能評估、經顱磁刺激治療

上午	151	王明鈺 (女) 16211 含酒、藥癮門診	王明鈺 (女) 16211 青少年親善門診		林洪異 56555 含網路成癮門診	王明鈺 (女) 16211 兒童心智發展評估門診	林洪異 56555 兒童心智及青少年親善門診
	152					鄭映芝 (女) 83664	鄭映芝 (女) 83664
	153			李卓 22080	李卓 22080		李卓 22080 兒童心智及青少年親善門診
下午	151	林洪異 56555 兒童心智門診	林洪異 56555	王明鈺 (女) 16211 兒童心智發展評估門診			
	152		鄭映芝 (女) 83664	鄭映芝 (女) 83664	鄭映芝 (女) 83664	鄭映芝 (女) 83664 (約診)	停診 7/1-7/10王明鈺16211全診 7/1-7/7/7/9-7/18 鄭映芝83664全診
	153	李卓 22080		林洪異 56555 兒童心智門診	王明鈺 (女) 16211 員工關懷	李卓 22080	7/4林洪異56555早診 7/13林群150714夜診停診 7/29-7/31李卓22080全診
晚上	151		林洪異 56555 兒童心智及青少年親善門診	王明鈺 (女) 16211 (約診)	林洪異 56555 兒童心智及青少年親善門診		
	152	林群 150714	林群 150714	鄭映芝 (女) 83664			
	153	李卓 22080 兒童心智及青少年親善門診				李卓 22080 兒童心智及青少年親善門診	

兒科 (醫療大樓 5 樓) Pediatric ※ 週二下午卡介苗接種須於 15:30 前報到; 週六預防注射須於 11:00 前報到

一般兒科、疫苗預防接種、新生兒科、兒童重症、血友病、胸痛、心雜音、心律不整、川崎病、心衰竭、腹痛、瘦弱、肥胖、成長不良、肝炎、黃疸、異物吞入、蛋白尿、血尿、尿道感染、水腎、尿床、尿管、鼻炎、自體免疫疾病、頭痛、痙攣、氣管炎、胸痛、慢性咳嗽、睡眠檢查、地中海型貧血、兒童過敏免疫、精準醫療、發展評估、小兒腦神經疾病、腦部超音波、關節發育不良、關節超音波、結構性心臟病、肺高壓、胎兒心臟超音波、兒童胸腔疾病、兒童血液腫瘤、遺傳內分泌。 ※ 兒童發展聯合評估請至官網「兒童發展聯合評估中心」線上預約

上午	501		陳思融 (女) 55789			林子晴 (女) 150294	
	502	陳思融 (女) 55789		陳思融 (女) 55789	黃偉垣 55975 發展聯合評估約診兼小兒神經特診	陳威宇 150530	趙小慧 (女) 16161 小兒外科(9:00開始)
	503	曾思穎 (女) 150538	謝承霖 55330 兒童胸腔特診(9:30開始)	曾思穎 (女) 150538	王明鈺 (女) 16211 兒童發展聯合評估約診	朱子宏 56281 (09:00開始) 遺傳內分泌特診	林子晴 (女) 150294 停診 預防注射11:00前報到
	505		廖祐玄 (女) 56291 兒童腸胃科 (9:00開始) 7/28		陳俊龍 56097 兒童發展聯合評估約診		陳威宇 150530 7/7-7/18 (503診) 預防注射11:00前報到
下午	501		陳思融 (女) 55789 卡介苗15:30前報到/預防注射	陳威宇 150530	陳威宇 150530	林子晴 (女) 150294	停診 7/10彭慶添0062午診 7/14謝承霖55330早診
	503	曾思穎 (女) 150538	陳威宇 150530 卡介苗15:30前報到/預防注射	曾思穎 (女) 150538	林子晴 (女) 150294		7/15-7/17林子晴150294全診 7/20江宗諭150159午診 7/23兒童發展聯合評估停診 7/29曾思穎150538全診
	505	江宗諭 150159 兒童腸胃科(14:00開始)				彭慶添 0062 (502診) 血液腫瘤特診	
晚上	502	陳思融 (女) 55789	曾思穎 (女) 150538 (503診)	林子晴 (女) 150294 (503診)	陳威宇 150530 (501診)		

復健科 (醫療大樓 1 樓) Rehabilitation 物理治療室開放時間: 週一~週五 上午 08:00- 12:00 / 下午 13:00- 17:00
週一~週五 夜間 (採預約制) 17:00-21:00, 洽詢電話 03-5580558 分機 1125

1. 各種慢性酸痛、痛與麻(腕隧道症候群、肌腱炎、網球肘、高爾夫球肘、媽媽手、板機指、痛風關節炎、五十肩(冰凍肩) 2. 各種運動傷害、骨折及創傷關節僵化復健 3. 增生與再生(PRP)、玻尿酸、肉毒桿菌注射治療
4. 超音波引導注射 5. 退化性關節炎、人工關節置換復健、骨質疏鬆治療與復健 6. 神經復健(腦中風、創傷性腦傷、脊髓損傷復健) 7. 兒童復健 8. 心肺復健 9. 震波治療 10. 軟組織超音波檢查、與神經肌電圖檢查

上午	116		賴宇亮 14688 復健門診+超音波導引疼痛注射		賴宇亮 14688 復健門診+超音波導引疼痛注射		
	118	何宇淳 55294 超音波檢查暨導引注射、門診		何宇淳 55294 超音波檢查暨導引注射、門診 11:30前報到	陳俊龍 56097 兒童發展聯合評估約診 (505診)	何宇淳 55294	
	120	陳俊龍 56097 超音波導引注射、增生療法	陳俊龍 56097 超音波導引注射、腕隧道神經增生療法			陳俊龍 56097	陳俊龍 56097 超音波導引注射、增生療法
下午	116	賴宇亮 14688 復健門診+超音波導引疼痛注射		賴宇亮 14688 復健門診+超音波導引疼痛注射			
	118	何宇淳 55294 (約診) (PRP、震波治療、門診)	何宇淳 55294 超音波檢查暨導引注射、門診	何宇淳 55294 運動傷害	陳俊龍 56097 (120診) 超音波導引注射、增生療法	何宇淳 55294	7/17何宇淳約診 (肉毒桿菌注射)
晚上	116	賴宇亮 14688 復健門診+超音波導引疼痛注射	何宇淳 55294 (118診)	賴宇亮 14688 復健門診+超音波導引疼痛注射	何宇淳 55294 (118診) 超音波檢查+導引注射		停診 7/23-7/25 陳俊龍56097全診
	120			陳俊龍 56097 復健門診、發展遲緩諮詢		陳俊龍 56097	

時段	診間	星期一 MON	星期二 TUE	星期三 WED	星期四 THU	星期五 FRI	星期六 SAT
中醫科 (醫療大樓 7 樓) Chinese Medicine							
內婦兒科：心血管疾病、呼吸系統疾病、腸胃功能失調、失眠、頭痛、自律神經失調、青春痘、免疫功能失調、癌症體質調理、不孕症體質調理、痛經、月經失調、更年期、卵巢功能失調、內膜異位、小兒氣喘、憂鬱、焦慮、自律神經失調 (胸悶心悸、腹脹腹瀉、便秘、頭暈痛等症狀)、恐慌等精神疾患							
針傷科：肩部疾病、運動傷害、關節術後沾黏、脫臼修復、關節炎、腰背痛、褥瘡、慢性未癒合傷口、中風後遺症、美顏針							
上午		陳亭霓 (女) 701 診	吳佩穎 (女) 701 診	陳亭霓 (女) 701 診	吳佩穎 (女) 701 診	吳佩穎 (女) 701 診	陳亭霓 (女) 701 診
		王禎佑 705 診	鄒曉玲 (女) 702 診 中醫癌症特別門診	王禎佑 705 診 中醫癌症特別門診	周書玉 (女) 703 診	鄒曉玲 (女) 702 診	鄒曉玲 (女) 702 診
		黃詩偉 706 診	周書玉 (女) 703 診	黃詩偉 706 診	王禎佑 705 診	周書玉 (女) 703 診 中醫癌症特別門診	周書玉 (女) 703 診
			王禎佑 705 診	林岱穎 (女) 707 診	黃詩偉 706 診	黃詩偉 706 診	王禎佑 705 診
			林岱穎 (女) 707 診		徐新政 708 診	吳柏鋒 707 診	吳柏鋒 707 診
下午		吳佩穎 (女) 701 診	陳亭霓 (女) 701 診	陳亭霓 (女) 701 診	吳佩穎 (女) 701 診	陳亭霓 (女) 701 診	
		鄒曉玲 (女) 702 診	周書玉 (女) 703 診	鄒曉玲 (女) 702 診	周書玉 (女) 703 診	吳佩穎 (女) 705 診 含針灸美容門診	
		吳柏鋒 707 診	黃詩偉 706 診	周書玉 (女) 703 診	吳柏鋒 707 診	黃詩偉 706 診	停診
		徐新政 708 診	林岱穎 (女) 707 診	吳佩穎 (女) 705 診	林岱穎 (女) 702 診	吳柏鋒 707 診	吳佩穎醫師七月全停診
			徐新政 708 診	吳柏鋒 707 診	徐新政 708 診		7/1-7/4王禎佑24864全診 7/7-7/18陳亭霓28629全診 7/8徐新政2762午診 7/8吳柏鋒19947全診 7/25周書玉21791早診 7/27-7/31鄒曉玲22881全診
晚上		吳佩穎 (女) 701 診	陳亭霓 (女) 701 診	吳佩穎 (女) 701 診	陳亭霓 (女) 701 診	陳亭霓 (女) 701 診	
		鄒曉玲 (女) 702 診	林岱穎 (女) 702 診	鄒曉玲 (女) 702 診	鄒曉玲 (女) 702 診	周書玉 (女) 703 診	
		王禎佑 705 診	王禎佑 705 診	周書玉 (女) 703 診	林岱穎 (女) 705 診	黃詩偉 706 診	
		黃詩偉 706 診		王禎佑 705 診	吳柏鋒 707 診	林岱穎 (女) 708 診	
		吳柏鋒 707 診		吳柏鋒 707 診			
	徐新政 708 診		林岱穎 (女) 708 診				
醫師員代：徐新政 2762 黃詩偉 21800 鄒曉玲 22881 周書玉 21791 王禎佑 24864 吳柏鋒 19947 陳亭霓 28629 吳佩穎 150165 林岱穎 34360							
外科部 一般外科 (醫療大樓 1 樓) General Surgery							
內視鏡微創手術、肝膽胰手術 (肝癌、膽囊炎、胰臟腫瘤)、腸胃道手術 (胃癌、胃腸道腫瘤、潰瘍穿孔手術)、甲狀腺手術 (甲狀腺癌、甲狀腺良性腫瘤)、疝氣手術 (腹股溝疝氣、股疝氣、臍疝氣、切口疝氣)、皮膚及皮下腫瘤手術							
上午	108	李博彰 55217 疝氣微創手術	古君平 55236 乳房外科、甲狀腺	簡姿萍 (女) 150351 乳房外科	李博彰 55217 內視鏡微創手術	夏正杰 56512 疝氣、內視鏡微創手術	古君平 55236 7/4、7/18
	110	夏正杰 56512 創傷手術				陳德鴻 13001	簡姿萍 (女) 150351 7/11、7/25 (108診)
下午	108	簡姿萍 (女) 150351 乳房外科	古君平 55236 乳房外科、甲狀腺 (約診)	李博彰 55217 疝氣微創、甲狀腺、乳房外科	古君平 55236 乳房外科	簡姿萍 (女) 150351	停診
	110			夏正杰 56512 疝氣、內視鏡微創手術			7/1-7/7夏正杰56512 7/2-7/3簡姿萍150351
晚上	108	夏正杰 56512		古君平 55236	簡姿萍 (女) 150351		
乳房外科 (乳癌中心) (醫療大樓 1 樓) Breast Cancer Center ※ 門診請於上午 11:00 前及下午 4:00 前報到							
乳房乳頭疼痛或不正常分泌物、乳房發炎、乳房腫瘤、乳房手術 (乳房手術及治療、乳房良性腫瘤)							
上午	108		古君平 55236	簡姿萍 (女) 150351			
	513		廖庭儀 (女) 23259				
下午	108	簡姿萍 (女) 150351	古君平 55236 (約診)	李博彰 55217	古君平 55236		停診
	513		廖庭儀 (女) 23259 (約診)				7/2簡姿萍150351早診
減重中心 減重外科 (醫療大樓 2 樓) Bariatric & Metabolic Surgery ※ 約診請電洽 03-5580558 分機 1233							
腹腔鏡胃縮小 (胃袖狀切除)、腹腔鏡胃繞道、肥胖引起的併發症診治。減重代謝手術適用對象：1. 身體質量指數 (BM) > -27.5 以上的糖尿病尿，可接受代謝手術改善血糖。2. BMI > = 30，可接受減重代謝手術改善長期健康風險。3. BMI > = 35 合併有糖尿病、高血壓或睡眠呼吸中止症等慢性疾病或 BMI > = 40 者。							
上午	232				李威傑 56404		
下午	232		夏正杰 56512	古君平 55236			停診
晚上	232	李威傑 56404					7/7夏正杰56512
胸腔外科 (醫療大樓 1 樓) Thoracic Surgery							
胸部外傷、胸腔疾病 (氣胸、膿胸、血胸)、肺部疾病 (肺腫瘤、肺癌)、食道疾病 (食道癌、胃食道逆流)、縱膈腫瘤、胸腔鏡手術							
上午	112	謝義山 150455	謝義山 150455	陳品儒 6035	陳品儒 6035		
下午	112		陳品儒 6035		陳品儒 6035	林佳穎 (女) 22168	
晚上	112	林佳穎 (女) 22168	謝義山 150455			林佳穎 (女) 22168	



時段	診間	星期一 MON	星期二 TUE	星期三 WED	星期四 THU	星期五 FRI	星期六 SAT
心臟血管外科 (醫療大樓 1 樓) Cardiac Surgery							
成人心臟外科手術, 冠狀動脈繞道手術, 心臟瓣膜置換或修補手術, 心房顫動外科矯治手術, 洗腎漏管/人工血管建立與維護, 腿部靜脈曲張治療, 微創靜脈曲張手術, 靜脈曲張美容治療, 腿部慢性傷口整合治療							
上午	122	楊文義 150430		楊文義 150430			
下午	122	楊文義 150430		楊文義 150430			
大腸直腸外科 (醫療大樓 1 樓) Colorectal Surgery							
大腸直腸癌 (各式微創內視鏡手術治療、追蹤、高危險群篩檢)、肛門常見疾病 (痔瘡、瘻管、肛裂、膿瘍、肛門狹窄)、無痛大腸鏡檢查、大腸癌肉切除、下消化道出血、直腸脫垂、大腸憩室炎、人工肛門造口治療、排便功能檢查及諮詢							
上午	115	張巨成 55952	尤昭傑 70099 09:00開始看診	陳自諒 1757 癌症特別門診 09:30開始看診	朱哲民 28439	沈名吟 (女) 55047	蘇俞豪 56578
	232	陳自諒 1757 自費特約門診 09:30開始看診	沈名吟 (女) 55047 自費特約門診		邵彥誠 55709 (122診)		
下午	115	朱哲民 28439	張巨成 55952	沈名吟 (女) 55047	尤昭傑 70099	蘇俞豪 56578	停診 7/22-7/24沈名吟55047
晚上	111			尤昭傑 70099			
	115	蘇俞豪 56578		沈名吟 (女) 55047 約診	張巨成 55952		
美容中心 整型外科 (醫療大樓 1 樓) Plastic & Reconstruction Surgery ※ 預約請電洽 0355805558 分機 1238							
雙眼皮、眼袋、自體脂肪移植、眼周年輕化手術、抽脂、拉皮、隆鼻、隆乳、男性女乳、縮乳、正顎手術、微整形、雷射、血管瘤、頭頸部腫瘤切除重建、皮膚及軟組織良惡性腫瘤切除及重建、顏面外傷及骨折重建、清創手術及重建、皮膚及軟組織慢性外傷治療重建、靜脈曲張、乳房美形及乳癌重建手術、顯微重建手術、手外科、洗腎動靜脈瘻管							
上午	111	曾文楷 56540	黃重威 150537	李旻昭 56573 09:00開始看診	曾文楷 56540	黃重威 150537	曾文楷 56540 7/4、7/18
	231		曾文楷 56540 自費美容診 09:30開始看診	曾文楷 56540 自費美容診 09:30開始看診			
下午	111	黃重威 150537		曾文楷 56540			
	231	曾文楷 56540 自費美容診	黃重威 150537 自費美容診	李旻昭 56573 自費美容診	曾文楷 56540 自費美容診	黃重威 150537 自費美容診	停診 7/22李旻昭56573全診
晚上	111	曾文楷 56540 7/13、7/27					
		黃重威 150537 7/6、7/20					
美容中心 皮膚科 (醫療大樓 2 樓) Dermatology ※ 門診請於上午 11:30 前及下午 16:00 前報到							
一般皮膚疾病、小兒皮膚疾病、老年皮膚疾病、肉毒桿菌、皮膚雷射治療							
上午	232	林珈蒂 (女) 150219 自費美容診 (231診)	林珈蒂 (女) 150219 (233診)	林珈蒂 (女) 150219	林珈蒂 (女) 150219 自費美容診 (231診)	林珈蒂 (女) 150219	
下午	232	林珈蒂 (女) 150219 7/6、7/20			林珈蒂 (女) 150219 7/16、7/30 (233診)		
眼科 (醫療大樓 2 樓) Ophthalmology ※ 備註: 256 門診 (不含約診) 報到時間 1-100 號請 11:30 前報到, 101 號後請 15:00 前報到, 超過 15:00 恕不受理。							
青光眼、乾眼症、一般眼科疾病、高度近視視網膜病變雷射治療及手術、老年性黃斑部病變雷射治療及手術、糖尿病視網膜病變雷射治療及手術、視網膜剝離雷射治療及手術、小切口白內障超音波晶體乳化術、學童近視防治及角膜塑形片驗配							
上午	251		陳瑩山 55219 糖尿病視網膜雷射約診 7/7、7/14、7/28		林淑芳 (女) 55051 約診	林淑芳 (女) 55051	曾世羽 55808 (09:00開始看診) 含白內障 7/18
	255	邱瓊儀 (女) 56262 白內障、視網膜疾病、乾眼症	江明璇 (女) 150686	邱瓊儀 (女) 56262			邱瓊儀 (女) 56262 7/4、7/18
	256	陳瑩山 55219		陳瑩山 55219		陳瑩山 55219	張家睿 56435
	257			張家睿 56435	張家睿 56435 白內障、視網膜疾患		江明璇 (女) 150686 7/11、7/25 (255診)
下午	251	江明璇 (女) 150686	陳瑩山 55219 黃斑雷射約診 7/7、7/14、7/28		林淑芳 (女) 55051 白內障、視網膜門診		
	255		江明璇 (女) 150686 7/14、7/28	邱瓊儀 (女) 56262	江明璇 (女) 150686 眼瞼內翻、倒睫	邱瓊儀 (女) 56262 白內障、視網膜疾病、乾眼症	停診 7/2江明璇150686夜診 7/20陳瑩山56291早診
	257		張家睿 56435 白內障、視網膜疾患				
晚上	255	張家睿 56435 (257診)			江明璇 (女) 150686	邱瓊儀 (女) 56262	
婦產科 (醫療大樓 5 樓) Obstetrics and Gynecology ※ 蘇聖淵醫師門診, 超過建議最晚報到時間者, 於已報到病患後依報到順序看診。※ 門診結束前皆可報到。							
生育及不孕問題、異常陰道出血、經血過多、經血過少、月經異常、經痛、下腹疼痛、子宮腫瘤、卵巢腫瘤、抹片檢查、抹片異常、產前檢查、生產、胎兒超音波、高危險妊娠、更年期症狀、腹腔鏡手術、宮腔鏡手術、婦科腫瘤、婦癌手術、更年期保健							
上午	511	蘇聖淵 55296 建議最晚16:30報到	吳秉忠 56600	吳秉忠 56600		蘇聖淵 55296 最晚11:30報到	蘇聖淵 55296 建議最晚16:30報到
	516	廖敏絜 (女) 150233	陳璐敏 (女) 6585	蔣執予 (女) 56006	陳璐敏 (女) 6585	黃伊妊 (女) 56005	陳璐敏 (女) 6585
下午	511		黃伊妊 (女) 56005	蘇聖淵 55296 建議最晚20:30報到	黃伊妊 (女) 56005 青少年親善門診	吳秉忠 56600	停診 7/25蘇聖淵55296早診 7/21-7/31黃伊妊56005全診
	516	陳璐敏 (女) 6585	廖敏絜 (女) 150233	廖敏絜 (女) 150233	蔣執予 (女) 56006	蔣執予 (女) 56006	
晚上	516	廖敏絜 (女) 150233	吳秉忠 56600 (511診)	黃伊妊 (女) 56005	蔣執予 (女) 56006		7/31蔣執予56006午診

時段	診間	星期一 MON	星期二 TUE	星期三 WED	星期四 THU	星期五 FRI	星期六 SAT
耳鼻喉科 (醫療大樓 2 樓) Otorhinolaryngology(ENT) 聽力檢查室檢查時間：(檢查順序以預約排程檢查優先) 週一~週五 上午 08:30 - 12:00 下午 13:30 - 16:30 ※ 陳致穎醫師門診就診敬請全程配戴口罩，謝謝配合！							
一般耳鼻喉科：急性上呼吸道感染、胃食道逆流。耳部疾病：耳咽管功能障礙、聽力障礙、急性中耳炎、眩暈、耳鳴及各種助聽器選配評估、相關微創內視鏡鑿微手術。 鼻部疾病：肥厚性鼻炎、過敏性鼻炎、急性慢性鼻竇炎、鼻中膈彎曲及相關鼻內視鏡手術。喉部疾病：打鼾、睡眠呼吸中止、聲音沙啞、慢性咽喉炎、聲帶帶注射等相關手術。 頭頸部疾病：口腔腫瘤、頸部淋巴結腫大、頭頸部腫瘤、唾液腺腫瘤、唾液腺結石與唾液腺微創內視鏡取石手術、頭頸癌等相關評估及手術。 ※ 聽覺評估與諮詢：為搭配聽力師進行聽覺檢測及諮詢建議，不開立藥物，且無相關侵入性治療。							
上午	261	陳致穎 150220 打鼾、嗓音		陳致穎 150220 鼻過敏、鼻竇炎、打鼾、睡眠呼吸中止		陳致穎 150220 鼻過敏、鼻竇炎、睡眠呼吸中止	陳致穎 150220 7/4、7/18
	262		陳俊志 55788 鼻竇炎特診		陳俊志 55788 鼻部微創手術門診、口篩門診	陳俊志 55788 打鼾微創手術門診	陳俊志 55788
下午	261	陳致穎 150220 7/13-7/27				陳致穎 150220 達文西機械手臂、後鼻神經燒灼手術	停診 7/30-7/31陳俊志55788早診
生殖醫學中心 (醫療大樓 6 樓) Reproductive Medicine Center 難孕症診斷與治療、習慣性流產診斷與治療、反覆著床失敗診斷及治療、多囊性卵巢症候群診斷與治療、男性不孕症診斷與治療、子宮內膜異位症診斷與治療、卵子凍存、試管嬰兒、胚胎植入前遺傳學診斷/篩檢、孕前遺傳性篩檢(帶因者篩檢)、子宮內視鏡檢查及治療							
上午	601		梁玉惠 (女) 150697				李孟儒 56369
下午	601	梁玉惠 (女) 150697	梁玉惠 (女) 150697	李孟儒 56369	梁玉惠 (女) 150697	李孟儒 56369	停診
晚上	601	李孟儒 56369		梁玉惠 (女) 150697	李孟儒 56369		7/15梁玉惠150697夜診
泌尿科 (醫療大樓 1 樓) Urology 註：門診手術為當日可進行手術，例如：男性結紮、包皮環切手術、尖性濕疣電燒手術等，若不清楚可先禁食前往看診詢問 攝護腺肥大、泌尿道結石(腎、輸尿管、膀胱結石)、腹股溝疝氣、不孕症、泌尿道腫瘤(腎臟癌、輸尿管癌、膀胱癌、泌尿上皮癌、攝護腺癌)、血尿、血精、性功能障礙、男性更年期、精割包皮手術、結紮手術							
上午	161	陳冠亨 18149	李聖偉 18453 腎結石特別門診	羅敏誠 18467	陳冠亨 18149 達文西機器手臂暨腹腔鏡特別門診		
	163	蔡正晏 28524		王曦賢 56557	蔡正晏 28524	羅敏誠 18467 腎結石及門診手術特別門診	王曦賢 56557
下午	161	李聖偉 18453	陳冠亨 18149		李聖偉 18453		停診
	163	王曦賢 56557	羅敏誠 18467	李聖偉 18453 低能量陰聲震波特別門診及門診手術	蔡正晏 28524	王曦賢 56557	7/1-7/10羅敏誠18467全診 7/11-7/20王曦賢56557全診
晚上	161	羅敏誠 18467	蔡正晏 28524	王曦賢 56557	李聖偉 18453		7/30陳冠亨18149早診
神經外科 (醫療大樓 1 樓) Neurosurgery 頭部外傷處理、腦中風出血、神經重症照護、脊椎退化、脊椎滑脫、脊椎損傷、椎間盤突出、慢性腰痛治療、坐骨神經痛、上下肢麻痺無力評估、腦部及神經系統腫瘤、腦下垂體腫瘤、腦血管異常病變、腦部動脈瘤、腦積水治療、週邊神經疾病、各式脊椎微創及顯微手術、頸椎人工椎間盤手術、腰椎腫膜引流管置放手術、三叉神經痛治療							
上午	121	黃祥銘 10190	巫智穎 14345	江忠穎 16854 腦血管疾病門診	巫智穎 14345 神經腫瘤門診	黃祥銘 10190	7/4黃祥銘D10190 7/11江忠穎D16854 7/18江忠穎D16854 7/25巫智穎D14345
下午	121	江忠穎 16854 腰痛治療門診	黃祥銘 10190 腰痛治療門診	巫智穎 14345 內視鏡微創脊椎	江忠穎 16854	黃祥銘 10190 脊椎微創手術門診	停診
晚上	121	江忠穎 16854	黃祥銘 10190	巫智穎 14345			7/7-7/9巫智穎14345
AI 微創脊椎中心 (醫療大樓 1 樓) AI minimally invasive spine center AI 脊椎整合性治療							
上午	118	何宇淳(復健科) 超音波檢查暨導引注射、門診	陳俊龍(復健科) 超音波導引注射、觸覺神經增進療法(120診)	黃詩偉(中醫科) (706診)		黃詩偉(中醫科) (706診)	
	121	黃祥銘(神經外科)					
下午	116		陳冠融(骨科) 脊椎特別門診(102診)	賴宇亮(復健科) 復健門診+超音波導引疼痛注射	陳俊龍(復健科) 超音波導引注射、增生療法(120診)		
	121	江忠穎(神經外科) 腰痛治療門診		巫智穎(神經外科) 內視鏡微創脊椎	江忠穎(神經外科) 腰痛治療門診	黃祥銘(神經外科) 脊椎微創手術門診	停診 7/7-7/9巫智穎14345
	708	徐新政(中醫科)			吳柏鋒(中醫科) (707診)		
骨科 (醫療大樓 1 樓) Orthopedics 骨折及創傷、骨折創傷癒合不良等後遺症、退化性關節炎、人工關節置換、骨質疏鬆、脊椎退化性病變、肌腱炎(網球肘、高爾夫球肘、媽媽手、板機指)、痛風關節炎、玻尿酸及自體濃縮血小板(PRP)注射治療、急性慢性骨髓炎、震波治療、脊椎壓迫性骨折、骨刺、運動傷害、關節脫臼							
上午	101	王鍵元 30138	曾宗煒 150012	陳威仁 55787	楊子正 56158 足踝及拇指外翻特別門診	王鍵元 30138	曾宗煒 150012
	102	陳威仁 55787	陳冠融 56370 脊椎特別門診	陳冠融 56370	葉詩翰 150601 微創關節鏡特別門診	楊子正 56158 人工踝關節特別門診	王韋智 31772 上肢疾病及手部疾病特別門診
	103	葉詩翰 150601				葉詩翰 150601	停診 7/3楊子正56158下午診 7/9-7/17楊子正56158全診 7/11-7/25曾宗煒150012早診 7/20陳威仁55787早診 7/24葉詩翰150601夜診 7/25王韋智31772早診
下午	101	曾宗煒 150012	陳威仁 55787 關節鏡特別門診	陳冠融 56370	楊子正 56158	楊子正 56158	
晚上	101	陳威仁 55787	曾宗煒 150012	王鍵元 30138	陳冠融 56370	葉詩翰 150601	
疼痛科 (醫療大樓 1 樓) PAIN CLINIC 肌筋膜疼痛、神經疼痛、脊椎傷害後之疼痛、纖維肌痛症、截肢後之幻肢痛、脊椎關節病變之疼痛、脊椎穿刺後之頭痛、頑固疼痛、癌症疼痛							
上午			賴宇亮 14688 (116診)		巫智穎 14345 (121診)	陳俊龍 56097 (120診)	
下午	118	何宇淳 55294(約診)					



時段	診間	星期一 MON	星期二 TUE	星期三 WED	星期四 THU	星期五 FRI	星期六 SAT
腫瘤中心 血液腫瘤科 (醫療大樓 2 樓) Hematology Oncology							
鍾智淵主任專長：癌症、血液腫瘤專科、親子鑑定診斷、癌症診斷與治療、癌症免疫治療、標靶治療、癌症整合性治療、癌症精準醫學檢測治療、凝血異常、骨髓檢查與判讀							
上午	271	蔡明宏 21911 專長癌症、血液專科			蔡明宏 21911 專長癌症、血液專科		
	272		鍾智淵 55052 專長癌症、血液專科親子鑑定	鍾智淵 55052 專長癌症、血液專科	鍾智淵 55052 專長癌症、血液專科親子鑑定		停診 7/7-7/10蔡明宏 21911
下午	271		蔡明宏 21911 專長癌症、血液專科				
血友病暨血栓中心 (醫療大樓 2 樓) Hemophilia And Thrombosis Center							
下午	270	血友病門診 (約診)	血友病門診 (約診)	血友病門診 (約診)	血友病門診 (約診)	血友病門診 (約診)	
癌症整合輔助治療中心 (醫療大樓 2 樓) Cancer Integrated Adjuvant Treatment Center							
上午	212	黃琳惠 (女) 26389 自費癌症營養門診					
放射腫瘤科 (醫療大樓地下 2 樓) Radiation Oncology							
1. 腫瘤診斷之確立及癌病範圍與程度之鑑別的諮商。 2. 常見惡性腫瘤 (如頭頸癌、婦癌、乳癌、肺癌、直腸癌、食道癌、泌尿道癌、腦癌、淋巴瘤、肉瘤等) 之癒治性 (含前導性或輔助性) 放射治療。 3. 其他惡性腫瘤或晚期癌症症狀 (如腦部轉移、脊髓神經壓迫、骨骼疼痛、各種器官或血管壓迫等) 之緩解性放射治療。							
上午	051			郭于誠 16374	郭于誠 16374	何維軒 28608	
	052			曾雁明 55991		曾雁明 55991	停診
下午	051	郭于誠 16374	郭于誠 16374			何維軒 28608	7/13郭于誠16374午診
	052		曾雁明 55991		曾雁明 55991		
核子醫學科 (醫療大樓地下 1 樓) Nuclear Medicine ※ 詳情請電洽 03-5580558 分機 1468							
核子醫學科早期發現癌症新利器：正子斷層造影 (PET) PET 是一種非侵入性、高解析度、高敏感度的新科技影像檢查，能發現隱藏的癌細胞，是癌症預防與早期診斷治療的利器。亦可提供阿茲海默症早期偵測、癲癇病患術前定位及心肌梗塞患者心肌存活率檢測等醫療服務。							
臨床營養科 (醫療大樓 2 樓) Nutrition Consultation Clinic ※ 營養諮詢皆為自費門診 ※ 約診請電洽 03-5580558 分機 2031 (週一至週五上下午皆可)							
營養不良之肥胖或體重過重、體重過輕、食慾不振、吞嚥困難、慢性疾病飲食 (糖尿病、高血脂症、高血壓)、腎臟疾病、心臟疾病、痛風、癌症飲食、消化疾病飲食、病患之營養評估、諮詢與飲食衛教							
上午	103		黃琳惠 (女) 26389 體重管理營養諮詢	黃琳惠 (女) 26389 外科手術前後飲食諮詢			7/1-7/31 黃琳惠 26389 全診 由陳宛伶 56225 代診
	212	黃琳惠 (女) 26389 癌症營養諮詢			黃琳惠 (女) 26389 慢性病共照 (約診)	吳宜庭 (女) 150439 慢性病共照 (約診)	停診 7/2-7/9、7/16-7/23-7/30 黃琳惠 26389 全診 7/3-7/17 吳宜庭 150439 全診
下午	212	(電話約診)	(電話約診)	陳宛伶 (女) 56225 慢性病共照 (約診)	(電話約診)	(電話約診)	
牙科 (醫療大樓 2 樓) Dentistry							
看診時間：09:00-12:00 14:00-17:00 18:30-21:00 ※ 約診電話：03-5580558 轉 1831、1832 (牙科櫃檯)							
上午 9:00 ~ 12:00		陳金霖 家庭牙科	石佳弘 膺復假牙	陳金霖 牙周病科	張添皓 顯微根管	萬禮彬 家庭牙科	陳姝妤 口腔外科
		陳則元 牙周病科	劉偉頡 家庭牙科	陳則元 家庭牙科	林敬家 家庭牙科	陳則元 家庭牙科	廖明德 牙周病科
		侯欣妤 牙周病科	李沂蓁 家庭牙科	李宣儀 家庭牙科	陳瑞陽 家庭牙科	李宣儀 家庭牙科	陳則元 家庭牙科
		陳姝妤 口腔外科		劉偉頡 家庭牙科	楊明煌 家庭牙科	陳瑞陽 家庭牙科	黃俊穎 矯正專科
下午 14:00 ~ 17:00		陳金霖 家庭牙科	陳金霖 家庭牙科	陳金霖 牙周病科	陳瑞陽 家庭牙科	陳則元 家庭牙科	陳姝妤 口腔外科
		陳則元 牙周病科	陳則元 家庭牙科	陳則元 家庭牙科	劉偉頡 家庭牙科	李宣儀 家庭牙科	陳則元 家庭牙科
		李宣儀 家庭牙科	李宣儀 家庭牙科	楊千葳 顯微根管	張庭維 顯微根管	劉偉頡 兒童牙科	黃俊穎 矯正專科
		石佳弘 膺復假牙	侯欣妤 牙周病科	劉偉頡 家庭牙科	陳姝妤 口腔外科	劉嘉珊 家庭牙科	
晚上 18:30 ~ 21:00		劉嘉珊 家庭牙科	劉偉頡 家庭牙科		15:00開始報到	黃俊穎 矯正專科	
		陳金霖 家庭牙科	陳金霖 家庭牙科	陳金霖 牙周病科	劉偉頡 家庭牙科	陳則元 家庭牙科	
		陳則元 牙周病科	陳則元 家庭牙科	陳則元 家庭牙科	李沂蓁 家庭牙科	劉偉頡 兒童牙科	
		李宣儀 家庭牙科	李宣儀 家庭牙科	李宣儀 家庭牙科	張庭維 顯微根管	劉嘉珊 家庭牙科	
	石佳弘 膺復假牙	劉偉頡 家庭牙科	劉偉頡 家庭牙科	陳姝妤 口腔外科	李沂蓁 家庭牙科		
	劉嘉珊 兒童牙科	劉嘉珊 兒童牙科	李沂蓁 家庭牙科		黃俊穎 矯正專科		
		李沂蓁 家庭牙科					
健康檢查暨健康促進中心 (醫療大樓 5 樓) Health Examination ※ 何建宜醫師約診請電洽 03-5580558 分機 1240							
傷口醫學、減重、早發性認知不良、流體影像醫學、細胞治療、過敏中西醫結合、脊椎側彎中西醫結合、慢性疾病營養結合、自律神經失調							
上午	521	何建宜 10139 自費健檢諮詢(約診)	何建宜 10139 自費健檢諮詢(約診)	何建宜 10139 自費健檢諮詢(約診)	劉晟昊 55237 (約診)	劉晟昊 55237 (約診)	
	522				何建宜 10139 自費健檢諮詢(約診)		
下午	521	王郁晴 56579 (約診)	劉晟昊 55237 (約診)	王郁晴 56579 (約診)	劉晟昊 55237 (約診)	劉晟昊 55237 (約診)	
	522	何建宜 10139 自費健檢諮詢(約診)	何建宜 10139 自費健檢諮詢(約診)	李宗勳 6123 (約診)	何建宜 10139 自費健檢諮詢(約診)		
高壓氧暨全人醫療門診 鄭博斌(高壓氧治療) 謝志煌(高壓氧暨全人醫療門診) 李宗勳(高壓氧治療)							
上午		鄭博斌 24650 (216診)	謝志煌 56159 (218診)	李宗勳 6123 (273診)			
下午	216				鄭博斌 24650	鄭博斌 24650	
晚上	216		鄭博斌 24650				

主治醫師簡介

【大腸直腸外科】

沈名吟 主治醫師



學經歷

國立陽明大學醫學系
國立清華大學醫環所博士
中國醫藥大學新竹附設醫院外科部主任、大腸直腸肛門外科主任
台北榮總大腸直腸外科主治醫師
竹東榮民醫院大腸直腸外科主任
台大新竹分院大腸直腸外科主任
中華民國大腸直腸外科專科醫師
日本東京癌症中心大腸直腸外科研究員醫師
美國約翰·霍普金斯醫院大腸直腸外科研修醫師

診治專長

微創手術、達文西手術治療大腸直腸癌、肛門微創手術。

【心臟科】

劉俊廷 主治醫師



學經歷

國防醫學院醫學系
三軍總醫院松山分院內科主任
三軍總醫院心臟內科功能室主任、心臟內科病房主任
三軍總醫院心臟加護病房主任
三軍總醫院基隆分院心臟內科主治醫師
金門花崗石醫院心臟內科主任
三軍總醫院心臟內科總醫師
三軍總醫院內科部主任醫師

診治專長

冠狀動脈心臟病、急性心肌梗塞、胸悶、心悸專科診斷與治療、主動脈瓣膜狹窄、主動脈瓣膜閉鎖不全、二尖瓣膜脫垂、二尖瓣膜狹窄、二尖瓣膜閉鎖不全、心律不整、心臟衰竭、洗腎瘻管擴張術、周邊動脈阻塞疾病。

【放射腫瘤科】

郭于誠 主治醫師



學經歷

私立高雄醫學院醫學系醫學士
私立逢甲大學 EMBA 碩士
國立陽明大學生醫影像暨放射技術研究所博士
中國醫藥大學附設醫院放射腫瘤科主治醫師
台北醫學大學附設醫院放射腫瘤科主治醫師
美國 MD Anderson Cancer Center 研究員
彰化秀傳醫院放射腫瘤科主任、癌症中心主任及醫學教育部主任
中國醫藥大學附設醫院細胞治療中心副主任
台灣放射腫瘤學會副秘書長
台灣漢和國際精準放射治療協會理事長
著作：對話一大郭醫師的癌症診間微光故事

診治專長

頭頸癌、乳癌、消化道癌、泌尿生殖癌、細胞治療。

【家庭醫學科】

施維怡 主治醫師



學經歷

台北醫學大學醫學系畢業
台北榮民總醫院實習醫師
台北馬偕醫院家醫科住院醫師
耀明診所家醫科主治醫師

診治專長

體重管理、減重醫學、糖尿病、高血壓、代謝症候群治療、成人預防保健、旅遊醫學諮詢、疫苗諮詢、戒菸治療。

【中醫科】

王禎佑 主治醫師



學經歷

中國醫藥大學學士後中醫學系學士
中國醫藥大學附設醫院中醫內科主治醫師
中國醫藥大學附設醫院中醫部總醫師
中國醫藥大學附設醫院肺癌團隊醫師
中華民國中醫內科醫學會專科醫師

診治專長

一般內科：感冒、失眠、頭痛、腸胃不適、便秘、胃食道逆流、中醫體質調理等。耳鼻喉與胸腔疾病：咳嗽、氣喘、胸悶、耳鳴、眩暈、過敏性鼻炎、鼻竇炎等。免疫系統疾病：乾燥症、不明熱、類風濕性關節炎、紅斑性狼瘡、血管炎、乾癬等。新陳代謝疾病：糖尿病及其併發症、血脂異常、痛風等。血液腫瘤疾病：癌症放化療中醫輔助治療、改善放化療和術後副作用。

【婦產科】

廖敏絜 主治醫師



學經歷

高雄醫學大學學士後醫學系醫學士
基隆長庚紀念醫院婦產科住院醫師及總醫師
林口長庚紀念醫院婦產科研究醫師
基隆長庚紀念醫院婦產科主治醫師
基隆長庚紀念醫院住院醫師
中華民國婦產科專科醫師
台灣婦產科醫學會會員
台灣子宮鏡醫學會會員

診治專長

一般婦產科：月經異常、子宮肌瘤、卵巢腫瘤及子宮內膜異位症。一般產前檢查及生產。子宮鏡檢查及治療。微創腹腔鏡手術。婦女腫瘤癌症之診斷、手術及治療。



多發性乳癌 患側全切除併 雙側乳房立即重建免放療

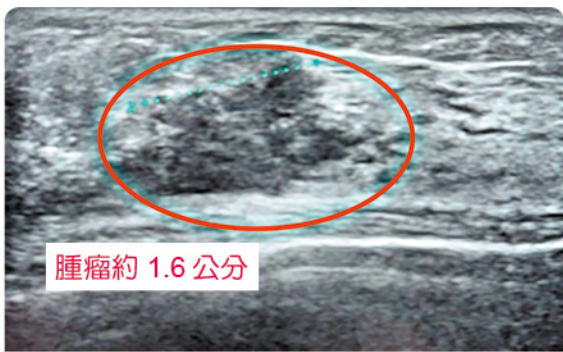
乳房外科醫師 | 古君平

一名停經後 60 歲李姓患者在健康檢查中，透過乳房攝影與超音波檢查發現右側乳房出現多處異常顯影，經進一步切片檢查後，確診為乳管原位癌。求診中國醫藥大學新竹附設醫院乳房外科主任古君平，由於腫瘤呈現「多發性分布」，病患和古君平主任以及整型外科醫師黃重崑醫病溝通後，進行乳頭保留患側全切除併雙側乳房立即重建，術後五天，患者立刻上工，恢復良好。

中醫大新竹附醫乳房外科主任古君平表示，所謂「多發性乳癌」，是指在同一側乳房中出現兩處以上、甚至分布於不同象限的腫瘤病灶。此案例影像檢查中，右邊乳房至少可見三處病灶，最大約 1.6 公分，最小約 0.6 公分。由於多發性腫瘤可能在影像未顯現的區域仍存在潛在癌細胞，臨床上通常建議進行乳房全切除，以降低殘留與復發風險。

乳房外科主任古君平進一步說明，乳管原位癌雖尚未侵犯周邊組織，但若未積極處理，未來可能演變為侵襲性乳癌，因此確診後仍建議乳房手術切除。本案例於手術中同步進行前哨淋巴結切片檢查，確認無淋巴轉移，顯示疾病仍屬早期階段。術後並與整形外科合作，患者選擇進行患側全切除併雙側乳房立即重建。

乳房外科主任古君平提醒，乳癌的發生與多重因素相關，遺傳因素僅占約一成，但環境荷爾蒙與生活型態影響不容忽視，建議民眾減少使用塑膠製品、避免高溫接觸塑化材料，降低環境荷爾蒙暴露風險。此外，定期篩檢仍是早期發現、提高治癒率的關鍵，尤其 40 歲以上女性應依國健署建議定期接受乳房檢查，守護自身健康。



腫瘤約 1.6 公分

患者李佩縈回診時特別跟兩位醫師致謝，分享這次經驗，她說自己將邁入 60 歲，當知道乳房異常，了解是人的老化過程，面對現實，相信醫師，接受治療。在 60 歲生日當天，送給自己的生日禮物，進手術室，切除乳房並重建。身為律師，面對疾病，她像平常處理司法案件一樣，「知道它，面對它，解決它。」

患者李佩縈還笑說，她真的「因禍得福」。她很坦白，乳房重建之路並不輕鬆，會腫脹，也會不舒服。術後從 A 罩杯到 C 罩杯，她開玩笑說，「以後跳肚皮舞，不用再塞東西了。」

患者李佩縈鼓勵所有罹癌患者，「只要覺得自己是幸運的，你就會是幸運的人。」她說，當被宣判乳癌原位癌時，她也曾擔心要不要化療？會不會掉頭髮？但當她知道，可以切除再重建時，不需要化療，也不需要放療。她反而鬆了一口氣。她說：「我很幸運。」很多人以為，戰勝疾病靠的是奇蹟。但她說，真正改變一切的，不是命運，是你怎麼看待疾病。

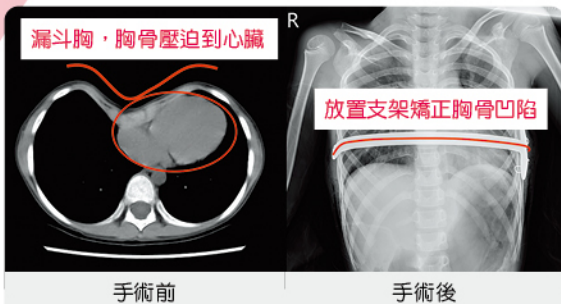
60 歲李佩縈律師（中）向古君平（右）、黃重崑（左）兩位醫師致謝，她說當知道乳房異常，了解是人的老化過程，面對現實，相信醫師，接受治療。（記者廖雪茹攝）



胸腔外科醫師 | 謝義山

「大峽谷型」漏斗胸恐壓迫心臟 醫籲青春前期評估矯正時機

一名年約 9 歲的國小生，每次運動後就很喘很累，父母親也發現，小朋友的胸部呈現凹陷狀態，經過電腦斷層，診斷為「大峽谷型」漏斗胸。醫病溝通後執行微創手術，手術時間約 2 個小時，國小生三天後出院，目前回診追蹤。



胸腔外科醫師謝義山提醒家長，若孩子出現外觀凹陷、體力落後、長期駝背等徵兆，應及早尋求胸腔外科評估。

漏斗胸不僅影響美觀與心理自信，更可能造成生理壓迫。當胸骨凹陷壓迫心臟時，可能出現二尖瓣脫垂、瓣膜逆流與心律不整。由於心臟空間受限，結構遭擠壓變形，瓣膜閉合不全風險增加。此外，胸廓結構異常也會影響呼吸肌運作，使肺功能較差，患者常出現活動力下降、運動易喘等症狀。

不少父母親會擔心，年紀輕輕手術會不會高風險？副作用？目前主流治療方式為微創支架矯正手術，手術透過左右側胸約 3 至 4 公分小切口，在胸腔鏡輔助下置入專用金屬支架，將內陷胸骨頂起固定，手術時間約 1 至 2 小時。

支架通常放置一年以上、兩年內取出，根據國內外文獻，復發率極低。患者術後住院約 2 至 3 天即可出院。早期發展階段曾有心臟損傷疑慮，但現今在胸腔鏡精準輔助下，重大併發症機率極低，臨床經驗顯示安全性高。

術後前一、兩天疼痛較明顯，但孩童復原力佳，多能迅速適應並恢復日常活動。醫師建議，若需手術矯正，理想時機多在青春前期完成，因手術會置放支架於胸腔內固定胸骨，通常放置一年以上、兩年內取出。若在青春前期快速成長期才施作，可能影響胸廓發育。

胸腔外科醫師謝義山提醒家長，若孩子出現以下徵兆，應及早尋求胸腔外科評估：

1. 外觀凹陷：胸口中央明顯下陷，或併發兩側肋骨外翻。
2. 體力落後：運動耐力明顯不如同齡孩童，時常抱怨胸悶或易喘。
3. 長期駝背：習慣性肩膀內縮、姿勢歪斜，且合併胸口發育不對稱。

80 歲患者胸悶忍一周 急性心肌梗塞 鬼門關救回來



心臟內科醫師 | 郭哲瑋

一名 80 歲患者患有高血壓、糖尿病及高膽固醇「三高」，胸悶不適長達一週，忍耐多日後症狀未改善，直到胸悶加劇、喘不過氣，到中國醫藥大學新竹附設醫院急診，經抽血和心電圖，診斷為急性心肌梗塞，且左前降支動脈已完全阻塞，血塊甚至因拖延過久出現硬化現象，加上患者天生血管結構異常彎曲，手術難度極高。所幸由心臟內科主任陳業鵬帶領醫療團隊，近 3 小時介入治療，成功打通血管，裝了一個支架，將患者從鬼門關前救回。

患者到院時冠狀動脈已呈現幾乎完全阻塞狀態，推估心肌梗塞發生已接近一週。更棘手的是，患者阻塞血管內的血塊已逐漸硬化，加上血管呈現罕見「雙 90 度急轉彎」構造，如同道路連續髮夾彎，與一般僅有單一平滑彎曲的血管截然不同，使導管與器械推進極為困難。

「不能用蠻力，只能非常細緻、一步一步慢慢前進。」團隊使用處理慢性完全阻塞病灶的高階特殊導絲，以及雙腔導管和微導管輔助，透過多次角度調整與精準操作，最終成功突破已硬化阻塞的血塊，順利置放 1 支支架恢復血流。

若該患者能在症狀發生初期就醫，血塊尚未硬化，手術時間與難度都可大幅降低。許多長者對胸悶、喘、冒冷汗等警訊常抱持「忍一下就過去」的心態，卻可能因此錯過黃金治療期。心肌梗塞最可怕的不僅是血管阻塞本身，更可能引發心臟衰竭、致命性心律不整、瓣膜逆流，甚至心臟破裂，嚴重時恐猝死。術後患者恢復穩定，定期回門診追蹤。郭哲瑋醫師也鼓勵患者，術後要規律從事快走等耐力運動，必要時搭配心臟復健，促進循環、改善三高控制。

該患者到院時已出現心臟衰竭徵象，抽血心肌酵素高達 1.5ng/ml，比正常應小於 0.023 高出許多，心臟超音波顯示心肌收縮功能下降。郭哲瑋醫師提醒，若出現胸悶、胸痛、冒冷汗、活動後呼吸困難，且休息後未明顯改善，應立即就醫，千萬不要忍，由心臟專科醫師評估。

針對高齡族群預防心肌梗塞，應積極控制三高，尤其曾有多年糖尿病、高膽固醇病史者更需嚴格管理。目前高風險患者壞膽固醇建議控制在 55 以下，糖化血色素最好維持 6.5 以下。此外，可定期接受冠狀動脈電腦斷層等健康檢查，提早掌握血管健康狀況。



郭哲瑋醫師提醒，高齡族群預防心肌梗塞，應積極控制三高，尤其曾有多年糖尿病、高膽固醇病史者更需嚴格管理。可定期接受冠狀動脈電腦斷層等健康檢查，提早掌握血管健康狀況。



中醫大新竹附醫表揚 26 位優良護理師 粉紅色公仔爆紅



慶祝國際護師節，中國醫藥大學新竹附設醫院舉辦「從愛出發，護心義賣」系列活動，院長陳自諒向長年堅守第一線的護理人員致上最高敬意，並且表揚 26 位優良護理師，高度肯定護理師「是醫院最大的資本」。期許護理師精進專業，將愛傳遞，維持醫療品質，守護在地鄉親健康，彰顯護理師的價值。

護理部主任張鳳媛指出，感謝院方提供完善的醫療環境與制度支持，目前護理師護病比皆符合衛生福利部規範，讓同仁能在安全與專業兼顧的環境中發揮所長。今年特別規劃「從愛出發，護心義賣」，由醫護、醫技及行政同仁共同響應，捐贈超過 1000 件愛心物資，義賣所得將全數捐贈予仁愛基金會，期盼透過實際行動，把愛心轉化為具體力量，幫助更多需要的人。

此外，配合今年白沙屯媽祖駐駕新豐地和宮，展開「桃竹苗三神合境海陸巡安賜福」宗教盛事，護理師們更自發性參與，主動籌資、準備物資，設計並包裝象徵「馬上健康、馬上幸福」的馬造型結緣品，將祝福送給每一位信眾。「媽祖走到哪裡，我們就把祝福送到哪裡」，護理師不僅在醫院守護健康，也走入地方，以行動傳遞溫暖與關懷。

今年護師節另一大亮點，護理部發揮創意，為 26 位優良護理師量身打造專屬公仔卡，每一款公仔皆依個人特質客製設計，搭配粉紅色系精緻包裝，象徵溫柔、堅韌與愛的力量。粉紅公仔一亮相即「卡」爆全場，不僅讓獲獎護理師備感榮耀，也讓活動更添創意與記憶點。院長陳自諒、副院長林金龍、內科部長林罔宏，當場致贈康乃馨給護理師，祝福國際護師節快樂，母親節快樂。

中國醫藥大學新竹附設醫院舉辦「從愛出發，護心義賣」系列活動，院長陳自諒（右 3）向長年堅守第一線的護理人員致上最高敬意，並且表揚 26 位優良護理師，高度肯定護理師「是醫院最大的資本」。

國際護師節表揚名單

- 蔡佳璇、宋敏綺、鄭凱瑄、陳俐婷、謝宜娟、
- 蕭君庭、王靖慈、羅語喬、李妮、羅蕙琇、
- 陳忻安、李佩璇、江昀芳、邱馨葦、戴欣怡、
- 董文琳、黃美芳、陳秀芬、吳欣瑀、李宛庭、
- 王惠珍、林芷妤、謝佩璇、蔡佳玲、徐翠君、
- 陳怡瑄。

直腸癌術後飲食照護： 吃對營養，加速恢復力

臨床營養科 | 吳宜庭 營養師

近年來，大腸直腸癌已成為臺灣常見癌症之一，許多病人在接受腸道手術後，最常詢問的問題就是：「什麼時候可以開始吃東西」、「術後可以吃什麼」。術後飲食照護並非只是補充熱量，更重要的是根據恢復階段選擇適當的食物質地與營養內容，選對食物，才能在術後事半功倍！

打破術後不是越久禁食越好，而是及早進食反而有助恢復

過去普遍認為腸道手術後必須等到排氣、排便後才能開始進食，以避免增加腸胃負擔。近年研究顯示，在醫療團隊評估病況穩定且條件許可下，並不建議長時間禁食，而是適當時機及早恢復進食，不僅有助於刺激腸道蠕動、維持腸道功能，也能降低感染風險、縮短住院天數及減少術後併發症的發生。

飲食恢復應循序漸進，依腸胃耐受度調整

雖然術後鼓勵及早進食，但由於腸道仍需要時間重新建立消化與吸收功能，因此飲食應依個人恢復情形逐步進展，並不見得每個人都能立即恢復原本正常的飲食內容與份量。

術後初期建議可先嘗試喝開水、米湯、去油清湯、電解質飲品及過濾果汁等清流質飲料，若沒有出現明顯腹脹、噁心、嘔吐、腹痛或其他腸胃不適症狀，即可視咀嚼或吞嚥能力進展至全流質/半流質飲食(例如：蒸蛋、肉粥、餛飩湯麵或濃湯等)或軟質飲食(例如：軟飯、麵條、吐司、豆腐、魚肉、絞肉等，較容易消化的食物)。此階段建議避免油炸食物、辛辣刺激性調味、大量高纖蔬果及乳製品，以降低腸道負擔；水果可選擇香蕉、木瓜、蓮霧或去皮去籽的蘋果等，蔬菜則以瓜類及嫩葉蔬菜為優先。待腸道功能逐漸穩定後，可依個人狀況逐步恢復一般常見的均衡飲食。

整體而言，術後飲食應依個人恢復情況循序調整，並著重在攝取足夠熱量與蛋白質，可從豆魚蛋肉類、無乳糖乳品、濃豆漿或市售營養補充品中補給優質蛋白質來源。如食慾不佳則可少量多餐、適度補水，並依症狀調整飲食對策，同時關注自身的體重變化。若發現 6 個月內體重下降超過 5%、進食量明顯減少或持續腹瀉、食慾不振等現象，應及早於營養門診進一步評估。

【參考文獻】

- Weimann A, Braga M, Carli F, et al. ESPEN Practical Guideline: Clinical Nutrition in Surgery. Clinical Nutrition. 2021.
- Muscaritoli M, Arends J, Bachmann P, et al. ESPEN Practical Guideline: Clinical Nutrition in Cancer. Clinical Nutrition. 2021.
- Carmichael JC, Keller DS, Baldini G, et al. Clinical Practice Guidelines for Enhanced Recovery After Colon and Rectal Surgery. Diseases of the Colon & Rectum. 2023.
- Cederholm T, Jensen GL, Correia MITD, et al. GLIM Criteria for the Diagnosis of Malnutrition. Clinical Nutrition.
- ASPEN GLIM Framework for Diagnosing Adult Malnutrition. ASPEN. 2024.

讚美英雄榜

醫療單位

單位	相關人員	單位	相關人員	單位	相關人員
眼科	陳瑩山主任	婦產科	吳秉忠醫師	大腸直腸外科	尤昭傑醫師
泌尿科	陳冠亨主任	一般外科	夏正杰醫師	胸腔暨重症科	李仁智主任
泌尿科	蔡正晏醫師	神經外科	黃祥銘部主任	胸腔暨重症科	吳宣鋒醫師
復健科	黃怡潔物理治療師	復健科	呂亮瑩職能治療師		

護理單位

單位	相關人員	單位	相關人員	單位	相關人員
門診	張芝瑜護理師	SICU	陳芷婷護理師	8A 病房	林欣亭護理師
SICU	王佩瑜護理師	SICU	王昀淇護理師	8A 病房	護理人員
SICU	王羽晨護理師	SICU	護理人員	手術室	護理人員
SICU	溫培芸護理師	6B 病房	陳彥愷護理師	6B 病房	護理人員
SICU	許鳳丹護理師	7A 病房	陳心穎護理師	7A 病房	護理人員
SICU	賴冠儒護理師				

雖然媽媽尚未離開加護病房，但負責的吳宣鋒醫師和所有照顧過媽媽的護理人員，都很細心向我們說明病況，讓每天只有 30 分鐘能探視的我們，感到些微放心，也會同我們分享，平時照護媽媽的反應及狀態。由衷敬佩醫護人員們的偉大，感謝你們照顧媽媽，辛苦你們了，希望媽媽能復原，也希望吳醫師及護理師們身體健康。

也想感謝 5/18 ~ 5/20 會客時間有遇到的護理師，在媽媽情況較差時協助。在這時間之前，協助照護的護理師也都很細心，還有一位會主動和我們說媽媽狀況

(但我忘了名字)，即便是沒在會客時間遇到的護理師，也由衷感謝。會客時，看到、聞到媽媽身上是乾淨、香香沒異味，就知道是有各位的照顧才會這樣，甚至媽媽清醒時，以為自己在家裡，不知道是不是太舒適的關係！？最後，仍然希望大家身體健康，請醫院給這些護理人員鼓勵。



胸腔暨重症科 | 吳宣鋒 醫師



8A 病房 | 林欣亭 護理師

家人於 3 月 ~ 5 月間住院 8A 病房區，期間很感謝所有 8A 病房區的護理人員，用心、細心的照顧。尤其特別感謝林欣亭護理師，不管再忙、再累總是很有耐心的對待患者，尤其身上一股充滿熱情活力的正能量，讓我們時刻感受到希望，也讓家人暫時忘記疼痛與不適，也給予家屬希望和信心，再次感謝。

Thank you



竹北火車站

(全長 3.5 公里) 竹北火車站→新泰路→三民路→民權路→博愛路→博愛南路→興隆路→新竹附醫

竹北火車站←→新竹附醫							
停靠站	第一班	第二班	第三班	第四班	第五班	第六班	第七班
竹北火車站 (發車)	07:25	07:55	08:30	09:10	09:50	10:30	11:10
新竹附醫 (抵達)	07:37	08:07	08:42	09:22	10:02	10:42	11:24
停靠站	第一班	第二班	第三班	第四班	第五班	第六班	第七班
新竹附醫 (發車)	07:40	08:15	08:50	09:30	10:10	10:50	11:30
竹北火車站 (抵達)	07:52	08:27	09:02	09:42	10:22	11:02	11:43
新竹附醫←→竹北火車站							
停靠站	第八班	第九班	第十班	第十一班	第十二班	第十三班	第十四班
竹北火車站 (發車)	13:00	13:40	14:20	15:00	15:40	16:20	17:00
新竹附醫 (抵達)	13:12	13:52	14:32	15:12	15:52	16:32	17:12
停靠站	第八班	第九班	第十班	第十一班	第十二班	第十三班	第十四班
新竹附醫 (發車)	13:20	14:00	14:40	15:20	16:00	16:40	17:20
竹北火車站 (抵達)	13:32	14:12	14:52	15:32	16:12	16:52	17:32

聯絡專線：0928-832-388

★各停靠站時間為預計到達時間，實際到達時間視交通路況略有異動，欲搭乘民眾可預先撥打聯絡專線洽詢駕駛員。

湖口新豐線

(全長 21.5 公里) 54-60 分鐘

湖口中興立體停車場←→新竹附醫			
停靠站	第一班	第二班	
中興立體停車場 (發車)	07:00	09:20	
湖口火車站	07:04	09:23	
波羅村三元宮	07:11	09:30	
中崙三元宮	07:18	09:37	
新豐池和宮	07:26	09:45	
新庄子永寧宮	07:31	09:50	
鳳蓮宮	07:44	10:01	
新竹附醫 (抵達)	08:05	10:20	
新竹附醫←→湖口中興立體停車場			
停靠站	第一班	第二班	第三班
新竹附醫 (發車)	08:15	10:30	14:00
鳳蓮宮	08:36	10:47	14:19
新庄子永寧宮	08:48	11:00	14:31
新豐池和宮	08:52	11:04	14:35
中崙三元宮	08:59	11:11	14:42
波羅村三元宮	09:06	11:18	14:49
湖口火車站	09:13	11:25	14:56
中興立體停車場 (抵達)	09:16	11:27	14:59

聯絡專線：0972-512-968

★各停靠站時間為預計到達時間，實際到達時間視交通路況略有異動，欲搭乘民眾可預先撥打聯絡專線洽詢駕駛員。

關西新埔線

(全長 24 公里) 45-65 分鐘

關西←→新竹附醫				
停靠站	第一班	第二班	第三班	第四班
關西新竹客運	06:50	09:30	12:50	14:50
關西鎮公所	06:52	09:32	12:52	14:52
關西老人會館	06:53	09:33	12:53	14:53
關西鎮農會石光辦事處 (7-11)	07:00	09:40	13:00	15:00
美麗華大社區	07:05	09:47	13:07	15:07
新埔國民小學	07:08	09:50	13:10	15:10
新埔衛生所	07:10	09:52	13:12	15:12
新埔臺灣菸酒公司 (7-11)	07:12	09:55	13:15	15:15
新竹附醫	07:36	10:19	13:39	15:39
新竹附醫←→關西				
停靠站		第二班	第三班	第四班
新竹附醫		11:50	13:50	17:00
新埔臺灣菸酒公司 (7-11)		12:18	14:18	17:30
新埔衛生所		12:20	14:20	17:34
新埔國民小學		12:22	14:22	17:38
美麗華大社區		12:26	14:26	17:42
關西鎮農會石光辦事處 (7-11)		12:34	14:34	17:50
關西老人會館		12:40	14:40	17:56
關西鎮公所		12:42	14:42	17:58
關西新竹客運		12:44	14:44	18:00

聯絡專線：0919-687-677

★各停靠站時間為預計到達時間，實際到達時間視交通路況略有異動，欲搭乘民眾可預先撥打聯絡專線洽詢駕駛員。

為恭線

為恭醫院 (發車)	新竹附醫 (抵達)	新竹附醫 (發車)	為恭醫院 (抵達)
7:40	8:15	8:20	9:00
12:50	13:25	12:10	12:50
		13:30	14:10
		17:10	17:50

聯絡專線：0988-170-250

★各停靠站時間為預計到達時間，實際到達時間視交通路況略有異動，欲搭乘民眾可預先撥打聯絡專線洽詢駕駛員。

新竹高鐵 (全長 5.6 公里) 新竹附醫→院區道路→福興一路→縣政十三路→高鐵七路→新竹高鐵

新竹附醫←→新竹高鐵					
停靠站		第二班	第三班	第四班	第五班
新竹附醫 (發車)		12:15	15:45	16:40	17:30
新竹高鐵 (抵達)		12:35	16:05	17:00	18:00
停靠站	第一班	第二班	第三班	第四班	
新竹高鐵 (發車)	08:05	12:40	16:10	17:05	
新竹附醫 (抵達)	08:25	13:00	16:30	17:25	

聯絡專線：0972-512-968

★各停靠站時間為預計到達時間，實際到達時間視交通路況略有異動，欲搭乘民眾可預先撥打聯絡專線洽詢駕駛員。

新竹附醫停車場 本院停車場共計有汽車停車位 1000 格，機車停車位 828 格

收費標準			
停車類別	臨時停車費	電動車專用充電停車格使用者加收費率	
		充電使用費	車格占用費
汽車	每小時 30 元	每度電 6 元	(1) 有充電： 充電完成後，逾 60 分鐘未駛離電動車格者，自 61 分鐘開始收取超時占用費，每逾 30 分鐘加收新台幣 10 元，並回溯前 60 分鐘之費用。 (2) 未充電： 駛入電動車格，未使用充電樁者 (含一般汽車及電動汽車)，自 61 分鐘開始收取占用費，每逾 30 分鐘加收新台幣 10 元，並回溯前 60 分鐘之費用。
機車	每一次 20 元	—	—
備註	● 汽車：臨時停車費當日上限 150 元，跨日重計。 ● 停車場管理室聯絡電話：03-657-1021 ● 機車：臨時停車費以次計費，跨日重計。		

本院自 113 年 4 月 1 日起，取消門、急診病人停車優惠。繳費收據之條碼不再折抵 1 小時停車費。

優惠對象	汽車	機車
住院病人	三、五日租優惠	無
血液透析病人	優免 6 小時	優免 1 次
高級健檢者	優免 4 小時	優免 1 次
血友病友	優免 2 小時	優免 1 次
體外反博治療病人	優免 3 小時	優免 1 次
備註：	(1) 上述優惠方案僅適用於臨時停車費。 (2) 充電使用費與電動車格占用費不予優惠。 (3) 住院病人優惠方案請於入場當日至醫療大樓地下一樓停車場管理室辦理。	



中國醫藥大學新竹附設醫院交通路線圖

院址：新竹縣竹北市興隆路一段 199 號
電話：03-5580558

◎ 門診團衛 ◎

日期	星期	時間	主題	主講人	地點
115.7.17	五	10:30-11:00	肌少症的照護	宋思瑩 護理師	二樓內科門診區

◎ 糖尿病團體衛教 ◎

日期	星期	時間	主題	主講人	地點
115.7.8	三	10:30-11:00	冰冰有理	侯曉晴 營養師	二樓門診區

◎ 癌症希望講座 ◎

日期	星期	時間	主題	地點	報名連結
115.7.18	六	9:00-11:30	大腸直腸癌病友會 (限定大腸直腸癌病患)	研究大樓五樓階梯會議室	

診斷書費用修訂說明

本院自民國 115 年 2 月 01 日起，依衛生主管機關規範調整各項診斷書收費標準。然而，於作業系統設定過程中，『乙種診斷書複印費』發生設定錯誤，致原應為每份新臺幣 50 元的複印費，誤設為每份新臺幣 200 元。

此為本院內部設定失誤，特此說明如下：

一、錯誤內容

項目：乙種診斷書複印費

○ 正確費用：每份 50 元

✗ 錯誤設定：每份 200 元

二、影響期間

本項錯誤自 115 年 2 月 01 日至 3 月 23 日錯誤發現並修正止。

三、已完成之處置

1. 本院已立即修正系統設定，恢復正確之複印費標準（50 元 / 份）。
2. 對於期間內因誤設定而超額收費之民眾，本院將憑民眾所攜回之收據正本，退還差額。
3. 本院已加強內部流程查核，以避免類似情形再次發生。

四、本院致歉聲明

本次因作業疏失造成民眾不便，本院深致歉意。未來將更加強化行政流程與費用審核，提供更周全之服務。



115年腸腸久久
大腸直腸癌病友會

主題一
癌後復元運動講座
演講者:高瑋溱癌症訓練教練

主題二
與藥同行，迎向希望
演講者:朱哲民醫師

主題三
希望同行，抗癌勇士表揚
頒獎者:沈名吟副院長

掃描報名


電話報名
03-5580558
轉1474、1260
黃個案管理師
連護理師

2026年7月18日(六) 09:00-11:30
中國醫藥大學新竹附設醫院
研究棟五樓階梯會議室

歡迎
Welcome

新竹縣腸腸久久協會 中國醫藥大學新竹附設醫院

麻醉前評估門診 於非國定假日之星期一至五開診

1. 需麻醉之常規手術、治療或無痛腸胃鏡病人請最晚於前一日完成麻醉前評估。
2. 局部麻醉病患無需進行此評估。
3. 請於門診時間至 3 樓手術室，於診間外依序抽取號碼牌，等候叫號進入診間評估，並於候診期間於診間外電腦填寫麻醉前自我評估表。
4. 門診報到時間 (上午診 08:30 ~ 11:50 ; 下午診 13:30 ~ 16:50)

愛心捐款方式 (弱勢病患及癌症病患醫療使用)

- 戶名：中國醫藥大學新竹附設醫院
- ATM 轉帳：元大銀行竹北分行 (8060633)

1. 親至本院醫療大樓一樓服務台捐款

● 帳號：206-320-01688988

● 轉帳後請聯絡：03-5580558 轉 1497-1498 社工室

2. 其他捐款方式