

掛號須知

中國醫點通 APP 下載路徑



Apple



Google Play

宗旨：促進人類健康基本人權

價值：以病人為尊，以員工為重，以醫院為榮

1、建立全人，優質，安全之醫療環境

2、成為急難重症及癌症醫學中心

3、強化管理，建立中國醫療體系

4、發展全人醫學教育，培養全員學習能力

5、結合大學資源，致力本土化及優質化研究

6、發展國際醫療服務，提昇國際醫療地位

願景：成為世界一流的中西醫學中心

掛號服務

1. APP 服務：行動掛號、預約查詢、進度查詢、用藥服務
衛教資訊、交通資訊、就醫指南、中藥服務
2. 網路掛號服務：網址 www.cmu-hch.cmu.edu.tw
(網路掛號初診個案，請攜帶身分證件及健保卡至本院掛號櫃台報到，才可至診間報到看診)
3. 人工掛號服務 (03) 558-0111 週一至週五 8:00-12:00，13:00-17:00
4. 電腦自動掛號機：醫療大樓 1 樓大廳 (每日 7:30 開始可掛現場號)
5. 現場掛號服務：醫療大樓掛號服務時間
自上午 5:30 開放大廳等候，7:00 抽號碼牌，7:30 開始掛號。

預約掛號

1. 二個月內都可以掛號 (不含二個月後的今天，若十月十日掛號，可預約十二月九日之前的門診時間)。
2. 掛當日門診：請於上午 11:30 以前，下午 4:30 以前，晚上 8:30 以前掛號，並請於上述時間前至診間報到。
3. 取消掛號：請於當次門診結束前辦理。
4. 約診掛號：須由診間醫師掛號或開出約診單後至櫃台掛號。

就醫注意事項

若有任何掛號與費用問題，敬請於 (週一至週五 08:00-17:00)
來電 (03) 558-0558 轉 1026、1027 詢問，謝謝您的配合！



- 一、門診看診時間：週一至週五：早上 8:30-12:00，下午 1:30-5:00，晚上 6:00-9:00 週六：早上 8:30-12:00
門診注射室時間：週一至週五：早上 08:00-17:00 週六：早上 08:00-12:00
- 二、初診與住院病人請簽署一般同意書，以保障您的就醫權利；初診病人請於看診前先到櫃檯確認基本資料，感謝您的配合。
- 三、未攜帶健保 IC 卡緊急就醫者，請於十日內，補件及退費手續。
- 四、慢性病連續處方箋第二、三次領藥，請至櫃台批價或使用慢箋機。
藥局領藥服務時間：週一至週五 8:00-22:00；週六 8:00-12:00，國定假日領藥依門診時間而定，其餘時間恕不接受領藥服務。藥物諮詢專線：(03) 558-0558 轉 1054。(另提供藥來速服務，詳情請參閱封面)
- 五、「初診已電話掛號的病患」請於門診看診時間 (上午 11:30 以前，下午 4:30 以前，晚上 8:30 以前)：至掛號櫃檯辦理報到。
- 六、門診叫號原則：依診間燈號由 1.2.3。開始叫號，6-10 號為初診保留號碼。
- 七、過號病人看診方式：兩個順號安插一個過號 (或看報告)，插卡報到後，未及時到診，需於報到時間內，重新插卡報到。
- 八、門診時間表記載的醫師請假日期僅供參考：網路掛號點選個別醫師，可查詢最新請假訊息或利用「App 查詢行動掛號系統」；歡迎利用網路或 APP 可查詢看診進度，節省您等候的時間。
- 九、維護門診看診品質，進入診間看診請關閉行動電話。
- 十、冒用他人健保卡將觸及刑法，本院將依法處理。看診請配合雙證確認身分須帶身分證及健保 IC 卡，6 歲以下請帶健保 IC 卡及兒童健康手冊。
- 十一、近日常有詐騙集團冒用本院名義，進行詐騙，請小心查證，以免受騙，可打 165 向警政單位報案。
- 十二、癌症篩檢櫃檯及轉診櫃檯週六、週日及國定假日停止服務，民眾若持轉診單請至批價掛號櫃檯掛號、持糞便檢驗單請至 B1 檢驗科領取採便管；乳癌篩檢及子宮頸抹片篩檢請於週一至週五 8:00~17:00 來電預約 (03) 558-0558 #1804、口腔篩檢諮詢 (03) 558-0558 #1803

◎意見反應管道

電話：(03) 558-0558 Mail: cmuhch.answer@tool.caaumed.org.tw
意見箱：醫療大樓各門診區及各病房區

◎病人就醫安全指引

1. 確認您所要看診的科別及主治醫師。
2. 確認醫師完全了解您的主訴。
3. 當您有疑問時，應勇於向醫院提出反應及建議。
4. 確認醫師針對您病情需要給予必要的處置、處方、檢驗、檢查。
5. 確認醫師、護理人員、醫事人員對您的健康問題及治療方法已充分提供需要的醫療資訊。
6. 確認您在沒有疑慮之情況下接受醫療服務。
7. 確認醫師完全瞭解您曾對何種藥物過敏、長期服用之藥物及特殊身體狀況（如懷孕務必告知）。
8. 確認醫院藥局對您的處方完全核對與解說。

◎國民健康署免費五項癌症篩檢（請攜帶健保卡）

1. **子宮頸癌篩檢**：適用對象：30歲以上曾有性經驗的婦女，每年皆可做一次篩檢。25歲至29歲曾有性經驗的婦女每三年一次篩檢。
2. **口腔篩檢**：適用對象：年滿30歲以上，有抽菸，嚼檳榔者，不論性別，皆可以受檢。
3. **乳癌篩檢**：適用對象：年滿40歲以上，75歲以下的婦女，每2年可做一次篩檢。
4. **大腸直腸癌篩檢**：年滿45歲以上，75歲以下或年滿40歲至44歲具一等親大腸癌家族史者，每2年可做一次大便潛血篩檢。
5. **肺癌篩檢-適用對象**：一等親具肺癌家族史、重度吸菸者（有年齡限制請來電諮詢）

五癌篩檢諮詢櫃檯：醫療大樓1樓大廳
（週一至週五8:30-12:00, 13:30-17:00）
諮詢電話：(03)558-0558轉1803、1804

◎加護病房位置及探訪時間（門禁管制時間：夜間22:00~翌日06:45）

成人 ICU	醫療大樓3樓	上午10：30-11：00
新生兒 ICU	醫療大樓5樓	上午10：30-11：00
嬰兒室	醫療大樓5樓	上午11：00-11：30/晚上 19：00-19：30

病房收費標準

雙人房	2,300 元 / 天
單人房	4,000 元 / 天
特等病房	8,000 元 / 天

門診部分負擔減免身分（繳費時敬請主動出示證件）

1. 榮民、福保	免部分負擔	6. 產檢	免部分負擔
2. 重大傷病		7. 三歲以下	
3. 肺結核手冊		8. 殘障手冊	部分負擔 50 元
4. 職業傷害	9. 住院、手術 第一次回診		
5. 百歲人瑞	10. 轉診		

藥費部份負擔

藥費	藥費部分負擔	藥費	藥費部分負擔
100元以下	0元	601-700元以下	120元
101-200元以下	20元	701-800元以下	140元
201-300元以下	40元	801-900元以下	160元
301-400元以下	60元	901-1,000元以下	180元
401-500元以下	80元	1,001元以上	200元
501-600元以下	100元		

為保障醫療品質，維護病患權益，辦理出院手續，因個人因素逾 12-16 點出院病患，需加收百分之五十的病房費用，延至下午 16 點後出院者，需負擔全額病房費用。

申請病歷影本及拷貝 X 光片作業流程（為避免重複檢查，請善用影像資源共享（CT、MRI、PET）珍惜健保資源）

申請種類	1.X 光片 2. 病歷複印 3. 中文病歷摘要	
申請時間	醫療大樓一樓批價掛號櫃檯	網路申請
受理時間	週一至週五：上午 8:30- 下午 17:00 週六：上午 8:30-12:00 註：經人員確認申請項目及份數後，最遲 3 個工作天，電話通知現場取件。	24 小時 寄件網址： cmuhch.record@tool.caaumed.org.tw * 網路收件後，最遲 3 個工作天，電話通知現場取件。
申請程序	填寫「病歷資料複製申請單暨委託書」	填寫「病歷資料複製申請單暨委託書」
領取地點	醫療大樓一樓批價掛號櫃檯	醫療大樓一樓批價掛號櫃檯
申請／領件資格相關證明文件	病人本人申請	身分證正本始得申請。
	委託代理人申請	(1) 病人身分證正本 (2) 代理人身分證正本 (3) 病人之委託同意書。（請事先填寫及蓋章）
	未成年人資料申請	1. 由法定代理人申請： (1) 法定代理人身分證正本 (2) 法定代理人與病人之關係證明文件（戶口名簿或病人身分證正本）。 2. 由代理人申請： (1) 法定代理人身分證正本 (2) 法定代理人與病人之關係證明文件（戶口名簿或病人身分證正本） (3) 法定代理人之委託同意書 (4) 代理人身分證正本。
	往生者資料申請	(1) 具繼承權者之身分證正本 (2) 與病人之關係證明文件 (3) 病人除戶證明（戶籍謄本或死亡證明書）。 * 本項如由代理人申請，需備齊前述資料及委託同意書、代理人身分證件正本。
收費標準	1. 病歷、報告影本：基本費 200 元（10 張以內）；每加印一張加收 5 元。 2. 彩色檢查報告及外傷照片列印：基本費 200 元（5 張以內）；每加印一張加收 40 元。 3. 光碟片：單項檢查 200 元；第二項至第六項檢查每增加一項增加 50 元；七項以上檢查為 500 元，（如超過一片光碟，每片再加收 100 元）。 4. 中文病歷摘要：650 元 / 科、7-14 工作天取件。 備註：保險公司案件請來函查詢。	

※ 因個人資料保護法，需檢核證件正本資料，故病歷複製資料不適用於郵寄服務。



時段	診間	星期一 MON	星期二 TUE	星期三 WED	星期四 THU	星期五 FRI	星期六 SAT
內科部 心臟血管科 (醫療大樓 2 樓) Cardiology							
高血壓性心臟病、冠狀動脈疾病、心臟衰竭、心律不整、瓣膜性心臟病、心肌病變、周邊動靜脈疾病、先天性心臟病、三高整合治療							
上午	201	郭哲璋 18516	林圀宏 13085 暈厥治療門診	林圀宏 13085 猝死預防門診	鍾黎炤 14311	薛朝文 56431	郭哲璋 18516
	202	楊晨佳 13397	鍾黎炤 14311	楊晨佳 13397	陳業鵬 8083	陳業鵬 8083	林博偉 23275
	203	劉俊廷 56239	薛朝文 56431	劉俊廷 56239	郭哲璋 18516	劉俊廷 56239	
下午	201	鍾黎炤 14311	林圀宏 13085 節律器門診	鍾黎炤 14311	賴緯聰 56432 心律不整門診	林博偉 23275	停診 6/19全時段停診
	202	薛朝文 56431	賴緯聰 56432	陳業鵬 8083	楊晨佳 13397	楊晨佳 13397	
	203		林博偉 23275	賴緯聰 56432 (217診)	劉俊廷 56239 (232診) 自費及特約門診	劉俊廷 56239	
晚上	201	林圀宏 13085 心律不整門診	賴緯聰 56432 心律不整門診		林博偉 23275	郭哲璋 18516	
	202	薛朝文 56431	鍾黎炤 14311		楊晨佳 13397		
胸腔暨重症科 (醫療大樓 2 樓) Thoracic Oncology							
胸悶、胸痛、慢性咳嗽、慢性阻塞性肺病、肺氣腫、支氣管炎、氣喘、肺部感染、肺炎、肺結核、肺纖維化疾病、肺癌診治、打鼾、睡眠呼吸障礙、肺復原、高壓氧							
上午	216	鄭博斌 14361 高壓氧	李仁智 7901 睡眠呼吸障礙	沈孟芳 (女) 31754	莊子儀 55689	李仁智 7901 睡眠呼吸障礙	李仁智 7901 6/6、6/20
	218		謝志煌 56159 高壓氧暨全人醫療門診				
下午	216	李仁智 7901	吳宣鋒 85792	吳宣鋒 85792	鄭博斌 14361 高壓氧	鄭博斌 14361 高壓氧	停診 6/10沈孟芳31754 6/19全時段停診
晚上	216		鄭博斌 14361 高壓氧				
消化科 (肝膽腸胃科) (醫療大樓 2 樓) Gastroenterology (Hepatobiliary)							
<small> 食道：逆流性食道炎、早期食道癌、喉頭異物感、吞嚥困難(不順)、誤食異物(魚刺假牙或其他物品)、食道狹窄、巴瑞氏食道追蹤。 胃：胃潰瘍/出血、胃炎、早期胃癌、胃息肉、胃黏膜下腫瘤、幽門螺旋桿菌殺菌治療。 十二指腸：十二指腸潰瘍/出血、十二指腸炎、十二指腸黏膜下腫瘤、十二指腸壘腹病灶。 肝/膽/胰：B/C肝治療及定期篩檢、肝癌、肝硬化、膽結石、膽管炎、膽管狹窄、急性慢性胰臟炎、施打B肝疫苗。 大腸：潰瘍性大腸炎、克隆氏症、息肉切除、憩室出血。無痛式腸胃鏡、內視鏡超音波、早期腸胃道癌症內視鏡切除術、膽胰管內視鏡檢查與治療。肥胖與代謝症候群治療。 </small>							
上午	213	范峻維 55235		劉佩嘉 56492	黃俊文 56256	范峻維 55235	劉佩嘉 56492
	215			鄧冠宇 25388			停診 6/11~6/15劉佩嘉 56492 6/18黃俊文56256 6/19全時段停診 6/20劉佩嘉56492
	233			馮俊龍 6604 自費特約門診			
下午	213	劉佩嘉 56492	黃俊文 56256	黃俊文 56256	范峻維 55235		
	215	鄧冠宇 25388	馮俊龍 6604 潰瘍性大腸炎、克隆氏症		鄧冠宇 25388		
晚上	213				劉佩嘉 56492	黃俊文 56256	
	215	馮俊龍 6604	鄧冠宇 25388				
腎臟內科 (醫療大樓 2 樓) Nephrology							
慢性腎衰竭、急性腎衰竭、血液透析、腹膜透析、水腫、血尿、蛋白尿、泌尿道感染、電解質不平衡、高血壓、糖尿病							
上午	225	張恩碩 56129	林旻暉 56130	楊雅斐 (女) 6088	林旻暉 56130	楊雅斐 (女) 6088	停診 6/19全時段停診 6/12 楊雅斐 6088
下午	225	楊雅斐 (女) 6088	林旻暉 56130 6/9、6/16、6/23、6/30	張恩碩 56129		張恩碩 56129	
晚上	225	張恩碩 56129		楊雅斐 (女) 6088		林旻暉 56130	
風濕免疫科 (醫療大樓 2 樓) Immunology and Rheumatology							
各式關節炎(紅、腫、熱、痛、活動受限)、高尿酸、痛風、骨關節炎、僵直性脊椎炎。各式血管炎及抗磷脂症候群。乾燥症(嘴乾、口乾、眼睛乾等症狀)。各式免疫風濕病：紅斑性狼瘡(SLE)、類風濕性關節炎、多發性肌炎、皮肌炎。							
上午	219		洪偉哲 12710	楊凱介 30870 6/3、6/17	洪明理 (女) 56396	洪明理 (女) 56396	洪明理 (女) 56396
下午	218		洪明理 (女) 56396	洪明理 (女) 56396			停診 6/19全時段停診 6/2洪偉哲12710早診 6/20洪明理56396早診
晚上	219	洪明理 (女) 56396					
內分泌暨新陳代謝科 (醫療大樓 2 樓) Division of Endocrinology and Metabolism							
						糖尿病衛教室 (211 診) 時間 上午 08:00 ~ 12:00, 下午 13:00 ~ 17:00	
甲狀腺疾病、糖尿病、肥胖、高血脂症、高尿酸、痛風、腦下垂體病變、腎上腺、副甲狀腺病變及各種內分泌異常、肢端肥大症。							
上午	217	黃以奇 56168		謝明蓁 (女) 150177	謝明蓁 (女) 150177	黃以奇 56168	停診 6/19全時段停診 6/15-26黃以奇 56168
下午	217		謝明蓁 (女) 150177				
晚上	217	謝明蓁 (女) 150177	謝明蓁 (女) 150177 自費特約門診	黃以奇 56168			

時段	診間	星期一 MON	星期二 TUE	星期三 WED	星期四 THU	星期五 FRI	星期六 SAT
感染科 (醫療大樓 2 樓) Infectious Disease							
發燒、蜂窩性組織炎、手術後感染症、呼吸道感染 (普通感冒、流行性感、肺炎)、接觸性傳染病治療與諮詢、泌尿與生殖系統感染、旅遊相關傳染病與法定傳染病、免疫不全感染症、結核病、成人疫苗							
上午	221			張凱音 (女) 55170	張凱音 (女) 55170		
下午	221	張凱音 (女) 55170			張凱音 (女) 55170		
一般內科 (醫療大樓 2 樓) General Internal Medicine							
上午	201	郭哲璋 18516	薛朝文 203診56431		鍾黎炤 14311	薛朝文 56431	郭哲璋 18516
	202		鍾黎炤 14311		郭哲璋 203診18516		林博偉 23275
	272		鍾智淵 55052	鍾智淵 55052	鍾智淵 55052		
下午	201	鍾黎炤 14311		鍾黎炤 14311	賴緯聰 56432	林博偉 23275	
	202	薛朝文 56431	賴緯聰 56432				
	203		林博偉 23275	賴緯聰 206診56432			停診
	221	張凱音 (女) 55170			張凱音 (女) 55170		6/19全時段停診
晚上	201		賴緯聰 56432		林博偉 23275	郭哲璋 18516	
	202	薛朝文 56431	鍾黎炤 14311				
家庭醫學科 (醫療大樓 2 樓) Family Medicine 糖尿病衛教室 (211 診) 時間 上午 08:00 ~ 12:00, 下午 13:00 ~ 17:00							
糖尿病、高血壓、血脂異常、痛風暨尿酸血症、貧血、皮膚疾患、健檢諮詢、感冒、急性腸胃炎、過敏暨蕁麻疹、成人健檢、戒菸門診							
上午	206	莊凱婷 (女) 24650 <small>慢性病及三高前期</small>	莊凱婷 (女) 24650 <small>慢性病及三高前期</small>	王郁晴 (女) 56579 <small>三高及減重管理</small>	莊凱婷 (女) 24650 <small>含減重及三高管理</small>	莊凱婷 (女) 24650 <small>過敏性疾病的追蹤</small>	
	207	王郁晴 (女) 56579 <small>慢性病及三高整合門診</small>		施維怡 (女) 56442 <small>代謝症候群/成人健檢</small>	王郁晴 (女) 56579 <small>慢性病及三高整合門診</small>	施維怡 (女) 56442 <small>代謝症候群/體重管理</small>	
	209	劉晟昊 55237 <small>健檢異常報告追蹤</small>	胡松林 13437 <small>糖尿病整合門診</small>	劉晟昊 55237 <small>健檢異常報告追蹤</small>	胡松林 13437	胡松林 13437 <small>含戒菸門診</small>	劉晟昊 55237 <small>健檢異常報告追蹤</small>
	217		施維怡 (女) 56442 <small>體重管理/戒菸</small>				
下午	206	施維怡 (女) 56442 <small>三高慢性病/體重管理</small>	王郁晴 (女) 56579 <small>三高及骨質疏鬆治療</small>	莊凱婷 (女) 24650 <small>含減重及三高管理</small>	施維怡 (女) 56442 <small>代謝症候群/體重管理/戒菸</small>	王郁晴 (女) 56579 <small>三高及減重管理</small>	
	207	劉晟昊 55237 <small>健檢異常報告追蹤 (222診) (約診)</small>	莊凱婷 (女) 24650 <small>含減重及三高管理</small>				停診
	209	胡松林 13437 <small>糖尿病整合門診</small>		胡松林 13437 <small>骨鬆暨多重用藥門診</small>			6/20 劉晟昊 55237 6/22-6/30 莊凱婷 24650 6/19全時段停診
晚上	206	施維怡 (女) 56442 <small>慢性病及三高整合門診</small>		莊凱婷 (女) 24650 <small>慢性病及三高整合門診</small>	王郁晴 (女) 56579 <small>慢性病及三高整合門診</small>		
	209		胡松林 13437 <small>三高整合門診</small>			劉晟昊 55237 <small>慢性病及三高整合門診</small>	
職業醫學科 (醫療大樓 2 樓) Occupational Medicine ※ 職業醫學科 222 門診: 職業病初診者上午診請於 10:00 前報到, 下午診請於 15:00 前報到							
職災後重建、職業病認定、過勞、協助職業傷病的勞工工作能力評估、復工、配工安排、各大工廠職業病訪廠服務工作等, 加強職業災害預防觀念、促進勞工就業安全							
上午	222					施蒨蒨 (女) 150200	停診
下午	222			施蒨蒨 (女) 150200	施蒨蒨 (女) 150200		6/19全時段停診
神經科 (醫療大樓 2 樓) Neurology ※ 顫磁刺激病人加掛請撥分機 2210							
頭痛、眩暈、癲癇、腦中風、巴金森氏症、失智症、手麻、腳麻、顏面神經麻痺、三叉神經痛、自律神經失調、睡眠障礙、神經痛、肌張力不全、肉毒桿菌注射、腕隧道症候群、經顫磁刺激、糖尿病神經病變							
上午	265	陳睿正 13132	王書庭 150013 <small>偏頭痛</small>	陳貝強 22040 <small>失智症</small>			王書庭 150013
	266	錢駿 56247 <small>偏頭痛</small>			錢駿 56247		
	267		龔瑋翎 (女) 20364 <small>失智症</small>		龔瑋翎 (女) 20364	王書庭 150013 <small>失智症</small>	陳貝強 22040
下午	266	陳式一 (女) 23227	錢駿 56247 <small>腦血管診斷</small>		錢駿 56247		停診
	267	龔瑋翎 (女) 20364	陳貝強 22040 <small>經顫磁刺激 (265診)</small>	王書庭 150013 <small>失智症</small>	王書庭 150013 <small>週邊神經病變 (265診)</small>	陳貝強 22040 <small>偏頭痛 (265診)</small>	6/8、6/15、6/29 賴宥蓉 34697 晚診 6/19全時段停診
晚上	265	陳貝強 22040					6/20 王書庭 150013 早診 6/22 陳式一 23227 午診 6/29 陳睿正 13132 早診
	267	賴宥蓉 34697	龔瑋翎 (女) 20364 <small>偏頭痛</small>	錢駿 56247 <small>(266診)</small>	龔瑋翎 (女) 20364		



時段	診間	星期一 MON	星期二 TUE	星期三 WED	星期四 THU	星期五 FRI	星期六 SAT
身心醫學科 Psychiatry / 兒童心智科 Child Psychiatry (醫療大樓 1 樓)							
失眠、緊張焦慮、恐慌、換氣過度、強迫症、憂鬱症、躁鬱症、情緒控制問題、暴食厭食、疑心、幻覺、思覺失調症、記憶衰退、失智症、藥酒癮、網路成癮、社交恐懼、人際關係問題、衝動控制障礙、壓力調適困難、自律神經失調、腦神經衰弱、病因不明的頭痛、暈眩、耳鳴與身體不適、婦女與男性更年期身心症狀、精神官能症、器質性精神病、自閉症、注意力不足、過動症、發展遲緩(語言發展遲緩或社會互動發展遲緩)、智能障礙、學習障礙、情緒障礙、親子溝通困難、心理諮商、婚姻諮商、高階智能評估、經顱磁刺激治療							
上午	151	王明鈺 (女) 16211 含酒、藥癮門診	王明鈺 (女) 16211 青少年親善門診		林洪異 56555 含網路成癮門診	王明鈺 (女) 16211 兒童心智發展評估門診	林洪異 56555 兒童心智及青少年親善門診
	152					鄭映芝 (女) 83664	鄭映芝 (女) 83664
	153			李卓 22080	李卓 22080		李卓 22080 兒童心智及青少年親善門診
下午	151	林洪異 56555 兒童心智門診	林洪異 56555	王明鈺 (女) 16211 兒童心智發展評估門診			
	152		鄭映芝 (女) 83664	鄭映芝 (女) 83664	鄭映芝 (女) 83664	鄭映芝 (女) 83664 (約診)	停診 6/19全時段停診
	153	李卓 22080		林洪異 56555 兒童心智門診	王明鈺 (女) 16211 員工關懷	李卓 22080	6/1-6/2林洪異56555全診 6/3鄭映芝83664夜診 6/20-6/27-6/30鄭映芝83664全診 6/4-6/6-6/20李卓22080全診 6/25-7/10王明鈺16211全診
晚上	151		林洪異 56555 兒童心智及青少年親善門診	王明鈺 (女) 16211 (約診)	林洪異 56555 兒童心智及青少年親善門診		
	152			鄭映芝 (女) 83664			
	153	李卓 22080 兒童心智及青少年親善門診				李卓 22080 兒童心智及青少年親善門診	
兒科 (醫療大樓 5 樓) Pediatric ※ 週二下午卡介苗接種須於 15:30 前報到; 週六預防注射須於 11:00 前報到							
一般兒科、疫苗預防接種、新生兒科、兒童重症、血友病、胸痛、心雜音、心律不整、川崎病、心衰竭、腹痛、瘦弱、肥胖、成長不良、肝炎、黃疸、異物吞入、蛋白尿、血尿、尿道感染、水腎、尿床、尿管、肺炎、自體免疫疾病、頭痛、痙攣、氣管炎、胸痛、慢性咳嗽、睡眠檢查、地中海型貧血、兒童過敏免疫、精準醫療、發展評估、小兒腦神經疾病、腦部超音波、關節發育不良、關節超音波、結構性心臟病、肺高壓、胎兒心臟超音波、兒童胸腔疾病、兒童血液腫瘤、遺傳內分泌。 ※ 兒童發展聯合評估請至官網「兒童發展聯合評估中心」線上預約							
上午	501		陳思融 (女) 55789			林子晴 (女) 150294	
	502	陳思融 (女) 55789		陳思融 (女) 55789	黃偉垣 55975 發展聯合評估約診兼小兒神經特診	陳威宇 150530	趙小慧 (女) 16161 小兒外科(9:00開始)
	503	曾思穎 (女) 150538	謝承霖 55330 兒童胸腔特診(9:30開始)	曾思穎 (女) 150538	王明鈺 (女) 16211 兒童發展聯合評估約診	朱子宏 56281 (09:00開始) 遺傳內分泌特診	林子晴 (女) 150294 6/13-6/27 預防注射11:00前報到
	505		廖祐玄 (女) 56291 兒童腸胃科(9:00開始) 6/9-6/23		陳俊龍 56097 兒童發展聯合評估約診		陳威宇 150530 6/6 (503診) 預防注射11:00前報到
下午	501		陳思融 (女) 55789 卡介苗15:30前報到/預防注射	陳威宇 150530	陳威宇 150530	林子晴 (女) 150294	停診 6/19全時段停診
	503	曾思穎 (女) 150538	陳威宇 150530 卡介苗15:30前報到/預防注射	曾思穎 (女) 150538	林子晴 (女) 150294		6/2-6/23謝承霖55330早診 6/18-6/25 兒童發展聯合評估停診
	505	江宗諭 150159 兒童腸胃科(14:00開始)				彭慶添 0062 (502診) 血液腫瘤特診	6/8-6/15 江宗諭150159午診 6/18陳威宇150530全診
晚上	502	陳思融 (女) 55789	曾思穎 (女) 150538 (503診)	林子晴 (女) 150294 (503診)	陳威宇 150530 (501診)		
復健科 (醫療大樓 1 樓) Rehabilitation 物理治療室開放時間: 週一~週五 上午 08:00- 12:00 / 下午 13:00- 17:00 週一~週五 夜間 (採預約制) 17:00-21:00, 洽詢電話 03-5580558 分機 1125							
1. 各種慢性酸痛、痛與麻(腕隧道症候群、肌腱炎、網球肘、高爾夫球肘、媽媽手、板橋指、痛風關節炎、五十肩(冰凍肩) 2. 各種運動傷害、骨折及創傷關節僵化復健 3. 增生與再生(PRP)、玻尿酸、肉毒桿菌注射治療 4. 超音波引導注射 5. 退化性關節炎、人工關節置換復健、骨質疏鬆治療與復健 6. 神經復健(腦中風、創傷性腦傷、脊髓損傷復健) 7. 兒童復健 8. 心肺復健 9. 震波治療 10. 軟組織超音波檢查、與神經肌電圖檢查							
上午	116		賴宇亮 14688 復健門診+超音波導引疼痛注射		賴宇亮 14688 復健門診+超音波導引疼痛注射		
	118	何宇淳 55294 超音波檢查暨導引注射、門診		何宇淳 55294 超音波檢查暨導引注射、門診 11:30前報到	陳俊龍 56097 兒童發展聯合評估約診 (505診)	何宇淳 55294	
	120	陳俊龍 56097 超音波導引注射、增生療法	陳俊龍 56097 超音波導引注射、腕隧道神經增生療法			陳俊龍 56097	陳俊龍 56097 超音波導引注射、增生療法
下午	116	賴宇亮 14688 復健門診+超音波導引疼痛注射		賴宇亮 14688 復健門診+超音波導引疼痛注射			
	118	何宇淳 55294 (約診) (PRP、震波治療、門診)	何宇淳 55294 超音波檢查暨導引注射、門診	何宇淳 55294 運動傷害	陳俊龍 56097 (120診) 超音波導引注射、增生療法	何宇淳 55294	停診 6/19全時段停診
晚上	116	賴宇亮 14688 復健門診+超音波導引疼痛注射	何宇淳 55294 (118診)	賴宇亮 14688 復健門診+超音波導引疼痛注射	何宇淳 55294 (118診) 超音波檢查+導引注射		6/11賴宇亮14688早診 6/6-6/17-6/27陳俊龍56097全診
	120			陳俊龍 56097 復健門診、發展遲緩諮詢		陳俊龍 56097 復健門診、發展遲緩諮詢	

時段	診間	星期一 MON	星期二 TUE	星期三 WED	星期四 THU	星期五 FRI	星期六 SAT
中醫科 (醫療大樓 7 樓) Chinese Medicine							
內婦兒科：心血管疾病、呼吸系統疾病、腸胃功能失調、失眠、頭痛、自律神經失調、青春痘、免疫功能失調、癌症體質調理、不孕症體質調理、痛經、月經失調、更年期、卵巢功能失調、內膜異位、小兒氣喘、憂鬱、焦慮、自律神經失調 (胸悶心悸、腹脹腹瀉、便秘、頭暈痛等症狀)、恐慌等精神疾患							
針傷科：肩部疾病、運動傷害、關節術後沾黏、脫臼修復、關節炎、腰背痛、褥瘡、慢性未癒合傷口、中風後遺症、美顏針							
上午		陳亭霓 (女) 701 診	吳佩穎 (女) 701 診	陳亭霓 (女) 701 診	吳佩穎 (女) 701 診	吳佩穎 (女) 701 診	陳亭霓 (女) 701 診
		王禎佑 705 診	鄒曉玲 (女) 702 診 中醫癌症特別門診	王禎佑 705 診 中醫癌症特別門診	周書玉 (女) 703 診	鄒曉玲 (女) 702 診	鄒曉玲 (女) 702 診
		黃詩偉 706 診	周書玉 (女) 703 診	黃詩偉 706 診	王禎佑 705 診	周書玉 (女) 703 診 中醫癌症特別門診	周書玉 (女) 703 診
			王禎佑 705 診	林岱穎 (女) 707 診	黃詩偉 706 診	黃詩偉 706 診	王禎佑 705 診
			林岱穎 (女) 707 診		徐新政 708 診	吳柏鋒 707 診	吳柏鋒 707 診
下午		吳佩穎 (女) 701 診	陳亭霓 (女) 701 診	陳亭霓 (女) 701 診	吳佩穎 (女) 701 診	陳亭霓 (女) 701 診	
		鄒曉玲 (女) 702 診	周書玉 (女) 703 診	鄒曉玲 (女) 702 診	周書玉 (女) 703 診	吳佩穎 (女) 705 診 含針灸美容門診	停診 6/1-6/2黃詩偉21800全診
		吳柏鋒 707 診	黃詩偉 706 診	周書玉 (女) 703 診	吳柏鋒 707 診	黃詩偉 706 診	6/6陳亭霓28629早診
		徐新政 708 診	林岱穎 (女) 707 診	吳佩穎 (女) 705 診	林岱穎 (女) 702 診	吳柏鋒 707 診	6/6鄒曉玲22881早診
			徐新政 708 診	吳柏鋒 707 診	徐新政 708 診		6/12周書玉21791夜診
晚上		吳佩穎 (女) 701 診	陳亭霓 (女) 701 診	吳佩穎 (女) 701 診	陳亭霓 (女) 701 診	陳亭霓 (女) 701 診	6/13-6/25周書玉21791全診
		鄒曉玲 (女) 702 診	林岱穎 (女) 702 診	鄒曉玲 (女) 702 診	鄒曉玲 (女) 702 診	周書玉 (女) 703 診	6/13徐新政2762早診
		王禎佑 705 診	王禎佑 705 診	周書玉 (女) 703 診	林岱穎 (女) 705 診	黃詩偉 706 診	6/19全時段停診
		黃詩偉 706 診		王禎佑 705 診	吳柏鋒 707 診	林岱穎 (女) 708 診	6/19-6/20吳柏鋒19947全診
		吳柏鋒 707 診		吳柏鋒 707 診			6/23-6/29-6/30 吳佩穎150165全診
	徐新政 708 診		林岱穎 (女) 708 診			6/30王禎佑24864全診	

醫師員代：徐新政 2762 黃詩偉 21800 鄒曉玲 22881 周書玉 21791 王禎佑 24864 吳柏鋒 19947 陳亭霓 28629 吳佩穎 150165 林岱穎 34360

外科部 一般外科 (醫療大樓 1 樓) General Surgery

內視鏡微創手術、肝膽胰手術 (肝癌、膽囊炎、胰臟腫瘤)、腸胃道手術 (胃癌、胃腸道腫瘤、潰瘍穿孔手術)、甲狀腺手術 (甲狀腺癌、甲狀腺良性腫瘤)、疝氣手術 (腹股溝疝氣、股疝氣、臍疝氣、切口疝氣)、皮膚及皮下腫瘤手術

上午	108	李博彰 55217 疝氣微創手術	古君平 55236 乳房外科、甲狀腺	簡姿萍 (女) 150351 乳房外科	李博彰 55217 內視鏡微創手術	夏正杰 56512 疝氣、內視鏡微創手術	古君平 55236 6/6-6/20
	110	夏正杰 56512 創傷手術				陳德鴻 13001	簡姿萍 (女) 150351 6/13-6/27 (108診)
下午	108	簡姿萍 (女) 150351 乳房外科	古君平 55236 乳房外科、甲狀腺 (約診)	李博彰 55217 疝氣微創、甲狀腺、乳房外科	古君平 55236 乳房外科	簡姿萍 (女) 150351	停診 6/1-6/5簡姿萍150351 6/19全時段停診
	110			夏正杰 56512 疝氣、內視鏡微創手術			
晚上	108	夏正杰 56512	古君平 55236	簡姿萍 (女) 150351			

乳房外科 (乳癌中心) (醫療大樓 1 樓) Breast Cancer Center ※ 門診請於上午 11:00 前及下午 4:00 前報到

乳房乳頭疼痛或不正常分泌物、乳房發炎、乳房腫瘤、乳房手術 (乳房手術及治療、乳房良性腫瘤)

上午	108		古君平 55236	簡姿萍 (女) 150351			
	513		廖庭儀 (女) 23259				停診
下午	108	簡姿萍 (女) 150351	古君平 55236 (約診)	李博彰 55217	古君平 55236		6/1-6/3簡姿萍150351 全診
	513		廖庭儀 (女) 23259 (約診)				6/23廖庭儀23259全診

減重中心 減重外科 (醫療大樓 2 樓) Bariatric & Metabolic Surgery ※ 約診請電洽 03-5580558 分機 1233

腹腔鏡胃縮小 (胃袖狀切除)、腹腔鏡胃繞道、肥胖引起的併發症診治。減重代謝手術適用對象：1. 身體質量指數 (BM) > -27.5 以上的糖尿病尿，可接受代謝手術改善血糖。2. BMI > = 30，可接受減重代謝手術改善長期健康風險。3. BMI > = 35 合併有糖尿病、高血壓或睡眠呼吸中止症等慢性疾病或 BMI > = 40 者。

上午	232				李威傑 56404		
下午	232		夏正杰 56512	古君平 55236			停診 6/11李威傑56404
晚上	232	李威傑 56404					

胸腔外科 (醫療大樓 1 樓) Thoracic Surgery

胸部外傷、胸腔疾病 (氣胸、膿胸、血胸)、肺部疾病 (肺腫瘤、肺癌)、食道疾病 (食道癌、胃食道逆流)、縱膈腫瘤、胸腔鏡手術

上午	112	謝義山 150455	謝義山 150455	陳品儒 6035	陳品儒 6035		
下午	112		陳品儒 6035		陳品儒 6035	林佳穎 (女) 22168	停診 6/19全時段停診
晚上	112	林佳穎 (女) 22168	謝義山 150455			林佳穎 (女) 22168	

時段	診間	星期一 MON	星期二 TUE	星期三 WED	星期四 THU	星期五 FRI	星期六 SAT
心臟血管外科 (醫療大樓 1 樓) Cardiac Surgery							
成人心臟外科手術, 冠狀動脈繞道手術, 心臟瓣膜置換或修補手術, 心房顫動外科矯治手術, 洗腎漏管/人工血管建立與維護, 腿部靜脈曲張治療, 微創靜脈曲張手術, 靜脈曲張美容治療, 腿部慢性傷口整合治療							
上午	122	楊文義 150430		楊文義 150430			
下午	122	楊文義 150430		楊文義 150430			
大腸直腸外科 (醫療大樓 1 樓) Colorectal Surgery							
大腸直腸癌 (各式微創內視鏡手術治療、追蹤、高危險群篩檢)、肛門常見疾病 (痔瘡、瘻管、肛裂、膿瘍、肛門狹窄)、無痛大腸鏡檢查、大腸癌肉切除、下消化道出血、直腸脫垂、大腸憩室炎、人工肛門造口治療、排便功能檢查及諮詢							
上午	115	張巨成 55952	尤昭傑 70099	陳自諒 1757 癌症特別門診 09:30開始看診	朱哲民 28439	沈名吟 (女) 55047	蘇俞豪 56578
	232	陳自諒 1757 09:30開始看診 自費特約門診	沈名吟 (女) 55047 自費特約門診		邵彥誠 55709 (122診)		停診 6/17陳自諒1757 6/19全時段停診 6/20蘇俞豪56578 6/27蘇俞豪56578
下午	115	朱哲民 28439	張巨成 55952	沈名吟 (女) 55047	尤昭傑 70099	蘇俞豪 56578	
晚上	111			尤昭傑 70099			
	115	蘇俞豪 56578		沈名吟 (女) 55047 約診	張巨成 55952		
美容中心 整型外科 (醫療大樓 1 樓) Plastic & Reconstruction Surgery ※ 預約請電洽 0355805558 分機 1238							
雙眼皮、眼袋、自體脂肪移植、眼周年輕化手術、抽脂、拉皮、隆鼻、隆乳、男性女乳、縮乳、正顎手術、微整形、雷射、血管瘤、頭頸部腫瘤切除重建、皮膚及軟組織良惡性腫瘤切除及重建、顏面外傷及骨折重建、清創手術及重建、皮膚及軟組織慢性外傷治療重建、靜脈曲張、乳房整形及乳癌重建手術、顯微重建手術、手外科、洗腎動靜脈瘻管							
上午	111	曾文楷 56540	黃重崑 150537	李旻昭 56573	曾文楷 56540	黃重崑 150537	曾文楷 56540 6/6、6/20
	231		曾文楷 56540 自費美容診 09:30開始看診	曾文楷 56540 自費美容診 09:30開始看診			
下午	111	黃重崑 150537		曾文楷 56540			
	231	曾文楷 56540 自費美容診	黃重崑 150537 自費美容診	李旻昭 56573 自費美容診	曾文楷 56540 自費美容診	黃重崑 150537 自費美容診	停診 6/6曾文楷56540 6/19全時段停診 6/20曾文楷56540
晚上	111	曾文楷 56540 6/1、6/15、6/29					
		黃重崑 150537 6/8、6/22					
美容中心 皮膚科 (醫療大樓 2 樓) Dermatology ※ 門診請於上午 11:30 前及下午 4:00 前報到							
一般皮膚疾病、小兒皮膚疾病、老年皮膚疾病、肉毒桿菌、皮膚雷射治療							
上午	232	林珈蒂 (女) 150219 自費美容診 (231診)	林珈蒂 (女) 150219 (233診)	林珈蒂 (女) 150219	林珈蒂 (女) 150219 自費美容診 (231診)	林珈蒂 (女) 150219	停診 6/19全時段停診
下午	232	林珈蒂 (女) 150219					
眼科 (醫療大樓 2 樓) Ophthalmology ※ 備註: 256 門診 (不含約診) 報到時間 1-100 號請 11:30 前報到, 101 號後請 15:00 前報到, 超過 15:00 恕不受理。							
青光眼、乾眼症、一般眼科疾病、高度近視視網膜病變雷射治療及手術、老年性黃斑部病變雷射治療及手術、糖尿病視網膜病變雷射治療及手術、視網膜剝離雷射治療及手術、小切口白內障超音波晶體乳化術、學童近視防治及角膜塑形片驗配							
上午	251		陳瑩山 55219 糖尿病視網膜雷射約診 6/2-6/9-6/16-6/23		林淑芳 (女) 55051 約診	林淑芳 (女) 55051	曾世羽 55808 (09:00開始看診) 6/6
	255	邱瓊儀 (女) 56262 白內障、視網膜疾病、乾眼症	江明璇 (女) 150686	邱瓊儀 (女) 56262			邱瓊儀 (女) 56262
	256	陳瑩山 55219		陳瑩山 55219		陳瑩山 55219	張家睿 56435
下午	257			張家睿 56435	張家睿 56435 白內障、視網膜疾患		江明璇 (女) 150686 6/13-6/27 (251診)
	251	江明璇 (女) 150686	陳瑩山 55219 黃斑雷射約診 6/2-6/9-6/16-6/23		林淑芳 (女) 55051 白內障、視網膜門診		停診 6/19全時段停診 6/1-6/18-6/22 江明璇150686全診 6/1-6/20-6/27 邱瓊儀56262全診 6/20張家睿56435早診 6/29陳瑩山55219早診
	255		江明璇 (女) 150686 6/9-6/23	邱瓊儀 (女) 56262	江明璇 (女) 150686 眼瞼內翻、倒睫	邱瓊儀 (女) 56262 白內障、視網膜疾病、乾眼症	
晚上	255	張家睿 56435 (257診)			江明璇 (女) 150686	邱瓊儀 (女) 56262	
婦產科 (醫療大樓 5 樓) Obstetrics and Gynecology 蘇聖淵醫師門診, 超過建議最晚報到時間者, 於已報到病患後依報到順序看診。※ 門診結束前皆可報到。							
生育及不孕問題、異常陰道出血、經血過多、經血過少、月經異常、經痛、下腹疼痛、子宮腫瘤、卵巢腫瘤、抹片檢查、抹片異常、產前檢查、生產、胎兒超音波、高危險妊娠、更年期症狀、腹腔鏡手術、宮腔鏡手術、婦科腫瘤、婦癌手術、更年期保健							
上午	511	蘇聖淵 55296 建議最晚16:30報到	吳秉忠 56600	吳秉忠 56600		蘇聖淵 55296 最晚11:30報到	蘇聖淵 55296 建議最晚16:30報到
	516	廖敏絜 (女) 150233	陳璐敏 (女) 6585	蔣執予 (女) 56006	陳璐敏 (女) 6585	黃伊妊 (女) 56005	陳璐敏 (女) 6585
下午	511		黃伊妊 (女) 56005	蘇聖淵 55296 建議最晚20:30報到	黃伊妊 (女) 56005 青少年親善門診	吳秉忠 56600	停診 6/19全時段停診 6/8-6/12蘇聖淵55296全診 6/12-6/16黃伊妊56005全診 6/12蔣執予56006午診
	516	陳璐敏 (女) 6585	廖敏絜 (女) 150233	廖敏絜 (女) 150233	蔣執予 (女) 56006	蔣執予 (女) 56006	
晚上	516	廖敏絜 (女) 150233	吳秉忠 56600 (511診)	黃伊妊 (女) 56005	蔣執予 (女) 56006		

時段	診間	星期一 MON	星期二 TUE	星期三 WED	星期四 THU	星期五 FRI	星期六 SAT
耳鼻喉科 (醫療大樓 2 樓) Otorhinolaryngology(ENT) 聽力檢查室檢查時間：(檢查順序以預約排程檢查優先) 週一~週五 上午 08:30 - 12:00 下午 13:30 - 16:30 ※ 陳致穎醫師門診就診敬請全程配戴口罩，謝謝配合！							
一般耳鼻喉科：急性上呼吸道感染、胃食道逆流。耳部疾病：耳咽管功能障礙、聽力障礙、急性慢性中耳炎、眩暈、耳鳴及各種助聽器選配評估、相關微創內視鏡暨顯微手術。 鼻部疾病：肥厚性鼻炎、過敏性鼻炎、急性慢性鼻竇炎、鼻中膈彎曲及相關鼻內視鏡手術。喉部疾病：打鼾、睡眠呼吸中止、聲音沙啞、慢性咽喉炎、聲帶帶疾病及聲帶注射等相關手術。 頭頸部疾病：口腔腫瘤、頸部淋巴結腫大、頭頸部腫瘤、唾液腺腫瘤、唾液腺結石與唾液腺微創內視鏡取石手術、頭頸癌等相關評估及手術。 ※ 聽覺評估與諮詢約診：為搭配聽力師進行聽覺檢測及諮詢建議，不開立藥物，且無相關侵入性治療。							
上午	261	陳致穎 150220 打鼾、嗓音		陳致穎 150220 鼻過敏、鼻竇炎、打鼾、睡眠呼吸中止		陳致穎 150220 鼻過敏、鼻竇炎、睡眠呼吸中止	陳致穎 150220 6/6
	262		陳俊志 55788 鼻竇炎特診		陳俊志 55788 鼻部微創手術門診、口篩門診	陳俊志 55788 打鼾微創手術門診	陳俊志 55788
下午	261	陳致穎 150220 6/1、6/15、6/29				陳致穎 150220 達文西機械手臂、後鼻神經燒灼手術	停診 6/19全時段停診 6/20、6/23陳俊志55788早診 6/20陳致穎150220早診
生殖醫學中心 (醫療大樓 6 樓) Reproductive Medicine Center							
難孕症診斷與治療、習慣性流產診斷與治療、反覆著床失敗診斷及治療、多囊性卵巢症候群診斷與治療、男性不孕症診斷與治療、子宮內膜異位症診斷與治療、卵子凍存、試管嬰兒、胚胎植入前遺傳學診斷/篩檢、孕前遺傳性篩檢(帶因者篩檢)、子宮內視鏡檢查及治療							
上午	601		梁玉惠 (女) 150697				李孟儒 56369
下午	601	梁玉惠 (女) 150697	梁玉惠 (女) 150697	李孟儒 56369	梁玉惠 (女) 150697	李孟儒 56369	停診
晚上	601	李孟儒 56369		梁玉惠 (女) 150697	李孟儒 56369		6/19、6/20李孟儒56369全診
泌尿科 (醫療大樓 1 樓) Urology 註：門診手術為當日可進行手術，例如：男性結紮、包皮環切手術、尖性濕疣電燒手術等，若不清楚可先禁食前往看診詢問							
攝護腺肥大、泌尿道結石(腎、輸尿管、膀胱結石)、腹股溝疝氣、不孕症、泌尿道腫瘤(腎臟癌、輸尿管癌、膀胱癌、泌尿道上皮癌、攝護腺癌)、血尿、血精、性功能障礙、男性更年期、精製包皮手術、結紮手術							
上午	161	陳冠亨 18149	李聖偉 18453 腎結石特別門診	羅敏誠 18467	陳冠亨 18149 達文西機器手腎鏡腔鏡特別門診		
	163	蔡正晏 28524		王曦賢 56557	蔡正晏 28524	羅敏誠 18467 腎結石及門診手術特別門診	王曦賢 56557
下午	161	李聖偉 18453	陳冠亨 18149		李聖偉 18453		停診 6/19全時段停診
	163	王曦賢 56557	羅敏誠 18467	李聖偉 18453 低能量陰莖震波特別門診及門診手術	蔡正晏 28524	王曦賢 56557	6/22陳冠亨18149早診 6/22蔡正晏28524早診
晚上	161	羅敏誠 18467	蔡正晏 28524	王曦賢 56557	李聖偉 18453		6/26-6/30羅敏誠18467全診
神經外科 (醫療大樓 1 樓) Neurosurgery							
頭部外傷處理、腦中風出血、神經重症照護、脊椎退化、脊椎滑脫、脊椎損傷、椎間盤突出、急性慢性腰痛治療、坐骨神經痛、上下肢麻痺無力評估、腦部及神經系統腫瘤、腦下垂體腫瘤、腦血管異常病變、腦部動脈瘤、腦積水治療、週邊神經疾病、各式脊椎微創及顯微手術、頸椎人工椎間盤手術、腰椎腹膜引流管置放手術、三叉神經痛治療							
上午	121	黃祥銘 10190	巫智穎 14345	江忠穎 16854 腦血管疾病門診	巫智穎 14345 神經腫瘤門診	黃祥銘 10190	6/6巫智穎D14345 6/13黃祥銘D10190 6/20黃祥銘D10190 6/27江忠穎D16854
下午	121	江忠穎 16854 腰痛治療門診	黃祥銘 10190 腰痛治療門診	巫智穎 14345 內視鏡微創脊椎	江忠穎 16854	黃祥銘 10190 脊椎微創手術門診	停診
晚上	121	江忠穎 16854	黃祥銘 10190	巫智穎 14345			6/3-6/18江忠穎16854 6/19全時段停診
AI 微創脊椎中心 (醫療大樓 1 樓) AI minimally invasive spine center							
AI 脊椎整合性治療							
上午	118	何宇淳(復健科) 超音波檢查暨導引注射、門診	陳俊龍(復健科) 超音波導引注射、胸腺神經埋植療法(120診)	黃詩偉(中醫科) (706診)		黃詩偉(中醫科) (706診)	
	121	黃祥銘(神經外科)					
下午	116		陳冠融(骨科) 脊椎特別門診(102診)	賴宇亮(復健科) 復健門診+超音波導引疼痛注射	陳俊龍(復健科) 超音波導引注射、埋植療法(120診)		停診
	121	江忠穎(神經外科) 腰痛治療門診		巫智穎(神經外科) 內視鏡微創脊椎	江忠穎(神經外科) 腰痛治療門診	黃祥銘(神經外科) 脊椎微創手術門診	6/3-6/18江忠穎16854 6/19全時段停診
	708	徐新政(中醫科)			吳柏鋒(中醫科) (707診)		
骨科 (醫療大樓 1 樓) Orthopedics							
骨折及創傷、骨折創傷癒合不良等後遺症、退化性關節炎、人工關節置換、骨質疏鬆、脊椎退化性病變、肌腱炎(網球肘、高爾夫球肘、媽媽手、板機指)、痛風關節炎、玻尿酸及自體濃縮血小板(PRP)注射治療、急性慢性骨質炎、震波治療、脊椎壓迫性骨折、骨刺、運動傷害、關節脫臼							
上午	101	王鍵元 30138	曾宗煒 150012	陳威仁 55787	楊子正 56158 足踝及拇指外翻特別門診	王鍵元 30138	曾宗煒 150012
	102	陳威仁 55787	陳冠融 56370 脊椎特別門診	陳冠融 56370	葉詩翰 150601 微創關節鏡特別門診	楊子正 56158 人工踝關節特別門診	王韋智 31772 上肢疾病及手部疾病特別門診
	103	葉詩翰 150601				葉詩翰 150601	停診 6/2-6/6王鍵元30138全診 6/13-6/20王韋智31772早診 6/15-6/20曾宗煒150012全診 6/17陳冠融56370午診 6/19全時段停診
下午	101	曾宗煒 150012	陳威仁 55787 關節鏡特別門診	陳冠融 56370	楊子正 56158	楊子正 56158	6/27曾宗煒150012早診 6/30曾宗煒150012夜診
晚上	101	陳威仁 55787	曾宗煒 150012	王鍵元 30138	陳冠融 56370	葉詩翰 150601	
疼痛科 (醫療大樓 1 樓) PAIN CLINIC							
肌筋膜疼痛、神經疼痛、脊椎傷害後之疼痛、纖維肌痛症、截肢後之幻肢痛、脊椎關節病變之疼痛、脊椎穿刺後之頭痛、頑固性疼痛、癌症疼痛							
上午			賴宇亮 14688 (116診)		巫智穎 14345 (121診)	陳俊龍 56097 (120診)	停診
下午	118	何宇淳 55294(約診)					6/19全時段停診



時段	診間	星期一 MON	星期二 TUE	星期三 WED	星期四 THU	星期五 FRI	星期六 SAT
腫瘤中心 血液腫瘤科 (醫療大樓 2 樓) Hematology Oncology							
鍾智淵主任專長：癌症、血液腫瘤專科、親子鑑定診斷、癌症診斷與治療、癌症免疫治療、標靶治療、癌症整合性治療、癌症精準醫學檢測治療、凝血異常、骨髓檢查與判讀							
上午	271	蔡明宏 21911 專長癌症、血液專科			蔡明宏 21911 專長癌症、血液專科		
	272		鍾智淵 55052 專長癌症、血液專科親子鑑定	鍾智淵 55052 專長癌症、血液專科	鍾智淵 55052 專長癌症、血液專科親子鑑定		停診
下午	271		蔡明宏 21911 專長癌症、血液專科				6/19全時段停診
血友病暨血栓中心 (醫療大樓 2 樓) Hemophilia And Thrombosis Center							
下午	270	血友病門診 (約診)	血友病門診 (約診)	血友病門診 (約診)	血友病門診 (約診)	血友病門診 (約診)	
癌症整合輔助治療中心 (醫療大樓 2 樓) Cancer Integrated Adjuvant Treatment Center							
上午	212	黃琳惠 (女) 26389 自費癌症營養門診					
放射腫瘤科 (醫療大樓地下 2 樓) Radiation Oncology							
1. 腫瘤診斷之確立及癌病範圍與程度之鑑別的諮詢。 2. 常見惡性腫瘤 (如頭頸癌、婦癌、乳癌、肺癌、直腸癌、食道癌、泌尿道癌、腦癌、淋巴瘤、肉瘤等) 之癒治性 (含前導性或輔助性) 放射治療。 3. 其他惡性腫瘤或晚期癌症症狀 (如腦部轉移、脊髓神經壓迫、骨骼疼痛、各種器官或血管壓迫等) 之緩解性放射治療。							
上午	051			郭于誠 16374	郭于誠 16374	何維軒 28608	
	052			曾雁明 55991		曾雁明 55991	停診
下午	051	郭于誠 16374	郭于誠 16374		何維軒 28608		6/19全時段停診
	052		曾雁明 55991		曾雁明 55991		
核子醫學科 (醫療大樓地下 1 樓) Nuclear Medicine ※ 詳情請電洽 03-5580558 分機 1468							
核子醫學科早期發現癌症新利器：正子斷層造影 (PET) PET 是一種非侵入性、高解析度、高敏感度的新科技影像檢查，能發現隱藏的癌細胞，是癌症預防與早期診斷治療的利器。亦可提供阿茲海默症早期偵測、癲癇病患術前定位及心肌梗塞患者心肌存活率檢測等醫療服務。							
臨床營養科 (醫療大樓 2 樓) Nutrition Consultation Clinic ※ 營養諮詢皆為自費門診 ※ 約診請電洽 03-5580558 分機 2031 (週一至週五上下午皆可)							
營養不良之肥胖或體重過重、體重過輕、食慾不振、吞嚥困難、慢性疾病飲食 (糖尿病、高血脂症、高血壓)、腎臟疾病、心臟疾病、痛風、癌症飲食、消化疾病飲食、病患之營養評估、諮詢與飲食衛教							
上午	103		黃琳惠 (女) 26389 體重管理營養諮詢	黃琳惠 (女) 26389 外科手術前後飲食諮詢			6/15-6/30 黃琳惠 26389 全診 由陳宛伶 56225 代診
	212	黃琳惠 (女) 26389 癌症營養諮詢			黃琳惠 (女) 26389 慢性病共照 (約診)	吳宜庭 (女) 150439 慢性病共照 (約診)	停診
下午	212	(電話約診)	(電話約診)	陳宛伶 (女) 56225 慢性病共照 (約診)	(電話約診)	(電話約診)	6/18-6/25 黃琳惠 26389 全診 6/19 吳宜庭 150439 全診
牙科 (醫療大樓 2 樓) Dentistry							
看診時間：09:00-12:00 14:00-17:00 18:30-21:00 ※ 約診電話：03-5580558 轉 1831、1832 (牙科櫃檯)							
上午 9:00 ~ 12:00		陳金霖 家庭牙科	石佳弘 鷹復假牙	陳金霖 牙周病科	張添皓 顯微根管	萬禮彬 家庭牙科	陳姝妤 口腔外科
		陳則元 牙周病科	劉偉頡 家庭牙科	陳則元 家庭牙科	林敬家 家庭牙科	陳則元 家庭牙科	廖明德 牙周病科
		侯欣妤 牙周病科	李沂蓁 家庭牙科	李宣儀 家庭牙科	陳瑞陽 家庭牙科	李宣儀 家庭牙科	陳則元 家庭牙科
		陳姝妤 口腔外科		劉偉頡 家庭牙科	楊明煌 家庭牙科	陳瑞陽 家庭牙科	黃俊穎 矯正專科
下午 14:00 ~ 17:00		陳金霖 家庭牙科	陳金霖 家庭牙科	陳金霖 牙周病科	陳瑞陽 家庭牙科	陳則元 家庭牙科	陳姝妤 口腔外科
		陳則元 牙周病科	陳則元 家庭牙科	陳則元 家庭牙科	劉偉頡 家庭牙科	李宣儀 家庭牙科	陳則元 家庭牙科
		李宣儀 家庭牙科	李宣儀 家庭牙科	楊千葳 顯微根管	張庭維 顯微根管	劉偉頡 兒童牙科	黃俊穎 矯正專科
		石佳弘 鷹復假牙	侯欣妤 牙周病科	劉偉頡 家庭牙科	陳姝妤 口腔外科	劉嘉珊 家庭牙科	
晚上 18:30 ~ 21:00		劉嘉珊 家庭牙科	劉偉頡 家庭牙科		15:00開始報到	黃俊穎 矯正專科	
		陳金霖 家庭牙科	陳金霖 家庭牙科	陳金霖 牙周病科	劉偉頡 家庭牙科	陳則元 家庭牙科	
		陳則元 牙周病科	陳則元 家庭牙科	陳則元 家庭牙科	李沂蓁 家庭牙科	劉偉頡 兒童牙科	
		李宣儀 家庭牙科	李宣儀 家庭牙科	李宣儀 家庭牙科	張庭維 顯微根管	劉嘉珊 家庭牙科	
	石佳弘 鷹復假牙	劉偉頡 家庭牙科	劉偉頡 家庭牙科	陳姝妤 口腔外科	李沂蓁 家庭牙科		
	劉嘉珊 兒童牙科	劉嘉珊 兒童牙科	李沂蓁 家庭牙科		黃俊穎 矯正專科		
		李沂蓁 家庭牙科					
健康檢查暨健康促進中心 (醫療大樓 5 樓) Health Examination ※ 何建宜醫師約診請電洽 03-5580558 分機 1240							
傷口醫學、減重、早發性認知不良、流體影像醫學、細胞治療、過敏中西醫結合、脊椎側彎中西醫結合、慢性疾病醫養結合、自律神經失調							
上午	521	何建宜 10139 自費健檢諮詢(約診)	何建宜 10139 自費健檢諮詢(約診)	何建宜 10139 自費健檢諮詢(約診)	劉晟昊 55237 (約診)	劉晟昊 55237 (約診)	
	522				何建宜 10139 自費健檢諮詢(約診)		停診
下午	521	王郁晴 56579 (約診)	劉晟昊 55237 (約診)	王郁晴 56579 (約診)	劉晟昊 55237 (約診)	劉晟昊 55237 (約診)	6/19全時段停診
	522	何建宜 10139 自費健檢諮詢(約診)	何建宜 10139 自費健檢諮詢(約診)	李宗勳 6123 (約診)	何建宜 10139 自費健檢諮詢(約診)		
高壓氧暨全人醫療門診 鄭博斌(高壓氧治療) 謝志煌(高壓氧暨全人醫療門診) 李宗勳(高壓氧治療)							
上午		鄭博斌 24650 (216診)	謝志煌 56159 (218診)	李宗勳 6123 (273診)			
下午	216				鄭博斌 24650	鄭博斌 24650	
晚上	216		鄭博斌 24650				

主治醫師簡介

【眼科】

江明璇 主治醫師



學經歷

臺北醫學大學醫學系畢業
萬芳醫院眼科主治醫師
臺北醫學大學附設醫院眼科兼任主治醫師
林口長庚紀念醫院眼整形科臨床研究醫師

診治專長

眼瞼內翻矯正、微創白內障超音波乳化手術、青光眼及視網膜雷射治療、糖尿病視網膜疾病、學童視力保健及角膜塑型鏡片驗配及一般眼疾診治。

【消化科】

黃俊文 主治醫師



學經歷

中山醫學大學醫學系
林口長庚紀念醫院一般科醫師
林口長庚紀念醫院內科部住院醫師
林口長庚紀念醫院胃腸肝膽科總醫師、研究醫師
台灣內科專科醫師
台灣消化系內科專科醫師
台灣消化系內視鏡專科醫師

診治專長

胃腸道疾病、肝臟、膽囊、胰臟疾病、一般內科疾病
胃鏡大腸鏡檢查治療、腹部超音波檢查治療。

【心臟科】

薛朝文 主治醫師



學經歷

高雄醫學大學醫學系畢業
振興醫院心臟醫學中心心臟血管內科主治醫師
振興醫院心臟醫學中心心臟內科 臨床研究醫師
林口長庚醫院內科部住院醫師

診治專長

一般內科疾病、一般心臟血管疾病(高血壓、高血脂症、心絞痛、瓣膜性心臟病、心臟衰竭)、心臟超音波檢查、心導管檢查及介入治療、下肢動脈阻塞疾病及治療、深層靜脈血栓及肺動脈栓塞。

【整形外科】

黃重歲 主治醫師



學經歷

長庚大學醫學系醫學士
交通大學博士班
新竹國泰綜合醫院整形外科暨醫學美容中心主治醫師
國泰綜合醫院整形外科兼任主治醫師
長庚醫院整形外科臨床研究員
國泰綜合醫院外科部住院醫師
國泰綜合醫院整形外科總住院醫師
林口及基隆長庚整形外科進修

診治專長

顏面骨及鼻骨骨折、眼眶骨內視鏡重建手術、微創內視鏡顏面手術、下顎骨折及顫顫關節手術、皮膚軟組織腫瘤、男性女乳症、外傷處理及疤痕整形、手外科、顯微重建手術、燒燙傷、慢性傷口、糖尿病足、雷射治療、美容整形手術。

【骨科】

楊子正 主治醫師



學經歷

臺北醫學大學醫學系畢業
國立陽明大學臨床醫學研究所博士班
臺北榮民總醫院骨科部住院醫師、總醫師、臨床研究醫師、主治醫師
國立陽明大學教育部部定講師
中華民國骨科專科醫師
台灣手外科醫學會會員
台灣骨科足踝醫學會候補監事
亞洲足踝骨科醫學會(AFFAS)會員

診治專長

機械手臂導航人工關節置換、微創人工膝關節及髖關節置換手術、退化性關節炎治療、上下肢骨折創傷手術、骨質疏鬆治療、腕隧道症候群及板機指治療、脊椎疾病及創傷治療、脊椎壓迫性骨折微創椎體成型手術、拇指外翻及常見足踝疾病治療、足踝畸形及關節病變手術、高頻熱凝療法及慢性疼痛治療、人工踝關節置換手術。

【兒科】

陳思融 主治醫師



學經歷

國立陽明大學急重症醫學研究所碩士
國立陽明大學醫學系學士
臺北榮民總醫院兒童醫學部住院醫師
臺北榮民總醫院新生兒科暨兒童重症臨床研究員
臺北榮民總醫院新竹分院小兒科主治醫師

診治專長

一般兒科、小兒呼吸急重症、新生兒科暨兒童重症、新生兒照護與追蹤。



中醫師 | 林岱穎

夏天腳部冰冷常抽筋 中醫師：血管在求救

明明是夏天，一名 78 歲婦人卻還雙下肢冰冷，穿兩層襪子、蓋厚被子都沒有幫助，常常半夜冰冷到醒來，很容易抽筋，或者是爬樓梯後覺得小腿很緊繃、脹脹的，到了天冷冬天更明顯，甚至還出現雙手掌熱到發燙。求診中國醫藥大學新竹附設醫院中醫科醫師林岱穎，發現婦人有高血脂問題，雙下肢冰冷至小腿肚，趾頭尤其明顯，皮膚偏乾鱗片脫屑，足背動脈及脛後動脈循環尚可，無明顯水腫或傷口，診斷為周邊血管合併自律神經調節異常。經過兩個月的中醫治療後，婦人的下肢冰冷情形減少許多，半夜不再冷醒，雙手的熱燙感也消失，婦人不再為此症狀感到困擾，睡眠及生活品質也大幅提升。

中醫科醫師林岱穎表示，有些人會出現手腳溫度不一致、腳趾冰冷或末梢循環不佳的情況，常與「周邊血管舒縮異常」及「自律神經調節失衡」有關。當身體處於壓力、疲勞、作息不規律，自律神經容易偏向交感神經活化，使末梢小血管過度收縮，血液較難順利流到四肢末端，便可能出現手腳冰冷、麻木或循環不良的感覺。

此時若合併有血脂異常、高血壓、糖尿病等慢性疾病，則會導致症狀更加嚴重。長期下來，末梢血液灌流下降，氧氣及養分供應不足，容易導致皮膚狀況差、運動時腳脹麻，甚至傷口不易癒合；循環不良也會進一步損傷到血管內皮，造成全身性的血循不暢。

中醫科醫師林岱穎指出，周邊動脈疾病的發生，根本原因多與慢性動脈硬化、血循流動異常、血栓形成相關。常見高風險族群包括：年齡 65 歲以上、吸菸者、糖尿病患者、慢性腎病或洗腎患者、高血壓、高血脂患者、已有心血管疾病者，其中「吸菸」是危險因子。此外，運動不足、飲食不均衡、慢性壓力與不規律作息，也會加速血管老化。

現代研究也發現，部分中藥有助於改善血管功能與微循環，例如黃耆、丹參、三七等；常見方劑如補陽還五湯或血府逐瘀湯，也被研究發現可能改善步行距離與循環表現。針灸或雷射針灸亦可作為輔助療法，幫助緩解症狀。

除了治療之外，生活習慣調整是最重要的基礎：戒菸最關鍵，規律運動建議每週至少 3 次、每次 30 - 45 分鐘，以及足部照護，定期檢查雙腳、避免受寒與外傷，控制慢性病，血壓、血糖與血脂，還有維持規律作息與均衡飲食。



兒科醫師 | 曾思穎

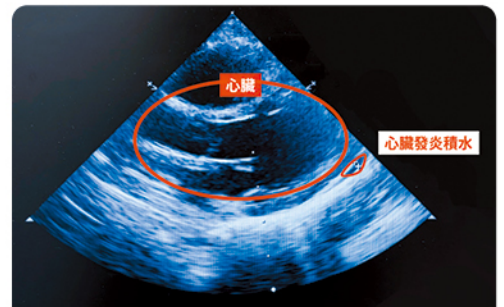
反覆高燒、拉肚子不只是腸胃炎 竟是川崎氏症

一名 1 歲多男童因為高燒合併嚴重腹瀉，體溫一度飆到 39 至 40 度。由於孩子持續拉肚子，初步懷疑是細菌性腸胃炎，發炎指數飆高、糞便檢查也發現發炎細胞，因此先給予抗生素和症狀治療。然而幾天後，高燒不僅沒有改善，還每隔 3、4 小時就再度飆高，甚至開始出現眼睛發紅、全身紅疹與嘴唇紅腫乾裂等症狀，經抽血追蹤與心臟超音波檢查，診斷為川崎氏症。

川崎氏症是一種全身性血管發炎疾病，好發於 5 歲以下兒童，尤其在東亞族群較為常見，日本、台灣與韓國的發生率都較高。由於目前原因仍未完全釐清，醫界普遍認為可能與感染後引發的免疫反應有關。

這名男童一開始的症狀非常像腸胃炎，然而，該名男童在接受抗生素後，高燒仍反覆出現且沒有明顯改善，引起醫療團隊警覺。

隨著病程發展，孩子陸續出現雙眼結膜發紅但沒有分泌物、嘴唇發紅、身上出現紅疹等症狀。依照臨床判斷，懷疑可能是川崎氏症，隨即安排抽血檢查相關指數並進行心臟超音波評估，以確認是否影響冠狀動脈。



心臟發炎積水

提供家長一個簡單好記的「12345 口訣」，幫助及早發現警訊：一個嘴巴紅，孩子嘴唇會變得非常紅、乾裂，舌頭呈現像草莓般的紅色，也就是俗稱的「草莓舌」。兩個眼睛紅，雙眼出現明顯紅血絲，但與一般細菌或病毒感染不同的是，通常沒有黃色分泌物，看起來紅但相對乾淨。

三隻手指大小的淋巴結，脖子可能出現淋巴結腫大，大小約 1.5 公分左右，大約像三隻手指併在一起的寬度。四肢紅腫起疹，身體可能出現紅疹，手腳變得泡泡的、像水腫一樣，孩子在恢復期手腳可能出現脫皮，而川崎氏症的脫皮很有特色，是從指尖開始出現、不會疼痛也不會留疤。

最後是發燒 5 天以上。最關鍵的警訊是持續高燒 5 天以上，而且常常燒到 39 至 40 度，即使退燒後仍反覆發燒。醫師提醒，若孩子出現長時間高燒合併上述症狀，應盡快就醫評估。川崎氏症若能在發病 10 天內接受治療，多數孩子都能大幅降低心臟併發症的風險。

川崎氏症最令人擔心的是可能影響冠狀動脈，如果沒有及時治療，約有 25% 患者可能出現冠狀動脈擴張或動脈瘤，嚴重時甚至會影響心臟功能。因此臨床上強調，必須在發燒 10 天內完成診斷並給予免疫球蛋白治療，才能大幅降低併發症風險。

幸好這名男童在確診後，立即接受靜脈注射免疫球蛋白治療，發燒很快就退下來，體溫從原本的 39、40 度迅速降回正常。曾思穎醫師表示，典型川崎氏症在接受免疫球蛋白後，體溫往往會下降，若治療後仍持續發燒，則可能代表對治療有抗性，需要進一步評估。

川崎氏症常見於 2 歲左右幼兒，若孩子出現高燒 39 至 40 度且持續 4 至 5 天以上，即使一開始看起來像感冒或腸胃炎，也應提高警覺。同時要注意孩子是否出現眼睛紅、嘴唇紅、皮膚紅疹或頸部淋巴腫大等變化，若症狀陸續出現，應儘早就醫評估。



超微創微波消融手術

告別經痛，保宮免除血崩人生



婦產科醫師 | 吳秉忠

一名 38 歲女性，長年忍受經痛之苦，每次月經來就必須服用大量止痛藥，從本來要吃一天就好，變成要吃 4 到 5 天，更嚴重的是，月經沒來竟然也持續肚子痛。患者曾經接受過口服荷爾蒙治療，然而因副作用而停止服藥。曾有婦產科醫師表示，若保守藥物治療不理想，則建議子宮切除。但因患者年輕、尚有有懷孕計畫而必須保留子宮，因此只能被經痛與經期血崩時時困擾。經醫病溝通，執行超微創微波消融手術。手術時間約兩小時，患者在手術隔天就出院返家，成功保留子宮及日後備孕計畫，術後月經經痛大幅緩解，不再需要靠止痛藥度日，終告別經痛人生。

經超音波檢查發現，患者罹患子宮肌腺症。此乃內膜異位的種類之一，患者子宮內膜組織過度生長、侵入子宮肌肉層而導致子宮變形、進而誘發經痛與經血爆量。由於保守的藥物治療有其限制，因此建議安排超微創微波消融治療，以腹腔鏡導引特殊微波針具，在肌腺症處進行組織加熱。微波針具插入造成疼痛的病灶區域後，其末端會進行能量釋放加熱，使組織蛋白質變性，逐漸被去活化、消融為液體，最終被身體慢慢吸收，患者的症狀也會緩解。

子宮內膜異位症常見初始症狀為經痛，常常與青少年的原發性經痛症狀混淆，單從症狀難以診斷，常因此影響學業工作、心情憂鬱、生活品質下降。目前醫療界發現這種疾病與遺傳或本身體質可能有關，但沒有絕對有效的預防方法，所以建議民眾定期健檢，及早發現。

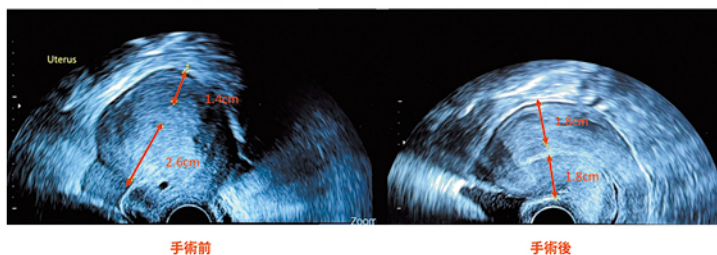
過去肌腺症或子宮肌瘤患者，往往必須接受子宮切除以緩解症狀。熱銷融為近年婦產科的新式治療，提供患者超微創的方式。術後患者腹部僅有兩個 1.5 公分微型傷口，子宮表面也僅有針孔痕跡，不須切開肌肉層、完整保留子宮，能緩解經痛等症狀，且手術恢復期短，患者能快速回到工作崗位。

超微創微波消融手術適用於良性子宮肌瘤或肌腺症，可採取保留子宮的治療方式，癌症患者則不適用。至於子宮肌腺症是否需要治療，關鍵在症狀嚴重度：即使病灶小但疼痛、出血明顯，也建議介入；反之病灶大卻無症狀者，多以追蹤觀察即可。

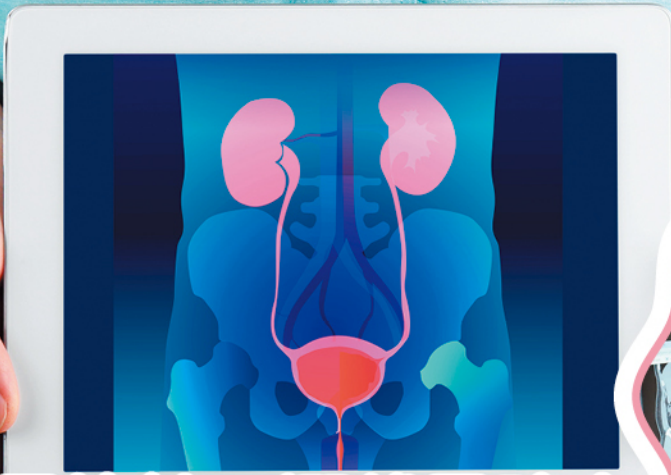
對於有備孕需求的患者亦能保留受孕能力，確實為想要保留子宮的患者帶來福音。然而此治療必須經由醫師與患者審慎評估，並由技術熟練的醫師執行，方能避免手術風險，堅固療效與病患安全。

子宮肌肉前後不一致(肌腺症)

子宮肌肉前後一致



婦產科吳秉忠醫師表示，有備孕需求的患者，超微創微波消融手術確實為想要保留子宮的患者帶來福音，但癌症患者則不適。



泌尿科醫師 | 王曦賢

雙側輸尿管結石潛伏風險高 一次手術解除危機

一名 45 歲男性，因血尿及左側腰部疼痛持續數週就醫，先經 X 光檢查，發現患者左側腎盂輸尿管交接處約有 1.3 公分結石，合併左腎多顆小結石。初期接受兩次體外震波碎石術治療，但門診追蹤顯示結石未明顯改善，經醫病溝通後，改採軟式輸尿管鏡逆行性腎臟內取石手術，處理約 36 顆結石，手術約 2 小時，術後隔天即可出院，病患不再疼痛，半年門診追蹤即可。

體外震波碎石術雖為非侵入性治療，但其主要作用為將結石擊碎，無法直接清除碎石，患者仍須仰賴大量飲水自行排出，過程中可能出現疼痛或結石殘留。體外震波碎石術適用於小於 2 公分結石，但因病人不同身體狀況可能影響碎石成功率，如肥胖、結石本身硬度或結石位置等因素。

該個案術前進一步安排電腦斷層檢查時，意外發現患者右側腎臟與輸尿管亦有細小結石。不宜腎臟兩側執行體外震波碎石術，未來可能造成結石雙側阻塞，嚴重時恐導致腎功能受損，甚至需緊急洗腎。因此在與患者充分溝通後，決定進行軟式輸尿管鏡逆行性腎臟內取石手術，一次解決雙側結石問題，降低風險。該患者一次手術後，處理約 36 個腎結石。

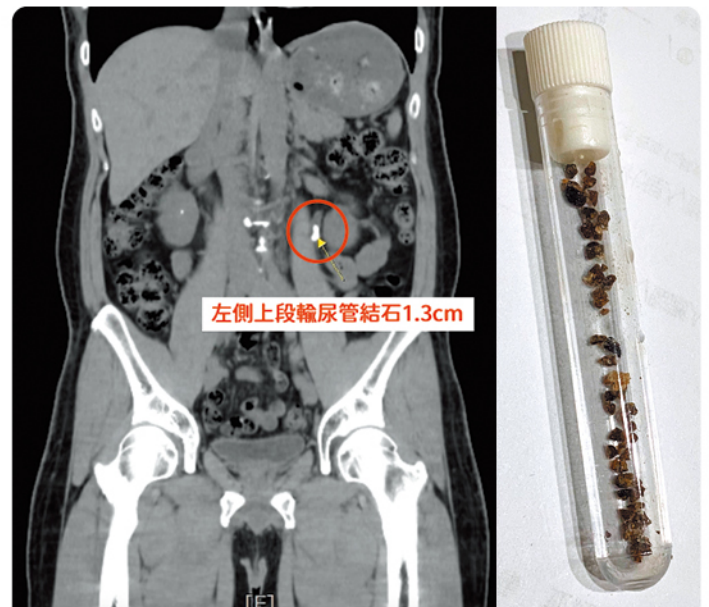
軟式輸尿管鏡逆行性腎臟內取石手術，利用細長內視鏡經尿道進入泌尿道，直接將結石擊碎並取出，此手術與體外震波碎石術相比有更好的結石廓清率、較低的腎臟出血風險，手術無傷口。

雙側腎結石屬於高風險病況，因雙側同時阻塞可能導致急性腎衰竭、嚴重尿毒症及敗血症，潛伏致命風險。慢性雙側結石若未處理，會造成腎水腫、反覆感染，甚至永久性腎功能受損。

腎結石成因多元，包括高鹽、高蛋白飲食、水分攝取不足、體重過重、慢性疾病如糖尿病、痛風、內分泌異常及反覆泌尿道感染等，甚至與家族遺傳亦有關係，臨床上不少患者因水分攝取不足而增加結石形成機率。

預防腎結石的關鍵在於日常生活管理，建議每日攝取水分 2500 至 3000 毫升，維持均衡飲食並規律運動；術後則需依醫囑短期使用預防性抗生素，並持續補充水分，以降低感染與復發風險。

若出現血尿、腰部疼痛等症狀，應儘早就醫檢查，透過適當影像工具精準診斷，及早介入治療，才能避免結石惡化對腎臟功能造成不可逆的傷害。



左側上段輸尿管結石1.3cm

泌尿科醫師王曦賢指出，軟式輸尿管鏡逆行性腎臟內取石手術，利用細長內視鏡經尿道進入泌尿道，直接將結石擊碎並取出。

骨鬆別輕忽，骨本顧得住！

骨質疏鬆藥品你該知道的事

文 | 賴筱沛藥師

質疏鬆症是因骨密度降低、骨骼變脆，導致骨折風險增加的疾病，常見於停經後女性與年長者。透過正確用藥與生活保養，可有效降低骨折風險。以下為您介紹四大類常見的骨質疏鬆治療藥品：

一、**雙磷酸鹽類 (Bisphosphonates)**：此類藥物可抑制骨質流失，為第一線治療藥物。

藥品名稱	成分	使用方式	說明
福善美保骨錠 Fosamax PLUS	Alendronate 70 mg + Vitamin D ₃ 5600 IU	每週吃一次 清晨空腹配開水 用藥後保持上半身直立 30 分鐘，避免進食	最常見口服骨鬆藥 含維他命 D 幫助鈣吸收
骨維壯注射劑 Bonviva	Ibandronate 3 mg/3 mL	每 3 個月注射 1 次	打針方式，免天天吃藥
裴米索注射液 Pamisol	Pamidronate 3mg/mL	依病情調整劑量與頻次	多用於癌症骨轉移或嚴重骨鬆
骨力強注射液 Aclasta	Zoledronic acid 5 mg/100 mL	每年注射 1 次	效果長效

二、**骨形成促進劑 (Anabolic Agents)**：此類藥物刺激骨生成，適用高骨折風險患者。

藥品名稱	成分	使用方式	說明
骨穩注射液 Forteo	Teriparatide 250 mcg/mL	每日皮下注射 1 次 需冷藏保存 療程最長使用 2 年	促進新骨生成 用於骨折風險高或反覆骨折者
艾歐骨得注射液 Alvosteo	Teriparatide 250 mcg/mL	使用方式與 Forteo 相同	相同成分，不同廠牌 視健保規範或供應情況選擇

三、**RANKL 抑制劑**：此類藥物可抑制破骨細胞，適合腎功能不佳或無法使用雙磷酸鹽者。

藥品名稱	成分	使用方式	說明
保骼麗注射液 Prolia	Denosumab 60 mg/mL	每半年皮下注射一次	抑制破骨細胞活性 適合腎功能不佳或無法使用雙 磷酸鹽者

四、**新型骨合成促進劑**：此類藥物為抗硬骨素 (sclerostin) 單株抗體，可同時促進骨形成並抑制骨吸收。

藥品名稱	成分 (學名 + 劑量)	使用方式	說明
益穩挺注射液 Evenity	Romosozumab 105 mg/1.17 mL	每月注射 2 支 (同一天連續注射) 療程為 12 個月	同時促進骨生成並抑制骨吸收 適合骨折風險極高者 使用前需評估心血管風險

骨質疏鬆用藥及日常保健注意事項：

(1) 用藥選擇：

骨質疏鬆藥品的選擇應由醫師依據患者年齡、骨折風險、腎功能與用藥順從性進行整體評估；治療期間需定期追蹤骨密度，並適當補充鈣與維生素 D 以增強療效，且不可自行停藥或更換藥物，如有任何不適應立即聯繫醫療人員。

(2) 日常保健方面：

建議每日攝取足夠鈣質（如乳製品、小魚乾與深綠色蔬菜）、每天曬太陽 10 至 15 分鐘促進體內維生素 D 生成，並培養規律運動習慣（如快走、登階或負重訓練），同時維持居家環境明亮並移除障礙物以預防跌倒。

(3) 副作用：

雙磷酸鹽類與 Denosumab 類藥品在極少數情況下可能引發顎骨壞死，因此用藥期間應維持良好口腔衛生並定期牙科檢查，避免拔牙或重大牙科手術，如需相關處置應先諮詢醫師評估是否暫停藥物。

骨質疏鬆雖然常沒有明顯症狀，但卻可能在不知不覺中增加骨折風險。透過正確用藥、健康生活習慣與規律追蹤，可以有效守護骨骼健康。若有任何疑問，請隨時諮詢醫師或藥師。

讚美英雄榜

醫療單位

單位	相關人員	單位	相關人員	單位	相關人員
泌尿科	陳冠亨主任	腎臟科	張恩碩醫師	心臟血管科	薛朝文醫師
復健科	賴宇亮主任	神經外科	巫智穎醫師	胸腔暨重症科	吳宣鋒醫師
婦產科	吳秉忠醫師	胸腔外科	楊雯瑛醫師	醫學影像科	王偉庭放射師
婦產科	黃伊妊醫師				

護理單位

單位	相關人員	單位	相關人員	單位	相關人員
SICU	林沛涵事務員	SICU	李泫鎰護理師	5B 病房	徐御婷護理師
SICU	王羽晨護理師	SICU	顧苡彤護理師	5B 病房	彭婷玉護理師
SICU	莊文沂護理師	SICU	許鳳丹護理師	5B 病房	林鈺軒護理師
SICU	吳昀臻護理師	SICU	溫培芸護理師	5B 病房	游亞璇護理師
SICU	賴冠儒護理師	SICU	賴語婕護理師	6B 病房	護理人員
SICU	黃箏宜護理師	SICU	高于喬護理師	8A 病房	護理人員
SICU	伍雅雯護理師	血液透析室	林芷妤護理師		

行政單位

單位	相關人員
醫事室計價組	張聿慈事務員

康復患者對神經外科巫智穎醫師及其團隊的由衷敬意與表揚。

我曾於 3 月 25 日到 4 月 8 日住院，因胸椎腫瘤及腰椎病變入院治療，巫智穎醫師的精準診斷，並圓滿完成了手術，讓我重獲健康的身体。

在面對神經外科手術時，病患內心的恐懼，往往是外人難以想像的，我必須真誠的反映，巫智穎醫師不僅擁有令人安心的精湛醫術，他那份對病患的同理心，更是一帖最強大的良藥，而且視病猶親，安排於清明連假開刀，提早讓我解除病痛。

同時，本人亦由衷感謝 6B 病房護理師與醫療團隊。在住院期間，展現了高度的專業素養與細心的照護，令人備感溫馨與安心，還有清潔人員的勤勞，讓人有乾淨衛生的生活環境。

貴院擁有如此優秀的醫療人才與團隊，成為病患之福。本人對巫智穎醫師及團隊的再生之恩，銘感五內，特以此信表達深切的感激之情。

隨信敬祝 平安順心



神經外科 | 巫智穎醫師



腎臟科 | 張恩碩醫師

於 114 年 12 月轉入 8A 病房至 115 年 4 月。住院期間，很感謝腎臟科張恩碩醫師，以及 8A 病房的全體護理人員，這期間的細心關懷，無微不至的照顧及耐心關懷。最艱難的日子裡，得到了安慰與力量，讓家人放心、安心，護理人員的認真和對病人的付出，我們都深深銘記在心。

再次向所有參與照護的醫師、護理師和幸福家看護石小姐，致上誠摯的感謝。請代為轉達我們全家的敬意與感激，最深的感謝，此致。

Thank you

竹北火車站

(全長 3.5 公里) 竹北火車站→新泰路→三民路→民權路→博愛路→博愛南路→興隆路→新竹附醫

竹北火車站←→新竹附醫							
停靠站	第一班	第二班	第三班	第四班	第五班	第六班	第七班
竹北火車站 (發車)	07:25	07:55	08:30	09:10	09:50	10:30	11:10
新竹附醫 (抵達)	07:37	08:07	08:42	09:22	10:02	10:42	11:24
停靠站	第一班	第二班	第三班	第四班	第五班	第六班	第七班
新竹附醫 (發車)	07:40	08:15	08:50	09:30	10:10	10:50	11:30
竹北火車站 (抵達)	07:52	08:27	09:02	09:42	10:22	11:02	11:43
新竹附醫←→竹北火車站							
停靠站	第八班	第九班	第十班	第十一班	第十二班	第十三班	第十四班
竹北火車站 (發車)	13:00	13:40	14:20	15:00	15:40	16:20	17:00
新竹附醫 (抵達)	13:12	13:52	14:32	15:12	15:52	16:32	17:12
停靠站	第八班	第九班	第十班	第十一班	第十二班	第十三班	第十四班
新竹附醫 (發車)	13:20	14:00	14:40	15:20	16:00	16:40	17:20
竹北火車站 (抵達)	13:32	14:12	14:52	15:32	16:12	16:52	17:32

聯絡專線：0928-832-388

★各停靠站時間為預計到達時間，實際到達時間視交通路況略有異動，欲搭乘民眾可預先撥打聯絡專線洽詢駕駛員。

湖口新豐線

(全長 21.5 公里) 54-60 分鐘

湖口中興立體停車場←→新竹附醫			
停靠站	第一班	第二班	
中興立體停車場 (發車)	07:00	09:20	
湖口火車站	07:04	09:23	
波羅村三元宮	07:11	09:30	
中崙三元宮	07:18	09:37	
新豐池和宮	07:26	09:45	
新庄子永寧宮	07:31	09:50	
鳳蓮宮	07:44	10:01	
新竹附醫 (抵達)	08:05	10:20	
新竹附醫←→湖口中興立體停車場			
停靠站	第一班	第二班	第三班
新竹附醫 (發車)	08:15	10:30	14:00
鳳蓮宮	08:36	10:47	14:19
新庄子永寧宮	08:48	11:00	14:31
新豐池和宮	08:52	11:04	14:35
中崙三元宮	08:59	11:11	14:42
波羅村三元宮	09:06	11:18	14:49
湖口火車站	09:13	11:25	14:56
中興立體停車場 (抵達)	09:16	11:27	14:59

聯絡專線：0972-512-968

★各停靠站時間為預計到達時間，實際到達時間視交通路況略有異動，欲搭乘民眾可預先撥打聯絡專線洽詢駕駛員。

關西新埔線

(全長 24 公里) 45-65 分鐘

關西←→新竹附醫				
停靠站	第一班	第二班	第三班	第四班
關西新竹客運	06:50	09:30	12:50	14:50
關西鎮公所	06:52	09:32	12:52	14:52
關西老人會館	06:53	09:33	12:53	14:53
關西鎮農會石光辦事處 (7-11)	07:00	09:40	13:00	15:00
美麗華大社區	07:05	09:47	13:07	15:07
新埔國民小學	07:08	09:50	13:10	15:10
新埔衛生所	07:10	09:52	13:12	15:12
新埔臺灣菸酒公司 (7-11)	07:12	09:55	13:15	15:15
新竹附醫	07:36	10:19	13:39	15:39
新竹附醫←→關西				
停靠站		第二班	第三班	第四班
新竹附醫		11:50	13:50	17:00
新埔臺灣菸酒公司 (7-11)		12:18	14:18	17:30
新埔衛生所		12:20	14:20	17:34
新埔國民小學		12:22	14:22	17:38
美麗華大社區		12:26	14:26	17:42
關西鎮農會石光辦事處 (7-11)		12:34	14:34	17:50
關西老人會館		12:40	14:40	17:56
關西鎮公所		12:42	14:42	17:58
關西新竹客運		12:44	14:44	18:00

聯絡專線：0919-687-677

★各停靠站時間為預計到達時間，實際到達時間視交通路況略有異動，欲搭乘民眾可預先撥打聯絡專線洽詢駕駛員。

為恭線

為恭醫院 (發車)	新竹附醫 (抵達)	新竹附醫 (發車)	為恭醫院 (抵達)
7:40	8:15	8:20	9:00
12:50	13:25	12:10	12:50
		13:30	14:10
		17:10	17:50

聯絡專線：0988-170-250

★各停靠站時間為預計到達時間，實際到達時間視交通路況略有異動，欲搭乘民眾可預先撥打聯絡專線洽詢駕駛員。

新竹高鐵 (全長 5.6 公里) 新竹附醫→院區道路→福興一路→縣政十三路→高鐵七路→新竹高鐵

新竹附醫←→新竹高鐵					
停靠站		第二班	第三班	第四班	第五班
新竹附醫 (發車)		12:15	15:45	16:40	17:30
新竹高鐵 (抵達)		12:35	16:05	17:00	18:00
停靠站	第一班	第二班	第三班	第四班	
新竹高鐵 (發車)	08:05	12:40	16:10	17:05	
新竹附醫 (抵達)	08:25	13:00	16:30	17:25	

聯絡專線：0972-512-968

★各停靠站時間為預計到達時間，實際到達時間視交通路況略有異動，欲搭乘民眾可預先撥打聯絡專線洽詢駕駛員。

新竹附醫停車場 本院停車場共計有汽車停車位 1000 格，機車停車位 828 格

收費標準			
停車類別	臨時停車費	電動車專用充電停車格使用者加收費率	
		充電使用費	車格占用費
汽車	每小時 30 元	每度電 6 元	(1) 有充電： 充電完成後，逾 60 分鐘未駛離電動車格者，自 61 分鐘開始收取超時占用費，每逾 30 分鐘加收新台幣 10 元，並回溯前 60 分鐘之費用。 (2) 未充電： 駛入電動車格，未使用充電樁者 (含一般汽車及電動汽車)，自 61 分鐘開始收取占用費，每逾 30 分鐘加收新台幣 10 元，並回溯前 60 分鐘之費用。
機車	每一次 20 元	—	—
備註	● 汽車：臨時停車費當日上限 150 元，跨日重計。 ● 停車場管理室聯絡電話：03-657-1021 ● 機車：臨時停車費以次計費，跨日重計。		

本院自 113 年 4 月 1 日起，取消門、急診病人停車優惠。繳費收據之條碼不再折抵 1 小時停車費。

優惠對象	汽車	機車
住院病人	三、五日租優惠	無
血液透析病人	優免 6 小時	優免 1 次
高級健檢者	優免 4 小時	優免 1 次
血友病友	優免 2 小時	優免 1 次
體外反博治療病人	優免 3 小時	優免 1 次
備註：	(1) 上述優惠方案僅適用於臨時停車費。 (2) 充電使用費與電動車格占用費不予優惠。 (3) 住院病人優惠方案請於入場當日至醫療大樓地下一樓停車場管理室辦理。	



中國醫藥大學新竹附設醫院交通路線圖

院址：新竹縣竹北市興隆路一段 199 號
電話：03-5580558

◎ 門診團衛 ◎

日期	星期	時間	主題	主講人	地點
115.6.11	四	14:00-14:30	直腸癌術後飲食攻略	吳宜庭 營養師	一樓門診區

◎ 糖尿病團體衛教 ◎

日期	星期	時間	主題	主講人	地點
115.6.24	三	10:30-11:00	淺談糖尿病視網膜病變	吳佼玲 衛教師	二樓門診區

◎ 癌症希望講座 ◎

日期	星期	時間	主題	主講人	地點
115.5.5	二	14:00-14:30	癌症中醫輔助治療	中醫科 王禎佑醫師	醫療大樓一樓大廳

免費 成人預防保健

服務對象

- 每 5 年一次
30歲以上，未滿40歲
- 每 3 年一次
40歲以上，未滿65歲
- 每 1 年一次
65歲以上
55歲以上以上原住民
35歲以上小兒麻痺者

需攜帶戶口名簿

服務項目

● 慢性病病史、家族史、服藥史
健康行為、憂鬱檢測等)

● 身高、體重、血壓、身體質量指數(BMI)、腰圍

● 血液生化檢查：飯前血糖、總膽固醇、三酸甘油酯、高密度脂蛋白膽固醇、AST(GOT)、ALT(GPT)、肌酸酐、尿酸、低密度脂蛋白膽固醇

● 尿液檢查：蛋白質

● 腎絲球過濾率計算

● 戒菸/檳榔、節酒、規律運動
維持正常體重、健康飲食
事故傷害預防、口腔保健
醫病識能衛教指導

● B、C肝炎篩檢：
45—79歲，
終身補助一次

本院流程

攜帶健保卡
空腹8小時

掛號
家醫科門診

插健保卡
報到，敲門
告知護理師
，今日欲執行成人健康檢查

衛生福利部國民健康署
新竹縣政府衛生局
中國醫藥大學新竹附設醫院 關心您
經費來自菸品健康福利捐補助
廣告

診斷書費用修訂說明

本院自民國 115 年 2 月 01 日起，依衛生主管機關規範調整各項診斷書收費標準。然而，於作業系統設定過程中，『乙種診斷書複印費』發生設定錯誤，致原應為每份新臺幣 50 元的複印費，誤設為每份新臺幣 200 元。此為本院內部設定失誤，特此說明如下：

一、錯誤內容

項目：乙種診斷書複印費

○ 正確費用：每份 50 元

✗ 錯誤設定：每份 200 元

二、影響期間

本項錯誤自 115 年 2 月 01 日至 3 月 23 日

錯誤發現並修正止。

三、已完成之處置

1. 本院已立即修正系統設定，恢復正確之複印費標準（50 元 / 份）。
2. 對於期間內因誤設定而超額收費之民眾，本院將憑民眾所攜回之收據正本，退還差額。
3. 本院已加強內部流程查核，以避免類似情形再次發生。

四、本院致歉聲明

本次因作業疏失造成民眾不便，本院深致歉意。未來將更加強化行政流程與費用審核，提供更周全之服務。

麻醉前評估門診 於非國定假日之星期一至五開診

1. 需麻醉之常規手術、治療或無痛腸胃鏡病人請最晚於前一日完成麻醉前評估。
2. 局部麻醉病患無需進行此評估。
3. 請於門診時間至 3 樓手術室，於診間外依序抽取號碼牌，等候叫號進入診間評估，並於候診期間於診間外電腦填寫麻醉前自我評估表。
4. 門診報到時間（上午診 08:30 ~ 11:50；下午診 13:30 ~ 16:50）

愛心捐款方式

（弱勢病患及癌症病患醫療使用）

1. 親至本院醫療大樓一樓服務台捐款

2. 其他捐款方式

- 戶名：中國醫藥大學新竹附設醫院
- ATM 轉帳：元大銀行竹北分行 (8060633)
- 帳號：206-320-01688988
- 轉帳後請聯絡 03-5580558 轉 1497-1498 社工室