

救急 · 救心 · 救命 · 救腦



中國醫藥大學新竹附設醫院  
CHINA MEDICAL UNIVERSITY HSINCHU HOSPITAL

5月

2026 MAY

# 門診時間表

OPD SCHEDULE

5月 MAY

日	一	二	三	四	五	六
						1 廿六 勞動節
3 十七	4 十八	5 廿一 立夏	6 廿二	7 廿三	8 廿四	9 廿五
10 廿六 四月小	11 廿七 初二	12 廿八 初三	13 廿九 初四	14 三十 初五	15 初六 小滿	16 初七 初六
17 初八 初八	18 初九 初九	19 初十 初十	20 十一 十一	21 十二 十二	22 十三 十三	23 十四 十四
24/31 初八十五	25 初九	26 初十	27 十一	28 十二	29 十三	30 十四

- 1 掛號須知、掛號服務、預約掛號、就醫注意事項
- 2 病房收費、門診部分負擔減免身分、藥費部分負擔  
病歷影本及拷貝 X 光申請流程
- 3 心臟血管科、胸腔暨重症科、消化科（肝膽腸胃科）  
腎臟內科、風濕免疫科、內分泌暨新陳代謝科
- 4 感染科、一般內科、家庭醫學科、職業醫學科、神經科
- 5 身心醫學科 / 兒童心智科、兒科、復健科
- 6 中醫科、一般外科、乳房外科、減重外科、胸腔外科
- 7 心臟血管外科、大腸直腸外科、整形外科、皮膚科、眼科、婦產科
- 8 耳鼻喉科、生殖醫學中心、泌尿科、神經外科、AI 微創脊椎中心、骨科  
疼痛科
- 9 血液腫瘤科、血友病暨血栓中心、癌症整合輔助治療中心  
放射腫瘤科、核子醫學科、臨床營養科、牙科、健康檢查暨健康促進中心  
高壓氧暨全人醫療門診
- 10 主治醫師簡介
- 11-14 特色醫療
- 15 失智共同照護中心
- 16 讚美英雄榜
- 17 交通接駁服務
- 18 新竹高鐵、院區停車收費標準、院區配置圖、停車急門診優惠取消
- 19 診斷書公告、成人預防保健、社區講座、門診團衛、糖尿團衛  
癌症講座、麻醉前評估門診

5/1(五) 上午及下午正常門診 (夜間停診)

## 115年2月1日起調整 各項診斷 / 證明書文件收費標準

醫令名稱	目前收費	調整方案
勞農保職業傷病診斷書 (請領傷病給付用)	100	500
出生證明書 (第 3 張以上)	100	第 3 張開始 一張 100
出生證明書 (第 1-2 張)	0	第 1-2 張以內 免費
死亡證明書 (第 4 張以上)	100	第 4 張開始 一張 200
死亡證明書 (第 1-3 張)	0	0
親子鑑定中 / 英文診斷證明書	290	300
診斷證明書 (甲種訴訟用)	1,500	3,000
診斷證明書 (乙種診斷書) 每張	100	200
English Certificate Fee (英文證明書費)	250	300



母親節快樂



生殖醫學中心助好孕

中國醫藥大學新竹附設醫院

電話：(03)5580558

地址：新竹縣竹北市興隆路一段 199 號

網址：https://www.cmu-hch.cmu.edu.tw

中國醫藥大學附設醫院  
健醫減生 檢美重中  
醫醫減生 中中中  
醫學細胞治療中  
為恭紀念 醫院

電話：04-22052121 院址：臺中市北區育德路 2 號

電話：03-5580558#1240 再按 9

電話：03-5580558#1238

電話：03-5580558#1233

電話：03-5580558#1602

電話：03-5580558#1270

電話：03-7676811 院址：苗栗縣頭份市信義路 128 號

# 掛號須知

中國醫點通 APP 下載路徑



Apple



Google Play

**宗旨：**促進人類健康基本人權

**價值：**以病人為尊，以員工為重，以醫院為榮

1、建立全人，優質，安全之醫療環境

2、成為急難重症及癌症醫學中心

3、強化管理，建立中國醫療體系

4、發展全人醫學教育，培養全員學習能力

5、結合大學資源，致力本土化及優質化研究

6、發展國際醫療服務，提昇國際醫療地位

**願景：**成為世界一流的中西醫學中心

## 掛號服務

1. APP 服務：行動掛號、預約查詢、進度查詢、用藥服務  
衛教資訊、交通資訊、就醫指南、中藥服務
2. 網路掛號服務：網址 [www.cmu-hch.cmu.edu.tw](http://www.cmu-hch.cmu.edu.tw)  
(網路掛號初診個案，請攜帶身分證件及健保卡至本院掛號櫃台報到，才可至診間報到看診)
3. 人工掛號服務 (03) 558-0111 週一至週五 8:00-12:00，13:00-17:00
4. 電腦自動掛號機：醫療大樓 1 樓大廳 (每日 7:30 開始可掛現場號)
5. 現場掛號服務：醫療大樓掛號服務時間  
自上午 5:30 開放大廳等候，7:00 抽號碼牌，7:30 開始掛號。

## 預約掛號

1. 二個月內都可以掛號 (不含二個月後的今天，若十月十日掛號，可預約十二月九日之前的門診時間)。
2. 掛當日門診：請於上午 11:30 以前，下午 4:30 以前，晚上 8:30 以前掛號，並請於上述時間前至診間報到。
3. 取消掛號：請於當次門診結束前辦理。
4. 約診掛號：須由診間醫師掛號或開出約診單後至櫃台掛號。



## 就醫注意事項

若有任何掛號與費用問題，敬請於 (週一至週五 08:00-17:00)  
來電 (03) 558-0558 轉 1026、1027 詢問，謝謝您的配合！

- 一、門診看診時間：週一至週五：早上 8:30-12:00，下午 1:30-5:00，晚上 6:00-9:00 週六：早上 8:30-12:00  
門診注射室時間：週一至週五：早上 08:00-17:00 週六：早上 08:00-12:00
- 二、初診與住院病人請簽署一般同意書，以保障您的就醫權利；初診病人請於看診前先到櫃檯確認基本資料，感謝您的配合。
- 三、未攜帶健保 IC 卡緊急就醫者，請於十日內，補件及退費手續。
- 四、慢性病連續處方箋第二、三次領藥，請至櫃台批價或使用慢箋機。  
藥局領藥服務時間：週一至週五 8:00-22:00；週六 8:00-12:00，國定假日領藥依門診時間而定，其餘時間恕不接受領藥服務。藥物諮詢專線：(03) 558-0558 轉 1054。(另提供藥來速服務，詳情請參閱封面)
- 五、「初診已電話掛號的病患」請於門診看診時間 (上午 11:30 以前，下午 4:30 以前，晚上 8:30 以前)：至掛號櫃檯辦理報到。
- 六、門診叫號原則：依診間燈號由 1.2.3。開始叫號，6-10 號為初診保留號碼。
- 七、過號病人看診方式：兩個順號安插一個過號 (或看報告)，插卡報到後，未及時到診，需於報到時間內，重新插卡報到。
- 八、門診時間表記載的醫師請假日期僅供參考：網路掛號點選個別醫師，可查詢最新請假訊息或利用「App 查詢行動掛號系統」；歡迎利用網路或 APP 可查詢看診進度，節省您等候的時間。
- 九、維護門診看診品質，進入診間看診請關閉行動電話。
- 十、冒用他人健保卡將觸及刑法，本院將依法處理。看診請配合雙證確認身分須帶身分證及健保 IC 卡，6 歲以下請帶健保 IC 卡及兒童健康手冊。
- 十一、近日常有詐騙集團冒用本院名義，進行詐騙，請小心查證，以免受騙，可打 165 向警政單位報案。
- 十二、癌症篩檢櫃檯及轉診櫃檯週六、週日及國定假日停止服務，民眾若持轉診單請至批價掛號櫃檯掛號、持糞便檢驗單請至 B1 檢驗科領取採便管；乳癌篩檢及子宮頸抹片篩檢請於週一至週五 8:00~17:00 來電預約 (03) 558-0558 #1804、口腔篩檢諮詢 (03) 558-0558 #1803

## ◎意見反應管道

電話：(03) 558-0558 Mail: cmuhch.answer@tool.caaumed.org.tw  
意見箱：醫療大樓各門診區及各病房區

## ◎病人就醫安全指引

1. 確認您所要看診的科別及主治醫師。
2. 確認醫師完全了解您的主訴。
3. 當您有疑問時，應勇於向醫院提出反應及建議。
4. 確認醫師針對您病情需要給予必要的處置、處方、檢驗、檢查。
5. 確認醫師、護理人員、醫事人員對您的健康問題及治療方法已充分提供需要的醫療資訊。
6. 確認您在沒有疑慮之情況下接受醫療服務。
7. 確認醫師完全瞭解您曾對何種藥物過敏、長期服用之藥物及特殊身體狀況（如懷孕務必告知）。
8. 確認醫院藥局對您的處方完全核對與解說。

## ◎國民健康署免費五項癌症篩檢（請攜帶健保卡）

1. **子宮頸癌篩檢**：適用對象：30歲以上曾有性經驗的婦女，每年皆可做一次篩檢。25歲至29歲曾有性經驗的婦女每三年一次篩檢。
2. **口腔篩檢**：適用對象：年滿30歲以上，有抽菸，嚼檳榔者，不論性別，皆可以受檢。
3. **乳癌篩檢**：適用對象：年滿40歲以上，75歲以下的婦女，每2年可做一次篩檢。
4. **大腸直腸癌篩檢**：年滿45歲以上，75歲以下或年滿40歲至44歲具一等親大腸癌家族史者，每2年可做一次大便潛血篩檢。
5. **肺癌篩檢-適用對象**：一等親具肺癌家族史、重度吸菸者（有年齡限制請來電諮詢）

五癌篩檢諮詢櫃檯：醫療大樓1樓大廳  
（週一至週五8:30-12:00, 13:30-17:00）  
諮詢電話：(03)558-0558轉1803、1804

## ◎加護病房位置及探訪時間（門禁管制時間：夜間22:00~翌日06:45）

成人 ICU	醫療大樓3樓	上午10：30-11：00
新生兒 ICU	醫療大樓5樓	上午10：30-11：00
嬰兒室	醫療大樓5樓	上午11：00-11：30/晚上 19：00-19：30

## 病房收費標準

雙人房	2,300 元 / 天
單人房	4,000 元 / 天
特等病房	8,000 元 / 天

## 門診部分負擔減免身分（繳費時敬請主動出示證件）

1. 榮民、福保	免部分負擔	6. 產檢	免部分負擔
2. 重大傷病		7. 三歲以下	
3. 肺結核手冊		8. 殘障手冊	部分負擔 50 元
4. 職業傷害	9. 住院、手術 第一次回診		
5. 百歲人瑞	10. 轉診		

## 藥費部份負擔

藥費	藥費部分負擔	藥費	藥費部分負擔
100元以下	0元	601-700元以下	120元
101-200元以下	20元	701-800元以下	140元
201-300元以下	40元	801-900元以下	160元
301-400元以下	60元	901-1,000元以下	180元
401-500元以下	80元	1,001元以上	200元
501-600元以下	100元		

為保障醫療品質，維護病患權益，辦理出院手續，因個人因素逾 12-16 點出院病患，需加收百分之五十的病房費用，延至下午 16 點後出院者，需負擔全額病房費用。

## 申請病歷影本及拷貝 X 光片作業流程（為避免重複檢查，請善用影像資源共享（CT、MRI、PET）珍惜健保資源）

申請種類	1.X 光片 2. 病歷複印 3. 中文病歷摘要	
申請時間	醫療大樓一樓批價掛號櫃檯	網路申請
受理時間	週一至週五：上午 8:30- 下午 17:00 週六：上午 8:30-12:00 註：經人員確認申請項目及份數後，最遲 3 個工作天，電話通知現場取件。	24 小時 寄件網址： <a href="mailto:cmuhch.record@tool.caaumed.org.tw">cmuhch.record@tool.caaumed.org.tw</a> * 網路收件後，最遲 3 個工作天，電話通知現場取件。
申請程序	填寫「病歷資料複製申請單暨委託書」	填寫「病歷資料複製申請單暨委託書」
領取地點	醫療大樓一樓批價掛號櫃檯	醫療大樓一樓批價掛號櫃檯
申請／領件資格相關證明文件	病人本人申請	身分證正本始得申請。
	委託代理人申請	(1) 病人身分證正本 (2) 代理人身分證正本 (3) 病人之委託同意書。（請事先填寫及蓋章）
	未成年人資料申請	1. 由法定代理人申請： (1) 法定代理人身分證正本 (2) 法定代理人與病人之關係證明文件（戶口名簿或病人身分證正本）。 2. 由代理人申請： (1) 法定代理人身分證正本 (2) 法定代理人與病人之關係證明文件（戶口名簿或病人身分證正本） (3) 法定代理人之委託同意書 (4) 代理人身分證正本。
	往生者資料申請	(1) 具繼承權者之身分證正本 (2) 與病人之關係證明文件 (3) 病人除戶證明（戶籍謄本或死亡證明書）。 * 本項如由代理人申請，需備齊前述資料及委託同意書、代理人身分證件正本。
收費標準	1. 病歷、報告影本：基本費 200 元（10 張以內）；每加印一張加收 5 元。 2. 彩色檢查報告及外傷照片列印：基本費 200 元（5 張以內）；每加印一張加收 40 元。 3. 光碟片：單項檢查 200 元；第二項至第六項檢查每增加一項增加 50 元；七項以上檢查為 500 元，（如超過一片光碟，每片再加收 100 元）。 4. 中文病歷摘要：650 元 / 科、7-14 工作天取件。 <b>備註：保險公司案件請來函查詢。</b>	

※ 因個人資料保護法，需檢核證件正本資料，故病歷複製資料不適用於郵寄服務。



時段	診間	星期一 MON	星期二 TUE	星期三 WED	星期四 THU	星期五 FRI	星期六 SAT
<b>內科部 心臟血管科 (醫療大樓 2 樓) Cardiology</b>							
高血壓性心臟病、冠狀動脈疾病、心臟衰竭、心律不整、瓣膜性心臟病、心肌病變、周邊動靜脈疾病、先天性心臟病、三高整合治療							
上午	201	郭哲瑋 18516	林圀宏 13085 暈厥治療門診	林圀宏 13085 猝死預防門診	鍾黎炤 14311	薛朝文 56431	郭哲瑋 18516
	202	楊晨佳 13397	鍾黎炤 14311	楊晨佳 13397	陳業鵬 8083	陳業鵬 8083	林博偉 23275
	203	劉俊廷 56239	薛朝文 56431	劉俊廷 56239	郭哲瑋 18516	劉俊廷 56239	
下午	201	鍾黎炤 14311	林圀宏 13085 節律器門診	鍾黎炤 14311	賴緯聰 56432 心律不整門診	林博偉 23275	停診 5/1郭哲瑋18516 夜診 5/28~5/29陳業鵬 8083全診
	202	薛朝文 56431	賴緯聰 56432	陳業鵬 8083	楊晨佳 13397	楊晨佳 13397	
	203		林博偉 23275	賴緯聰 56432 (217診)	劉俊廷 56239 (232診) 自費及特約門診	劉俊廷 56239	
晚上	201	林圀宏 13085 心律不整門診	賴緯聰 56432 心律不整門診		林博偉 23275	郭哲瑋 18516	
	202	薛朝文 56431	鍾黎炤 14311		楊晨佳 13397		
<b>胸腔暨重症科 (醫療大樓 2 樓) Thoracic Oncology</b>							
胸悶、胸痛、慢性咳嗽、慢性阻塞性肺病、肺氣腫、支氣管炎、氣喘、肺部感染、肺炎、肺結核、肺纖維化疾病、肺癌診治、打鼾、睡眠呼吸障礙、肺復原、高壓氧							
上午	216	鄭博斌 14361 高壓氧	李仁智 7901 睡眠呼吸障礙	沈孟芳 (女) 31754	莊子儀 55689	李仁智 7901 睡眠呼吸障礙	李仁智 7901 5/9、5/23
	218		謝志煌 56159 高壓氧暨全人醫療門診				
下午	216	李仁智 7901	吳宣鋒 85792	吳宣鋒 85792	鄭博斌 14361 高壓氧	鄭博斌 14361 高壓氧	停診
晚上	216		鄭博斌 14361 高壓氧				5/6沈孟芳31754
<b>消化科 (肝膽腸胃科) (醫療大樓 2 樓) Gastroenterology (Hepatobiliary)</b>							
<small>           食道：逆流性食道炎、早期食道癌、喉頭異物感、吞嚥困難(不順)、誤食異物(魚刺假牙或其他物品)、食道狹窄、巴瑞氏食道追蹤。胃：胃潰瘍/出血、胃炎、早期胃癌、胃息肉、胃黏膜下腫瘤、幽門螺旋桿菌殺菌治療。            十二指腸：十二指腸潰瘍/出血、十二指腸炎、十二指腸黏膜下腫瘤、十二指腸壘腹病灶。肝/膽/胰：B/C肝治療及定期篩檢、肝癌、肝硬化、膽結石、膽管炎、膽管結石、膽管狹窄、急性慢性胰臟炎、施打B肝疫苗。            大腸：潰瘍性大腸炎、克隆氏症、息肉切除、憩室出血。無痛式腸胃鏡、內視鏡超音波、早期腸胃道癌症內視鏡切除術、膽胰管內視鏡檢查與治療。肥胖與代謝症候群治療。         </small>							
上午	213	范峻維 55235		劉佩嘉 56492	黃俊文 56256	范峻維 55235	劉佩嘉 56492
	215			鄧冠宇 25388			停診 5/1黃俊文56256夜診 5/2劉佩嘉56492 5/7鄧冠宇25388 5/23劉佩嘉56492
	233			馮俊龍 6604 自費特約門診			
213	劉佩嘉 56492	黃俊文 56256	黃俊文 56256	范峻維 55235			
下午	215	鄧冠宇 25388	馮俊龍 6604 潰瘍性大腸炎、克隆氏症		鄧冠宇 25388		
	213				劉佩嘉 56492	黃俊文 56256	
晚上	215	馮俊龍 6604	鄧冠宇 25388				
<b>腎臟內科 (醫療大樓 2 樓) Nephrology</b>							
慢性腎衰竭、急性腎衰竭、血液透析、腹膜透析、水腫、血尿、蛋白尿、泌尿道感染、電解質不平衡、高血壓、糖尿病							
上午	225	張恩碩 56129	林旻暉 56130	楊雅斐 (女) 6088	林旻暉 56130	楊雅斐 (女) 6088	停診 5/1楊雅斐6088早診 5/1夜診停診
下午	225	楊雅斐 (女) 6088	林旻暉 56130 5/12、5/19、5/26	張恩碩 56129		張恩碩 56129	
晚上	225	張恩碩 56129		楊雅斐 (女) 6088		林旻暉 56130	
<b>風濕免疫科 (醫療大樓 2 樓) Immunology and Rheumatology</b>							
各式關節炎(紅、腫、熱、痛、活動受限)、高尿酸、痛風、骨關節炎、僵直性脊椎炎。各式血管炎及抗磷脂症候群。乾燥症(嘴乾、口乾、眼睛乾等症狀)。各式免疫風濕病：紅斑性狼瘡(SLE)、類風濕性關節炎、多發性肌炎、皮肌炎。							
上午	219		洪偉哲 12710	楊凱介 30870 5/6、5/20	洪明理 (女) 56396	洪明理 (女) 56396	洪明理 (女) 56396
下午	218		洪明理 (女) 56396	洪明理 (女) 56396			
晚上	219	洪明理 (女) 56396					
<b>內分泌暨新陳代謝科 (醫療大樓 2 樓) Division of Endocrinology and Metabolism</b>							
<small>           糖尿病衛教室 (211 診)            時間 上午 08:00 ~ 12:00、下午 13:00 ~ 17:00         </small>							
甲狀腺疾病、糖尿病、肥胖、高血脂症、高尿酸、痛風、腦下垂體病變、腎上腺、副甲狀腺病變及各種內分泌異常、肢端肥大症。							
上午	217	黃以奇 56168		謝明蓁 (女) 150177	謝明蓁 (女) 150177	黃以奇 56168	
下午	217		謝明蓁 (女) 150177				
晚上	217	謝明蓁 (女) 150177	謝明蓁 (女) 150177 自費特約門診	黃以奇 56168			

時段	診間	星期一 MON	星期二 TUE	星期三 WED	星期四 THU	星期五 FRI	星期六 SAT
<b>感染科 (醫療大樓 2 樓) Infectious Disease</b>							
發燒、蜂窩性組織炎、手術後感染症、呼吸道感染 (普通感冒、流行性感、肺炎)、接觸性傳染病治療與諮詢、泌尿與生殖系統感染、旅遊相關傳染病與法定傳染病、免疫不全感染症、結核病、成人疫苗							
上午	221			張凱音 (女) 55170	張凱音 (女) 55170		
下午	221	張凱音 (女) 55170			張凱音 (女) 55170		
<b>一般內科 (醫療大樓 2 樓) General Internal Medicine</b>							
上午	201	郭哲璋 18516	薛朝文 203診56431		鍾黎炤 14311	薛朝文 56431	郭哲璋 18516
	202		鍾黎炤 14311		郭哲璋 203診18516		林博偉 23275
	272		鍾智淵 55052	鍾智淵 55052	鍾智淵 55052		
下午	201	鍾黎炤 14311		鍾黎炤 14311	賴緯聰 56432	林博偉 23275	
	202	薛朝文 56431	賴緯聰 56432				
	203		林博偉 23275	賴緯聰 206診56432			停診
	221	張凱音 (女) 55170			張凱音 (女) 55170		5/1夜診停診
晚上	201		賴緯聰 56432		林博偉 23275	郭哲璋 18516	
	202	薛朝文 56431	鍾黎炤 14311				
<b>家庭醫學科 (醫療大樓 2 樓) Family Medicine</b> <small>糖尿病衛教室 (211 診) 時間 上午 08:00 ~ 12:00, 下午 13:00 ~ 17:00</small>							
糖尿病、高血壓、血脂異常、痛風暨尿酸血症、貧血、皮膚疾患、健檢諮詢、感冒、急性腸胃炎、過敏暨蕁麻疹、成人健檢、戒菸門診							
上午	206	莊凱婷 (女) 24650 <small>慢性病及三高前期</small>	莊凱婷 (女) 24650 <small>慢性病及三高前期</small>	王郁晴 (女) 56579 <small>三高及減重管理</small>	莊凱婷 (女) 24650 <small>含減重及三高管理</small>	莊凱婷 (女) 24650 <small>過敏性疾病的追蹤</small>	
	207	王郁晴 (女) 56579 <small>慢性病及三高整合門診</small>		施維怡 (女) 56442 <small>成人健檢</small>	王郁晴 (女) 56579 <small>慢性病及三高整合門診</small>	施維怡 (女) 56442 <small>慢性代謝症候群</small>	
	209	劉晟昊 55237 <small>健檢異常報告追蹤</small>	胡松林 13437 <small>糖尿病整合門診</small>	劉晟昊 55237 <small>健檢異常報告追蹤</small>	胡松林 13437	胡松林 13437 <small>含戒菸門診</small>	劉晟昊 55237 <small>健檢異常報告追蹤</small>
	217		施維怡 (女) 56442 <small>三高整合門診</small>				
下午	206	施維怡 (女) 56442 <small>含戒菸門診</small>	王郁晴 (女) 56579 <small>三高及骨質疏鬆治療</small>	莊凱婷 (女) 24650 <small>含減重及三高管理</small>	施維怡 (女) 56442 <small>三高整合門診</small>	王郁晴 (女) 56579 <small>三高及減重管理</small>	
	207	劉晟昊 55237 <small>健檢異常報告追蹤 (222診) (約診)</small>	莊凱婷 (女) 24650 <small>含減重及三高管理</small>				停診
	209	胡松林 13437 <small>糖尿病整合門診</small>		胡松林 13437 <small>骨鬆暨多重用藥門診</small>			5/1劉晟昊55237夜診 5/15施維怡56442 5/18施維怡56442
晚上	206	施維怡 (女) 56442 <small>慢性病及三高整合門診</small>		莊凱婷 (女) 24650 <small>慢性病及三高整合門診</small>	王郁晴 (女) 56579 <small>慢性病及三高整合門診</small>		
	209		胡松林 13437 <small>三高整合門診</small>			劉晟昊 55237 <small>慢性病及三高整合門診</small>	
<b>職業醫學科 (醫療大樓 2 樓) Occupational Medicine</b> <small>※ 職業醫學科 222 門診: 職業病初診者上午診請於 10:00 前報到, 下午診請於 15:00 前報到</small>							
職災後重建、職業病認定、過勞、協助職業傷病的勞工工作能力評估、復工、配工安排、各大工廠職業病訪廠服務工作等, 加強職業災害預防觀念、促進勞工就業安全							
上午	222					施蒨蒨 (女) 150200	停診
下午	222			施蒨蒨 (女) 150200	施蒨蒨 (女) 150200		5/1施蒨蒨150200早診 5/6施蒨蒨150200午診
<b>神經科 (醫療大樓 2 樓) Neurology</b> <small>※ 顫磁刺激病人加掛請撥分機 2210</small>							
頭痛、眩暈、癲癇、腦中風、巴金森氏症、失智症、手麻、腳麻、顏面神經麻痺、三叉神經痛、自律神經失調、睡眠障礙、神經痛、肌張力不全、肉毒桿菌注射、腕隧道症候群、經顫磁刺激、糖尿病神經病變							
上午	265	陳睿正 13132	王書庭 150013 <small>偏頭痛</small>	陳貝強 22040 <small>失智症</small>			王書庭 150013
	266	錢駿 56247 <small>偏頭痛</small>			錢駿 56247		
	267		龔瑋翎 (女) 20364 <small>失智症</small>		龔瑋翎 (女) 20364	王書庭 150013 <small>失智症</small>	陳貝強 22040
下午	266	陳式一 (女) 23227	錢駿 56247 <small>腦血管診斷</small>		錢駿 56247		
	267	龔瑋翎 (女) 20364	陳貝強 22040 <small>經顫磁刺激 (265診)</small>	王書庭 150013 <small>失智症</small>	王書庭 150013 <small>週邊神經病變 (265診)</small>	陳貝強 22040 <small>偏頭痛 (265診)</small>	停診 5/1-5/2、5/9王書庭150013早診 5/12-5/14王書庭150013全診 5/18陳貝強22040晚診
晚上	265	陳貝強 22040					
	267	賴宥蓉 34697	龔瑋翎 (女) 20364 <small>偏頭痛</small>	錢駿 56247 <small>(266診)</small>	龔瑋翎 (女) 20364		



時段	診間	星期一 MON	星期二 TUE	星期三 WED	星期四 THU	星期五 FRI	星期六 SAT
----	----	---------	---------	---------	---------	---------	---------

**身心醫學科 Psychiatry / 兒童心智科 Child Psychiatry (醫療大樓 1 樓)**

失眠、緊張焦慮、恐慌、換氣過度、強迫症、憂鬱症、躁鬱症、情緒控制問題、暴食厭食、疑心、幻覺、思覺失調症、記憶衰退、失智症、藥酒癮、網路成癮、社交恐懼、人際關係問題、衝動控制障礙、壓力調適困難、自律神經失調、腦神經衰弱、病因不明的頭痛、暈眩、耳鳴與身體不適、婦女與男性更年期身心症狀、精神官能症、器質性精神病、自閉症、注意力不足、過動症、發展遲緩(語言發展遲緩或社會互動發展遲緩)、智能障礙、學習障礙、情緒障礙、親子溝通困難、心理諮商、婚姻諮商、高階智能評估、經顱磁刺激治療

上午	151	王明鈺 (女) 16211 含酒、藥癮門診	王明鈺 (女) 16211 青少年親善門診		林洪異 56555 含網路成癮門診	王明鈺 (女) 16211 兒童心智含發展評估門診	林洪異 56555 兒童心智及青少年親善門診
	152					鄭映芝 (女) 83664	鄭映芝 (女) 83664
	153			李卓 22080	李卓 22080		李卓 22080 兒童心智及青少年親善門診
下午	151	林洪異 56555 兒童心智門診	林洪異 56555	王明鈺 (女) 16211 兒童心智含發展評估門診			
	152		鄭映芝 (女) 83664	鄭映芝 (女) 83664	鄭映芝 (女) 83664	鄭映芝 (女) 83664 (約診)	停診 5/1李卓22080夜診 5/28-5/30 林洪異56555全診 5/2、5/16、5/29、5/30 鄭映芝83664全診
	153	李卓 22080		林洪異 56555 兒童心智門診	王明鈺 (女) 16211 員工關懷	李卓 22080	
晚上	151		林洪異 56555 兒童心智及青少年親善門診	王明鈺 (女) 16211 (約診)	林洪異 56555 兒童心智及青少年親善門診		
	152			鄭映芝 (女) 83664			
	153	李卓 22080 兒童心智及青少年親善門診				李卓 22080 兒童心智及青少年親善門診	

**兒科 (醫療大樓 5 樓) Pediatric** ※ 週二下午卡介苗接種須於 15:30 前報到; 週六預防注射須於 11:00 前報到

一般兒科、疫苗預防接種、新生兒科、兒童重症、血友病、胸痛、心雜音、心律不整、川崎病、心衰竭、腹痛、瘦弱、肥胖、成長不良、肝炎、黃疸、異物吞入、蛋白尿、血尿、尿道感染、水腎、尿床、尿管、肺炎、自體免疫疾病、頭痛、痙攣、氣管炎、胸痛、慢性咳嗽、睡眠檢查、地中海型貧血、兒童過敏免疫、精準醫療、發展評估、小兒腦神經疾病、腦部超音波、關節發育不良、關節超音波、結構性心臟病、肺高壓、胎兒心臟超音波、兒童胸腔疾病、兒童血液腫瘤、遺傳內分泌。 ※ 兒童發展聯合評估請至官網「兒童發展聯合評估中心」線上預約

上午	501		陳思融 (女) 55789			林子晴 (女) 150294	
	502	陳思融 (女) 55789		陳思融 (女) 55789	黃偉垣 55975 發展聯合評估約診兼小兒神經特診	陳威宇 150530	趙小慧 (女) 16161 小兒外科(9:00開始)
	503	曾思穎 (女) 150538	謝承霖 55330 兒童胸腔特診(9:30開始)	曾思穎 (女) 150538	王明鈺 (女) 16211 兒童發展聯合評估約診	朱子宏 56281 (09:00開始) 遺傳內分泌特診	林子晴 (女) 150294 5/9-5/23 預防注射11:00前報到
	505		廖祐玄 (女) 56291 兒童腸胃科 (9:00開始) 5/12、5/26		陳俊龍 56097 兒童發展聯合評估約診		陳威宇 150530 5/2、5/16 (503診) 預防注射11:00前報到
下午	501		陳思融 (女) 55789 卡介苗15:30前報到/預防注射	陳威宇 150530	陳威宇 150530	林子晴 (女) 150294	
	503	曾思穎 (女) 150538	陳威宇 150530 卡介苗15:30前報到/預防注射	曾思穎 (女) 150538	林子晴 (女) 150294		停診 5/1林子晴150294全診 5/6曾思穎150538早診 5/19謝承霖55330早診 5/29彭慶添0062午診
	505	江宗諭 150159 兒童腸胃科 (14:00開始)				彭慶添 0062 (502診) 血液腫瘤特診	
晚上	502	陳思融 (女) 55789	曾思穎 (女) 150538 (503診)	林子晴 (女) 150294 (503診)	陳威宇 150530 (501診)		

**復健科 (醫療大樓 1 樓) Rehabilitation** 物理治療室開放時間: 週一~週五 上午 08:00- 12:00 / 下午 13:00- 17:00 週一~週五 夜間 (採預約制) 17:00-21:00, 洽詢電話 03-5580558 分機 1125

1. 各種慢性酸痛、痛與麻(腕隧道症候群、肌腱炎、網球肘、高爾夫球肘、媽媽手、板橋指、痛風關節炎、五十肩(冰凍肩) 2. 各種運動傷害、骨折及創傷關節僵化復健 3. 增生與再生(PRP)、玻尿酸、肉毒桿菌注射治療 4. 超音波引導注射 5. 退化性關節炎、人工關節置換復健、骨質疏鬆治療與復健 6. 神經復健(腦中風、創傷性腦傷、脊髓損傷復健) 7. 兒童復健 8. 心肺復健 9. 震波治療 10. 軟組織超音波檢查、與神經肌電圖檢查

上午	116		賴宇亮 14688 復健門診+超音波導引疼痛注射		賴宇亮 14688 復健門診+超音波導引疼痛注射		
	118	何宇淳 55294 超音波檢查暨導引注射、門診		何宇淳 55294 超音波檢查暨導引注射、門診 11:30前報到	陳俊龍 56097 兒童發展聯合評估約診 (505診)	何宇淳 55294	
	120	陳俊龍 56097 超音波導引注射、增生療法	陳俊龍 56097 超音波導引注射、腕隧道神經增生療法			陳俊龍 56097	陳俊龍 56097 超音波導引注射、增生療法
下午	116	賴宇亮 14688 復健門診+超音波導引疼痛注射		賴宇亮 14688 復健門診+超音波導引疼痛注射			
	118	何宇淳 55294 (約診) (PRP、震波治療、門診)	何宇淳 55294 超音波檢查暨導引注射、門診	何宇淳 55294 運動傷害	陳俊龍 56097 (120診) 超音波導引注射、增生療法	何宇淳 55294	5/15何宇淳約診 (肉毒桿菌注射)
晚上	116	賴宇亮 14688 復健門診+超音波導引疼痛注射	何宇淳 55294 (118診)	賴宇亮 14688 復健門診+超音波導引疼痛注射	何宇淳 55294 (118診) 超音波檢查+導引注射		停診
	120			陳俊龍 56097 復健門診、發展遲緩諮詢		陳俊龍 56097 復健門診、發展遲緩諮詢	5/1陳俊龍56097夜診

時段	診間	星期一 MON	星期二 TUE	星期三 WED	星期四 THU	星期五 FRI	星期六 SAT
<b>中醫科 (醫療大樓 7 樓) Chinese Medicine</b>							
內婦兒科：心血管疾病、呼吸系統疾病、腸胃功能失調、失眠、頭痛、自律神經失調、青春痘、免疫功能失調、癌症體質調理、不孕症體質調理、痛經、月經失調、更年期、卵巢功能失調、內膜異位、小兒氣喘、憂鬱、焦慮、自律神經失調 (胸悶心悸、腹脹腹瀉、便秘、頭暈痛等症狀)、恐慌等精神疾患							
針傷科：肩部疾病、運動傷害、關節術後沾黏、脫臼修復、關節炎、腰背痛、褥瘡、慢性未癒合傷口、中風後遺症、美顏針							
上午		陳亭霓 (女) 701 診	吳佩穎 (女) 701 診	陳亭霓 (女) 701 診	吳佩穎 (女) 701 診	吳佩穎 (女) 701 診	陳亭霓 (女) 701 診
		王禎佑 705 診	鄒曉玲 (女) 702 診 中醫癌症特別門診	王禎佑 705 診 中醫癌症特別門診	周書玉 (女) 703 診	鄒曉玲 (女) 702 診	鄒曉玲 (女) 702 診
		黃詩偉 706 診	周書玉 (女) 703 診	黃詩偉 706 診	王禎佑 705 診	周書玉 (女) 703 診 中醫癌症特別門診	周書玉 (女) 703 診
			王禎佑 705 診	林岱穎 (女) 707 診	黃詩偉 706 診	黃詩偉 706 診	王禎佑 705 診
			林岱穎 (女) 707 診		徐新政 708 診	吳柏鋒 707 診	吳柏鋒 707 診
下午		吳佩穎 (女) 701 診	陳亭霓 (女) 701 診	陳亭霓 (女) 701 診	吳佩穎 (女) 701 診	陳亭霓 (女) 701 診	
		鄒曉玲 (女) 702 診	周書玉 (女) 703 診	鄒曉玲 (女) 702 診	周書玉 (女) 703 診	吳佩穎 (女) 705 診 含針灸美容門診	
		吳柏鋒 707 診	黃詩偉 706 診	周書玉 (女) 703 診	吳柏鋒 707 診	黃詩偉 706 診	停診
		徐新政 708 診	林岱穎 (女) 707 診	吳佩穎 (女) 705 診	林岱穎 (女) 702 診	吳柏鋒 707 診	5/1夜診全停診
			徐新政 708 診	吳柏鋒 707 診	徐新政 708 診		5/1黃詩偉21800全診
晚上		吳佩穎 (女) 701 診	陳亭霓 (女) 701 診	吳佩穎 (女) 701 診	陳亭霓 (女) 701 診	陳亭霓 (女) 701 診	5/7-5/9-5/20
		鄒曉玲 (女) 702 診	林岱穎 (女) 702 診	鄒曉玲 (女) 702 診	鄒曉玲 (女) 702 診	周書玉 (女) 703 診	徐新政2762全診
		王禎佑 705 診	王禎佑 705 診	周書玉 (女) 703 診	林岱穎 (女) 705 診	黃詩偉 706 診	5/13陳亭霓28629午診
		黃詩偉 706 診		王禎佑 705 診	吳柏鋒 707 診	林岱穎 (女) 708 診	5/14吳柏鋒19947全診
		吳柏鋒 707 診		吳柏鋒 707 診			5/16王禎佑24864早診
	徐新政 708 診		林岱穎 (女) 708 診			5/25黃詩偉21800早診	
醫師員代：徐新政 2762 黃詩偉 21800 鄒曉玲 22881 周書玉 21791 王禎佑 24864 吳柏鋒 19947 陳亭霓 28629 吳佩穎 150165 林岱穎 34360							
<b>外科部 一般外科 (醫療大樓 1 樓) General Surgery</b>							
內視鏡微創手術、肝膽胰手術 (肝癌、膽囊炎、胰臟腫瘤)、腸胃道手術 (胃癌、胃腸道腫瘤、潰瘍穿孔手術)、甲狀腺手術 (甲狀腺癌、甲狀腺良性腫瘤)、疝氣手術 (腹股溝疝氣、股疝氣、臍疝氣、切口疝氣)、皮膚及皮下腫瘤手術							
上午	108	李博彰 55217 疝氣微創手術	古君平 55236 乳房外科、甲狀腺	簡姿萍 (女) 150351 乳房外科	李博彰 55217 內視鏡微創手術	夏正杰 56512 疝氣、內視鏡微創手術	古君平 55236 5/2-5/30
	110	夏正杰 56512 創傷手術				陳德鴻 13001	簡姿萍 (女) 150351 5/9-5/23 (108診)
下午	108	簡姿萍 (女) 150351 乳房外科	古君平 55236 乳房外科、甲狀腺 (約診)	李博彰 55217 疝氣微創、甲狀腺、乳房外科	古君平 55236 乳房外科	簡姿萍 (女) 150351	停診
	110			夏正杰 56512 疝氣、內視鏡微創手術			5/1簡姿萍150351 5/27-5/29簡姿萍 150351
晚上	108	夏正杰 56512		古君平 55236	簡姿萍 (女) 150351		
<b>乳房外科 (乳癌中心) (醫療大樓 1 樓) Breast Cancer Center</b> ※ 門診請於上午 11:00 前及下午 4:00 前報到							
乳房乳頭疼痛或不正常分泌物、乳房發炎、乳房腫瘤、乳房手術 (乳房手術及治療、乳房良性腫瘤)							
上午	108		古君平 55236	簡姿萍 (女) 150351			
	513		廖庭儀 (女) 23259				
下午	108	簡姿萍 (女) 150351	古君平 55236 (約診)	李博彰 55217	古君平 55236		停診
	513		廖庭儀 (女) 23259 (約診)				5/27簡姿萍150351早診
<b>減重中心 減重外科 (醫療大樓 2 樓) Bariatric &amp; Metabolic Surgery</b> ※ 約診請電洽 03-5580558 分機 1233							
腹腔鏡胃縮小 (胃袖狀切除)、腹腔鏡胃繞道、肥胖引起的併發症診治。減重代謝手術適用對象：1. 身體質量指數 (BM) > -27.5 以上的糖尿病尿，可接受代謝手術改善血糖。2. BMI > = 30，可接受減重代謝手術改善長期健康風險。3. BMI > = 35 合併有糖尿病、高血壓或睡眠呼吸中止症等慢性疾病或 BMI > = 40 者。							
上午	232				李威傑 56404		
下午	232		夏正杰 56512	古君平 55236			停診
晚上	232	李威傑 56404					5/4-5/7李威傑56404
<b>胸腔外科 (醫療大樓 1 樓) Thoracic Surgery</b>							
胸部外傷、胸腔疾病 (氣胸、膿胸、血胸)、肺部疾病 (肺腫瘤、肺癌)、食道疾病 (食道癌、胃食道逆流)、縱膈腫瘤、胸腔鏡手術							
上午	112	謝義山 150455	謝義山 150455	陳品儒 6035	陳品儒 6035		停診
下午	112		陳品儒 6035		陳品儒 6035	林佳穎 (女) 22168	5/1林佳穎午診改楊雯理 27170代診
晚上	112	林佳穎 (女) 22168	謝義山 150455			林佳穎 (女) 22168	5/1林佳穎22168夜診



時段	診間	星期一 MON	星期二 TUE	星期三 WED	星期四 THU	星期五 FRI	星期六 SAT
<b>心臟血管外科 (醫療大樓 1 樓) Cardiac Surgery</b>							
成人心臟外科手術, 冠狀動脈繞道手術, 心臟瓣膜置換或修補手術, 心房顫動外科矯治手術, 洗腎漏管/人工血管建立與維護, 腿部靜脈曲張治療, 微創靜脈曲張手術, 靜脈曲張美容治療, 腿部慢性傷口整合治療							
上午	122	楊文義 150430		楊文義 150430			
下午	122	楊文義 150430		楊文義 150430			
<b>大腸直腸外科 (醫療大樓 1 樓) Colorectal Surgery</b>							
大腸直腸癌 (各式微創內視鏡手術治療、追蹤、高危險群篩檢)、肛門常見疾病 (痔瘡、瘻管、肛裂、膿瘍、肛門狹窄)、無痛大腸鏡檢查、大腸癌肉切除、下消化道出血、直腸脫垂、大腸憩室炎、人工肛門造口治療、排便功能檢查及諮詢							
上午	115	尤昭傑 70099	沈名吟 (女) 55047	陳自諒 1757 癌症特別門診 09:30開始看診	蘇俞豪 56578	張巨成 55952	朱哲民 28439
	231	陳自諒 1757 09:30 開始看診(232診) 自費特約門診			邵彥誠 55709 (122診)	沈名吟 (女) 55047 自費特約門診	停診 5/1蘇俞豪56578 5/8沈名吟55047
下午	115	張巨成 55952	朱哲民 28439	沈名吟 (女) 55047	尤昭傑 70099	蘇俞豪 56578	5/12-5/15沈名吟55047 5/22沈名吟55047
晚上	111			尤昭傑 70099			
	115	朱哲民 28439	蘇俞豪 56578	沈名吟 (女) 55047 約診	張巨成 55952		
<b>美容中心 整型外科 (醫療大樓 1 樓) Plastic &amp; Reconstruction Surgery</b> ※ 預約請電洽 0355805558 分機 1238							
雙眼皮、眼袋、自體脂肪移植、眼周年輕化手術、抽脂、拉皮、隆乳、隆鼻、男性女乳、縮乳、正顎手術、微整形、雷射、血管瘤、頭頸部腫瘤切除重建、皮膚及軟組織良惡性腫瘤切除及重建、顏面外傷及骨折重建、清創手術及重建、皮膚及軟組織慢性外傷治療重建、靜脈曲張、乳房美形及乳癌重建手術、顯微重建手術、手外科、洗腎動靜脈瘻管							
上午	111	曾文楷 56540	黃重崑 150537	李旻昭 56573	曾文楷 56540	黃重崑 150537	曾文楷 56540 5/9、5/23
	231		曾文楷 56540 自費美容診 09:30開始看診	曾文楷 56540 自費美容診 09:30開始看診			
下午	111	黃重崑 150537		曾文楷 56540			
	231	曾文楷 56540 自費美容診	黃重崑 150537 自費美容診	李旻昭 56573 自費美容診	曾文楷 56540 自費美容診	黃重崑 150537 自費美容診	停診 5/1黃重崑150537午診
晚上	111	曾文楷 56540 5/4、5/18					
		黃重崑 150537 5/11、5/25					
<b>美容中心 皮膚科 (醫療大樓 2 樓) Dermatology</b>							
一般皮膚疾病、小兒皮膚疾病、老年皮膚疾病、肉毒桿菌、皮膚雷射治療							
上午	232	林珈蒂 (女) 150219 自費美容診 (231診)	林珈蒂 (女) 150219	林珈蒂 (女) 150219	林珈蒂 (女) 150219 自費美容診 (231診)	林珈蒂 (女) 150219	停診 5/1林珈蒂150219
下午	232	林珈蒂 (女) 150219					
<b>眼科 (醫療大樓 2 樓) Ophthalmology</b> ※ 備註: 256 門診 (不含約診) 報到時間 1-100 號請 11:30 前報到, 101 號後請 15:00 前報到, 超過 15:00 恕不受理。							
青光眼、乾眼症、一般眼科疾病、高度近視視網膜病變雷射治療及手術、老年性黃斑部病變雷射治療及手術、糖尿病視網膜病變雷射治療及手術、視網膜剝離雷射治療及手術、小切口白內障超音波晶體乳化術、學童近視防治及角膜塑形片驗配							
上午	251		陳瑩山 55219 糖尿病視網膜雷射約診 5/5-5/12-5/19		林淑芳 (女) 55051 約診	林淑芳 (女) 55051	曾世羽 55808 (09:00開始看診) 5/2、5/16
	255	邱瓊儀 (女) 56262 白內障、視網膜疾病、乾眼症	江明璇 (女) 150686	邱瓊儀 (女) 56262 (約診)			邱瓊儀 (女) 56262
	256	陳瑩山 55219		陳瑩山 55219	張家睿 56435 白內障、視網膜疾患	陳瑩山 55219	張家睿 56435 江明璇 (女) 150686 5/9-5/23 (251診)
下午	251	江明璇 (女) 150686	陳瑩山 55219 黃斑雷射約診 5/5-5/12-5/19		林淑芳 (女) 55051 白內障、視網膜門診		停診 邱瓊儀5月全停診 5/2張家睿56435早診 5/8-5/11-5/25 陳瑩山55219早診
	255		江明璇 (女) 150686 5/12-5/26	邱瓊儀 (女) 56262	江明璇 (女) 150686 眼瞼內翻、倒睫	邱瓊儀 (女) 56262 白內障、視網膜疾病、乾眼症	
	257		張家睿 56435 白內障、視網膜疾患				
晚上	255	張家睿 56435 (257診)			江明璇 (女) 150686	邱瓊儀 (女) 56262	
<b>婦產科 (醫療大樓 5 樓) Obstetrics and Gynecology</b> 蘇聖淵醫師門診, 超過建議最晚報到時間者, 於已報到病患後依報到順序看診。※ 門診結束前皆可報到。							
生育及不孕問題、異常陰道出血、經血過多、經血過少、月經異常、經痛、下腹疼痛、子宮腫瘤、卵巢腫瘤、抹片檢查、抹片異常、產前檢查、生產、胎兒超音波、高危險妊娠、更年期症狀、腹腔鏡手術、宮腔鏡手術、婦科腫瘤、婦癌手術、更年期保健							
上午	511	蘇聖淵 55296 建議最晚16:30報到	吳秉忠 56600	吳秉忠 56600		蘇聖淵 55296 最晚11:30報到	蘇聖淵 55296 建議最晚16:30報到
	516	廖敏絜 (女) 150233	陳璐敏 (女) 6585	蔣執予 (女) 56006	陳璐敏 (女) 6585	黃伊妊 (女) 56005	陳璐敏 (女) 6585
下午	511		黃伊妊 (女) 56005	蘇聖淵 55296 建議最晚20:30報到	黃伊妊 (女) 56005 青少年親善門診	吳秉忠 56600 達文西手術特診	停診 5/18-5/19陳璐敏6585全診 5/1吳秉忠56600午診
	516	陳璐敏 (女) 6585	廖敏絜 (女) 150233	廖敏絜 (女) 150233	蔣執予 (女) 56006	蔣執予 (女) 56006	
晚上	516	廖敏絜 (女) 150233	吳秉忠 56600 (511診)	黃伊妊 (女) 56005	蔣執予 (女) 56006		

時段	診間	星期一 MON	星期二 TUE	星期三 WED	星期四 THU	星期五 FRI	星期六 SAT
<b>耳鼻喉科 (醫療大樓 2 樓) Otorhinolaryngology(ENT)</b>							
聽力檢查室檢查時間：(檢查順序以預約排程檢查優先) 週一~週五 上午 08:30 - 12:00 下午 13:30 - 16:30 * 陳致穎醫師門診就診敬請全程配戴口罩，謝謝配合！							
一般耳鼻喉科：急性上呼吸道感染、胃食道逆流。耳部疾病：耳咽管功能障礙、聽力障礙、急性中耳炎、眩暈、耳鳴及各種助聽器選配評估、相關微創內視鏡鑿顯微手術。 鼻部疾病：肥厚性鼻炎、過敏性鼻炎、急性慢性鼻竇炎、鼻中膈彎曲及相關鼻內視鏡手術。喉部疾病：打鼾、睡眠呼吸中止、聲音沙啞、慢性咽喉炎、聲帶帶等帶疾病及聲帶注射等相關手術。 頭頸部疾病：口腔腫瘤、頸部淋巴結腫大、頭頸部腫瘤、唾液腺腫瘤、唾液腺結石與唾液腺微創內視鏡取石手術、頭頸部等相關評估及手術。 * 聽覺評估與諮詢診：為搭配聽力師進行聽覺檢測及諮詢建議，不開立藥物，且無相關侵入性治療。							
上午	261	陳致穎 150220 打鼾、嗓音		陳致穎 150220 鼻過敏、鼻竇炎、打鼾、睡眠呼吸中止		陳致穎 150220 鼻過敏、鼻竇炎、睡眠呼吸中止	陳致穎 150220 5/9、5/23
	262		陳俊志 55788 鼻竇炎特診		陳俊志 55788 鼻部微創手術門診、口篩門診	陳俊志 55788 打鼾微創手術門診	陳俊志 55788
下午	261	陳致穎 150220 5/4、5/18				陳致穎 150220 達文西機械手臂、後鼻神經燒灼手術	停診 5/1 陳致穎 150220 全診 5/1、5/2 陳俊志 55788 早診
<b>生殖醫學中心 (醫療大樓 6 樓) Reproductive Medicine Center</b>							
難孕症診斷與治療、習慣性流產診斷與治療、反覆著床失敗診斷及治療、多囊性卵巢症候群診斷與治療、男性不孕症診斷與治療、子宮內膜異位症診斷與治療、卵子凍存、試管嬰兒、胚胎植入前遺傳學診斷/篩檢、孕前遺傳性篩檢(帶因者篩檢)、子宮內視鏡檢查及治療							
上午	601						李孟儒 56369
下午	601			李孟儒 56369		李孟儒 56369	
晚上	601	李孟儒 56369			李孟儒 56369		
<b>泌尿科 (醫療大樓 1 樓) Urology</b> 註：門診手術為當日可進行手術，例如：男性結紮、包皮環切手術、尖性濕疣電燒手術等，若不清楚可先禁食前往看診詢問							
攝護腺肥大、泌尿道結石(腎、輸尿管、膀胱結石)、腹股溝疝氣、不孕症、泌尿道腫瘤(腎臟癌、輸尿管癌、膀胱癌、泌尿上皮癌、攝護腺癌)、血尿、血精、性功能障礙、男性更年期、精割包皮手術、結紮手術							
上午	161	陳冠亨 18149	李聖偉 18453 腎結石特別門診	羅敏誠 18467	陳冠亨 18149 達文西機器手術暨腹腔鏡特別門診		
	163	蔡正晏 28524		王曦賢 56557	蔡正晏 28524	羅敏誠 18467 腎結石及門診手術特別門診	王曦賢 56557
下午	161	李聖偉 18453	陳冠亨 18149		李聖偉 18453		停診
	163	王曦賢 56557	羅敏誠 18467	李聖偉 18453 低能量陰道震波特別門診及門診手術	蔡正晏 28524	王曦賢 56557	5/2 王曦賢 56557 早診 5/7 蔡正晏 28524 午診 5/11 蔡正晏 28524 早診
晚上	161	羅敏誠 18467	蔡正晏 28524	王曦賢 56557	李聖偉 18453		
<b>神經外科 (醫療大樓 1 樓) Neurosurgery</b>							
頭部外傷處理、腦中風出血、神經重症照護、脊椎退化、脊椎滑脫、脊椎損傷、椎間盤突出、急慢性腰痛治療、坐骨神經痛、上下肢麻痺無力評估、腦部及神經系統腫瘤、腦下垂體腫瘤、腦血管異常病變、腦部動脈瘤、腦積水治療、週邊神經疾病、各式脊椎微創及顯微手術、頸椎人工椎間盤手術、腰椎腹膜引流管置放手術、三叉神經痛治療							
上午	121	黃祥銘 10190	巫智穎 14345	江忠穎 16854 腦血管疾病門診	巫智穎 14345 神經腫瘤門診	黃祥銘 10190	5/9 江忠穎 D16854 5/16 黃祥銘 D10190 5/23 巫智穎 D14345 5/30 黃祥銘 D10190
下午	121	江忠穎 16854 腰痛治療門診	黃祥銘 10190 腰痛治療門診	巫智穎 14345 內視鏡微創脊椎	江忠穎 16854	黃祥銘 10190 脊椎微創手術門診	停診
晚上	121	江忠穎 16854	黃祥銘 10190	巫智穎 14345			
<b>AI 微創脊椎中心 (醫療大樓 1 樓) AI minimally invasive spine center</b>							
AI 脊椎整合性治療							
上午	118	何宇淳(復健科) 超音波檢查暨導引注射、門診	陳俊龍(復健科) 超音波導引注射、腳跟神經增生療法(120診)	黃詩偉(中醫科) (706診)		黃詩偉(中醫科) (706診)	
	121	黃祥銘(神經外科)					
下午	116		陳冠融(骨科) 脊椎特別門診(102診)	賴宇亮(復健科) 復健門診+超音波導引疼痛注射	陳俊龍(復健科) 超音波導引注射、增生療法(120診)		
	121	江忠穎(神經外科) 腰痛治療門診		巫智穎(神經外科) 內視鏡微創脊椎	江忠穎(神經外科) 腰痛治療門診	黃祥銘(神經外科) 脊椎微創手術門診	
	708	徐新政(中醫科)			吳柏鋒(中醫科) (707診)		
<b>骨科 (醫療大樓 1 樓) Orthopedics</b>							
骨折及創傷、骨折創傷癒合不良等後遺症、退化性關節炎、人工關節置換、骨質疏鬆、脊椎退行性病變、肌腱炎(網球肘、高爾夫球肘、媽媽手、板機指)、痛風關節炎、玻尿酸及自體濃縮血小板(PRP)注射治療、急性慢性骨髓炎、震波治療、脊椎壓迫性骨折、骨刺、運動傷害、關節脫臼							
上午	101	王鍵元 30138	曾宗煒 150012	陳威仁 55787	楊子正 56158 足踝及拇指外翻特別門診	王鍵元 30138	曾宗煒 150012
	102	陳威仁 55787	陳冠融 56370 脊椎特別門診	陳冠融 56370	葉詩翰 150601 微創關節鏡特別門診	楊子正 56158 人工踝關節特別門診	王韋智 31772 上肢疾病及手部疾病特別門診
	103	葉詩翰 150601				葉詩翰 150601	停診 5/1 楊子正 56158 午診 5/1 王鍵元 30138 早診 5/1 葉詩翰 150601 夜診 5/2 曾宗煒 150012 早診 5/4-5/11 葉詩翰 150601 全診 5/5 曾宗煒 150012 全診 5/9-5/23、5/30 王韋智 31772 早診
下午	101	曾宗煒 150012	陳威仁 55787 關節鏡特別門診	陳冠融 56370	楊子正 56158	楊子正 56158	
晚上	101	陳威仁 55787	曾宗煒 150012	王鍵元 30138	陳冠融 56370	葉詩翰 150601	
<b>疼痛科 (醫療大樓 1 樓) PAIN CLINIC</b>							
肌筋膜疼痛、神經疼痛、脊椎傷害後之疼痛、纖維肌痛症、截肢後之幻肢痛、脊椎關節病變之疼痛、脊椎穿刺後之頭痛、頑固疼痛、癌症疼痛							
上午			賴宇亮 14688 (116診)		巫智穎 14345 (121診)	陳俊龍 56097 (120診)	
下午	118	何宇淳 55294(約診)					



時段	診間	星期一 MON	星期二 TUE	星期三 WED	星期四 THU	星期五 FRI	星期六 SAT
<b>腫瘤中心 血液腫瘤科 (醫療大樓 2 樓) Hematology Oncology</b>							
鍾智淵主任專長：癌症、血液腫瘤專科、親子鑑定診斷、癌症診斷與治療、癌症免疫治療、標靶治療、癌症整合性治療、癌症精準醫學檢測治療、凝血異常、骨髓檢查與判讀							
上午	271	蔡明宏 21911 專長癌症、血液專科			蔡明宏 21911 專長癌症、血液專科		
	272		鍾智淵 55052 專長癌症、血液專科親子鑑定	鍾智淵 55052 專長癌症、血液專科	鍾智淵 55052 專長癌症、血液專科親子鑑定		
下午	271		蔡明宏 21911 專長癌症、血液專科				
<b>血友病暨血栓中心 (醫療大樓 2 樓) Hemophilia And Thrombosis Center</b>							
下午	270	血友病門診 (約診)	血友病門診 (約診)	血友病門診 (約診)	血友病門診 (約診)	血友病門診 (約診)	
<b>癌症整合輔助治療中心 (醫療大樓 2 樓) Cancer Integrated Adjuvant Treatment Center</b>							
上午	212	黃琳惠 (女) 26389 自費癌症營養門診					
<b>放射腫瘤科 (醫療大樓地下 2 樓) Radiation Oncology</b>							
1. 腫瘤診斷之確立及癌病範圍與程度之鑑別之諮詢。 2. 常見惡性腫瘤 (如頭頸癌、婦癌、乳癌、肺癌、直腸癌、食道癌、泌尿道癌、腦癌、淋巴瘤、肉瘤等) 之癒治性 (含前導性或輔助性) 放射治療。 3. 其他惡性腫瘤或晚期癌症症狀 (如腦部轉移、脊髓神經壓迫、骨骼疼痛、各種器官或血管壓迫等) 之緩解性放射治療。							
上午	051			郭于誠 16374	郭于誠 16374	何維軒 28608	停診 5/1何維軒28608早診 5/4-5/8郭于誠16374全診
	052			曾雁明 55991		曾雁明 55991	
下午	051	郭于誠 16374	郭于誠 16374			何維軒 28608	
	052		曾雁明 55991		曾雁明 55991		
<b>核子醫學科 (醫療大樓地下 1 樓) Nuclear Medicine</b> ※ 詳情請電洽 03-5580558 分機 1468							
核子醫學科早期發現癌症新利器：正子斷層造影 (PET) PET 是一種非侵入性、高解析度、高敏感度的新科技影像檢查，能發現隱藏的癌細胞，是癌症預防與早期診斷治療的利器。亦可提供阿茲海默症早期偵測、癲癇病患術前定位及心肌梗塞患者心肌存活率檢測等醫療服務。							
<b>臨床營養科 (醫療大樓 2 樓) Nutrition Consultation Clinic</b> ※ 營養諮詢皆為自費門診 ※ 約診請電洽 03-5580558 分機 2031 (週一至週五上下午皆可)							
營養不良之肥胖或體重過重、體重過輕、食慾不振、吞嚥困難、慢性疾病飲食 (糖尿病、高血脂症、高血壓)、腎臟疾病、心臟疾病、痛風、癌症飲食、消化疾病飲食、病患之營養評估、諮詢與飲食衛教							
上午	103		黃琳惠 (女) 26389 體重管理營養諮詢	黃琳惠 (女) 26389 外科手術前後飲食諮詢			停診 5/1-5/8-5/29 吳宜庭 150439 全診
	212	黃琳惠 (女) 26389 癌症營養諮詢			黃琳惠 (女) 26389 慢性病共照 (約診)	吳宜庭 (女) 150439 慢性病共照 (約診)	
下午	212	(電話約診)	(電話約診)	陳宛伶 (女) 56225 慢性病共照 (約診)	(電話約診)	(電話約診)	
<b>牙科 (醫療大樓 2 樓) Dentistry</b>							
看診時間：09:00-12:00 14:00-17:00 18:30-21:00 ※ 約診電話：03-5580558 轉 1831、1832 (牙科櫃檯)							
上午 9:00 ~ 12:00		陳金霖 家庭牙科	石佳弘 膺復假牙	陳金霖 牙周病科	張添皓 顯微根管	萬禮彬 家庭牙科	陳姝妤 口腔外科
		陳則元 牙周病科	劉偉頡 家庭牙科	陳則元 家庭牙科	林敬家 家庭牙科	陳則元 家庭牙科	廖明德 牙周病科
		侯欣妤 牙周病科	李沂蓁 家庭牙科	李宣儀 家庭牙科	陳瑞陽 家庭牙科	李宣儀 家庭牙科	陳則元 家庭牙科
		陳姝妤 口腔外科		劉偉頡 家庭牙科	楊明煌 家庭牙科	陳瑞陽 家庭牙科	黃俊穎 矯正專科
下午 14:00 ~ 17:00		陳金霖 家庭牙科	陳金霖 家庭牙科	陳金霖 牙周病科	陳瑞陽 家庭牙科	陳則元 家庭牙科	陳姝妤 口腔外科
		陳則元 牙周病科	陳則元 家庭牙科	陳則元 家庭牙科	劉偉頡 家庭牙科	李宣儀 家庭牙科	陳則元 家庭牙科
		李宣儀 家庭牙科	李宣儀 家庭牙科	楊千葳 顯微根管	張庭維 顯微根管	劉偉頡 兒童牙科	黃俊穎 矯正專科
		石佳弘 膺復假牙	侯欣妤 牙周病科	劉偉頡 家庭牙科	陳姝妤 口腔外科	劉嘉珊 家庭牙科	
晚上 18:30 ~ 21:00		劉嘉珊 家庭牙科	劉偉頡 家庭牙科		15:00開始報到	黃俊穎 矯正專科	
		陳金霖 家庭牙科	陳金霖 家庭牙科	陳金霖 牙周病科	劉偉頡 家庭牙科	陳則元 家庭牙科	
		陳則元 牙周病科	陳則元 家庭牙科	陳則元 家庭牙科	李沂蓁 家庭牙科	劉偉頡 兒童牙科	
		李宣儀 家庭牙科	李宣儀 家庭牙科	李宣儀 家庭牙科	張庭維 顯微根管	劉嘉珊 家庭牙科	
	石佳弘 膺復假牙	劉偉頡 家庭牙科	劉偉頡 家庭牙科	陳姝妤 口腔外科	李沂蓁 家庭牙科		
	劉嘉珊 兒童牙科	劉嘉珊 兒童牙科	李沂蓁 家庭牙科		黃俊穎 矯正專科		
		李沂蓁 家庭牙科					
<b>健康檢查暨健康促進中心 (醫療大樓 5 樓) Health Examination</b> ※ 何建宜醫師約診請電洽 03-5580558 分機 1240							
傷口醫學、減重、早發性認知不良、流體影像醫學、細胞治療、過敏中西醫結合、脊椎側彎中西醫結合、慢性疾病醫養結合、自律神經失調							
上午	521	何建宜 10139 自費健檢諮詢(約診)	何建宜 10139 自費健檢諮詢(約診)	何建宜 10139 自費健檢諮詢(約診)	劉晟昊 55237 (約診)	劉晟昊 55237 (約診)	停診 5/1全停診
	522				何建宜 10139 自費健檢諮詢(約診)		
下午	521	王郁晴 56579 (約診)	劉晟昊 55237 (約診)	王郁晴 56579 (約診)	劉晟昊 55237 (約診)	劉晟昊 55237 (約診)	
	522	何建宜 10139 自費健檢諮詢(約診)	何建宜 10139 自費健檢諮詢(約診)	李宗勳 6123 (約診)	何建宜 10139 自費健檢諮詢(約診)		
<b>高壓氧暨全人醫療門診 鄭博斌(高壓氧治療) 謝志煌(高壓氧暨全人醫療門診) 李宗勳(高壓氧治療)</b>							
上午		鄭博斌 24650 (216診)	謝志煌 56159 (218診)	李宗勳 6123 (273診)			
下午	216				鄭博斌 24650	鄭博斌 24650	
晚上	216		鄭博斌 24650				

# 主治醫師簡介

## 【胸腔科】

### 李仁智 主治醫師



#### 學經歷

中國醫藥大學醫學系  
中國醫藥大學新竹附設醫院 加護病房主任  
中國醫藥大學新竹附設醫院 胸腔暨重症科主治醫師  
中國醫藥大學附設醫院胸腔暨重症系主治醫師  
中國醫藥大學附設醫院北港附設醫院加護病房主任  
南京明基醫院內科部主任 / 呼吸科主任  
蘇州明基醫院內科部主任 / 呼吸科主任

#### 診治專長

重症醫學、一般胸腔科疾病、肺癌診治、睡眠醫學（打鼾、睡眠呼吸障礙）

## 【血腫科】

### 鍾智淵 主治醫師



#### 學經歷

中國醫藥大學畢業  
中華民國內科專科醫師  
台大醫院血液科訓練醫師、腫瘤醫學部訓練醫師  
中華民國血液科專科醫師、腫瘤內科專科醫師  
彰化基督教醫院一般內科主任  
彰化基督教醫院血液腫瘤科主任  
彰化基督教醫院親子鑑定實驗室

#### 診治專長

癌症整體規劃與治療、各種癌症的診斷與治療、癌症化學治療、標靶治療、免疫治療、精準醫學基因診斷、貧血症、白血病、淋巴瘤、各種血液腫瘤疾病、血友病血栓、凝血異常、親子鑑定診斷。

## 【感染科】

### 張凱音 主治醫師



#### 學經歷

長庚大學醫學系畢業  
亞東醫院感染科總醫師  
亞東醫院內科部住院醫師  
林口長庚醫院內科部第一年住院醫師  
林口長庚醫院 PGY  
美國華盛頓 D.C. ICAAC 海報發表  
亞東醫院急診醫學部、感染科  
亞東醫院重症醫學部合聘專任主治醫師

#### 診治專長

一般感染症、成人疫苗、HIV 感染。

## 【神經外科】

### 巫智穎 主治醫師



#### 學經歷

中國醫藥大學中西醫學博士  
神經重症專科醫師  
台灣疼痛醫學會專科醫師  
中華民國神經外科專科醫師  
中國醫藥大學附設醫院神經外科主治醫師  
中國醫藥大學北港附設醫院神經外科兼任主治醫師  
韓國 Wooridul Spine Hospital 內視鏡微創脊椎手術進修  
世界神經外科醫學會 (WFNS) 顱底腫瘤血管手術研習

#### 診治專長

微創脊椎手術、內視鏡脊椎手術、腦部顯微手術、腦腫瘤立體導航手術、腕隧道症候群、三叉神經痛、腰痛、頸肩痛、非手術之疼痛治療。

## 【耳鼻喉科】

### 陳俊志 主治醫師



#### 學經歷

高雄醫學大學醫學系醫學士  
馬偕紀念醫院耳鼻喉頭頸外科主治醫師  
台北馬偕紀念醫院耳鼻喉頭頸外科總醫師  
台灣大學附設醫院耳鼻喉部研修醫師  
台南奇美醫院耳鼻喉部研修醫師

#### 診治專長

鼻竇炎、鼻竇內視鏡手術、鼻塞微創手術（鼻中隔彎曲、鼻甲肥厚症）、成人及小兒睡眠呼吸中止症、止鼾手術、聲音沙啞及音聲顯微手術、頭頸部腫瘤及口腔病變、唾液腺疾病、中耳炎、中耳內視鏡手術、眩暈及聽力問題。

## 【復健科】

### 陳俊龍 主治醫師



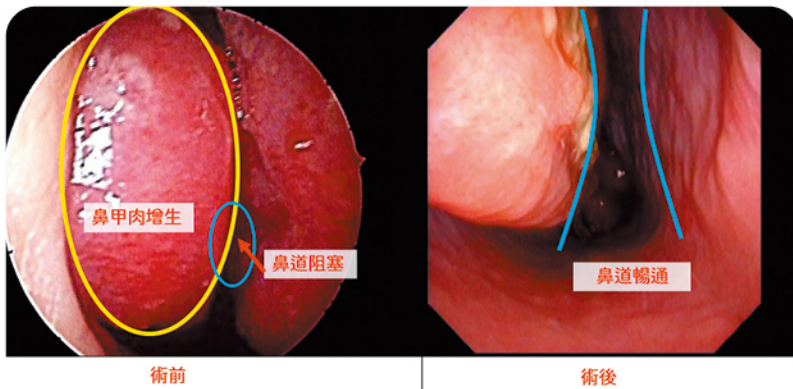
#### 學經歷

陽明交通大學生物科技學院 PhD for MD program  
荷蘭格羅寧根大學 & 德國波茨坦大學臨床語言學碩士  
天主教仁慈醫院復健科主任  
馬偕紀念醫院新竹分院復健科主治醫師  
臺北醫學大學附設醫院復健部住院醫師、總醫師  
哈佛大學醫學院放射科見習醫師 Clerkship, Radiology, Harvard Medical School (West Roxbury VA Medical Center)

#### 診治專長

神經復健、骨關節肌肉系統疾病復健、超音波診斷及導引介入治療、痙攣肉毒桿菌毒素注射、發展遲緩及早期療育。

## 過敏性鼻塞困擾 40 年 微創手術緩解



術前

術後

陳俊志主任表示，下鼻甲消融併後鼻神經阻斷手術，主要針對藥物無效的慢性肥厚性鼻炎與過敏性鼻炎，解決鼻塞、打噴嚏、流鼻水等症狀。



耳鼻喉科主任 | 陳俊志

50 歲的女性患者，從小到大鼻子過敏，困擾約有 40 年之久，每天早上起床幾乎都要洗鼻涕，尤其遇到天冷，鼻子嚴重過敏鼻塞，運動也會鼻塞，尤其晚上睡覺因為鼻子不通，用嘴巴呼吸，造成口乾舌燥，嚴重影響生活品質。經過吃藥鼻噴劑都無效之後，經過內視鏡診斷，女性患者為肥厚性鼻炎，經過醫病溝通，執行下鼻甲消融併後鼻神經阻斷手術，手術時間約 15 分鐘，局部麻醉，屬於門診手術，病患手術後即正常飲食工作。患者說，鼻塞手術大幅改善，終於可以閉嘴巴，用鼻子呼吸到新鮮口氣，睡覺時也不會再張口了。

下鼻甲消融併後鼻神經阻斷手術是一種結合「縮小肥厚下鼻甲」與「阻斷過敏神經」的微創鼻內視鏡治療。主要針對藥物無效的慢性肥厚性鼻炎與過敏性鼻炎，解決鼻塞、打噴嚏、流鼻水等症狀。結合最新一代低溫射頻技術縮小下鼻甲和阻斷後鼻神經改善鼻塞過敏。微創手術採用內視鏡在黏膜下進行，減少對正常鼻黏膜的破壞。

術後通常 1-2 週內傷口癒合，術後初期會有短暫鼻塞、輕微血水、分泌物，屬正常現象。這項手術主要針對鼻塞的改善，但打噴嚏、流鼻水等症狀，會因感冒或嚴重過敏時，可能略有明顯症狀，建議患者仍然需要避免過敏原以及持續洗鼻，作為術後保養。

鼻塞和過敏主要是因為免疫系統將吸入的環境物質如塵蟎、花粉等誤判為有害物，啟動防衛機制，釋放組織胺等物質，導致鼻黏膜腫脹、血管擴張及分泌物增加，進而引起鼻塞、流鼻水和打噴嚏。冷空氣或溫差也會誘發類似反應。常見誘因包括台灣潮濕環境下的塵蟎、寵物皮屑、花粉及溫差。

過敏性鼻炎也會造成口臭，主要原因是鼻塞導致習慣「張口呼吸」，造成口腔乾燥、唾液減少，使細菌滋生；此外，過敏引起的鼻涕倒流會導致濃稠分泌物附著在喉嚨，經蛋白質分解後產生腐敗異味。積極治療過敏、保持鼻腔暢通是改善此類口臭的關鍵。

提醒術後每天都要洗鼻子，2-4 週是復原關鍵，建議洗鼻次數一天要 2-3 次，遇假日有空，可一天 4-5 次，洗完可以稍微用力洗鼻涕，這時有些脫落的結痂會被洗出。如果出現出血，用棉球塞入鼻孔，加壓止血通常就會止血，此時，洗鼻要暫停三天。平均 2-3 週回診一次，大概 4 次就會完全復原了，如有問題，建議回診就醫。

## 無導線節律器微創植入 改善心跳緩慢頭暈

一名約 75 歲女性長期反覆頭暈，甚至昏倒，經 24 小時心電圖顯示，她因竇房節停止放電，一天心跳暫停可達到 5024 次，最長達到 2 秒，心跳一度只有每分鐘 32 下，導致腦部短暫缺血眼前發黑，診斷為病竇症候群。經醫病溝通，植入心房無導線節律器，症狀明顯改善，心跳恢復到設定的每分鐘 60 下。



內科部長 / 心臟科醫師 | 林圀宏



心臟科醫師林圀宏為患者植入心房無導線節律器，改善婦人長期頭暈、甚至會昏倒的症狀，心跳也恢復到每分鐘 60 下。

病竇症候群是指心臟的天然節律點「竇房結」機能退化或異常，無法產生正常電脈衝，導致心跳過慢（心跳每分鐘小於 50）。病竇症候群若未治療，因心臟跳動功能退化，會導致心跳過慢或停跳，嚴重時會因腦部缺血引發頻繁暈厥、跌倒意外，甚至心臟衰竭或猝死。常見症狀為頭暈、胸悶、疲倦、活動耐受力變差等。此為退化不可逆症狀，必須長期使用節律器治療。

無導線節律器最大的優點，就是沒有導線，也沒有胸前傷口。醫師經由鼠蹊部股靜脈，以導管將圓柱狀節律器送入心臟，並以其前端螺旋構造固定於心房或心室內，節律器直接釋放電流刺激心房或心室的肌肉收縮，改善心跳緩慢問題，由於裝置與穿刺傷口距離遠，即使局部傷口出現感染，也不需移除心臟內的節律器，大幅降低併發症風險。

傳統節律器需將導線經血管送入心臟，並將金屬機體置放於胸前皮下，若使用時間長，可能出現導線功能障礙、斷裂，甚至需重新置放或冒險移除舊導線；也可能因導線造成血管阻塞或細菌感染。對於體型較為纖瘦的患者，皮下脂肪較薄，金屬裝置容易壓迫皮膚，嚴重者甚至外露，必須整套系統移除。

過去 10 年，無導線節律器多僅能置放於右心室，去年底起，新一代裝置已可置放於右心房，為竇房節功能障礙患者提供更合適選擇。若病人僅有竇房節問題，可單獨置放心房節律器；若同時合併房室傳導阻斷，則需分別於心房與心室各置放一顆，兩者雖無導線連接，但可透過藍牙技術彼此溝通，維持心房先收縮、心室後收縮的生理節律。

在手術時間方面，無導線節律器植入約需 1 小時，較傳統 1.5 至 2 小時為短，且傷口僅為血管穿刺大小。病患通常前一天住院，術後隔天即可出院；相較傳統節律器平均需住院約 4 天，恢復期明顯縮短。

適應症方面，凡因心跳過慢導致頭暈、昏倒或運動時喘不過氣者，經評估後皆可考慮置放。健保目前給付對象為雙側鎖骨下靜脈阻塞、無法置放傳統導線者。部分活動量大的患者，如務農或經常打高爾夫、網球者，因擔心胸前異物影響揮拍動作，或不想有節律器導線造成風險，也會選擇自費植入無導線節律器。



## 中醫大新竹附醫馬年特展 科技才女張宜如以畫作紀念天上的父親

2026 年是「火馬年」，「馬」代表速度、力量與自由，象徵變動的能源、突破困境與追求成長。配合馬年的到來，來自科技業的旺宏教育基金會執行長張宜如特別在中醫大新竹附醫一樓大廳，展出以駿馬為主題的畫作。張宜如的父親今年二月不幸病逝，他生前最愛蒐集馬的藝術品，這次的展出，也是為了紀念天上的父親，並作為獻給父親生辰的禮物。院長陳自諒感佩張宜如用畫作紀念父親，也希望病友來醫院欣賞畫作時，可以感受到希望與祝福，達到心靈上的慰藉與療癒。



張宜如說父親非常喜歡駿馬奔騰的英姿，家中有許多父親到國內外旅遊購買蒐集的藝術品，十年前她剛開始學習油畫的時候，曾親自手繪一幅駿馬飛躍的畫作送給父親當作父親節的禮物。今年特地展出描繪駿馬的畫作，原本以為父親可以有機會到場觀賞，很遺憾他在農曆年前病逝了，今天(3月16日)是父親的生日，她以馬年的創作，送給父親作為生日禮物，相信父親在天上也能感受到女兒祝福的心意。

中醫大新竹附醫執行長張宜真表示，張宜如在中醫大新竹附醫共展出六幅精彩系列創作，畫風延續她特有的浪漫敘事風格。其中「愛之翼神話」以曾造訪的葡萄牙貝納宮作為創作的背景，畫作中守護宮殿的白色飛馬自雲間展翼飛躍而出，彷彿天使般的羽翼輕拂著天上人間眾人的心靈，象徵父親對子女的疼愛永不止息，她以這幅畫獻給天上的父親。

策展人名冠藝術館總監陳昭賢表示，馬年展覽匯聚多位藝術家作品，藝術家梁奕焚以簡約俐落的線條描繪〈狀元郎〉騎馬迎春的逗趣場景，寓意前程似錦。藝術家詹錦川以童趣視角創作〈魚1〉、〈魚2〉，藉魚的意象寄寓「年年有餘」的吉祥寓意。日籍藝術家佐藤公聰透過自由形式與豐富色彩，在〈騎搖搖馬的女孩〉中展現輕盈自在的氛圍，象徵從容前行。藝術家莊明旗彩繪銅雕〈SMILE〉以繽紛色彩與立體造形傳遞樂觀能量。



## 護眼的海中寶藏：蝦紅素

臨床營養科 | 黃琳惠小組長

蝦紅素 (Astaxanthin) 是類胡蘿蔔素的一種，屬於脂溶性的營養素，也常被稱做蝦青素、藻紅素，常被應用在眼睛保健的相關食品。

### 🍌 素食者到底能否使用蝦紅素產品呢？

蝦紅素並非全來自於蝦本身，而是由海洋中的藻類自行合成的物質 (色素)，這些藻類被蝦蟹食用後，其中的蝦紅素存在於蝦蟹體內被科學家發現，因此得名。蝦紅素具優秀的抗氧化及抗發炎能力，甚至比維生素 C、E、輔酶 Q10 及 β-胡蘿蔔素等常見的抗氧化營養素更卓越。蝦紅素對人體的保健功效最常見的就是對眼部視力的改善，它可以透過促進眼部微血管血流量、眼球睫狀肌的調節張力，來改善眼睛健康，因此部分民眾會覺得服用蝦紅素後，可明顯感受到視覺更清晰。

市面上的蝦紅素產品其萃取來源大致分為兩類，一部分萃取自「紅球藻」是素食可食的；另一部分則是萃取自南極磷蝦或紅蝦，不適合素食民眾選購，因此購買前應仔細確認包裝說明。另外也需要注意，大多數保健食品為膠囊型，其膠囊體可能是明膠來源 (豬或魚皮)，或者混有魚油、蝦油等複方蝦紅素，都屬於葷食，素食民眾應注意購買食包裝是否標示確實。

### 🍌 我對蝦蟹過敏，也能吃蝦紅素嗎？

如同上述，若挑選來源為藻類來源，在建議的安全劑量下服用基本上不會導致過敏。而選擇藻類萃取來源的蝦紅素其重金屬汙染的可能性也較低，安全性較佳，對生態及食物鏈的破壞也較小，因此建議選擇藻類來源的蝦紅素。

### 🍌 蝦紅素除了護眼之外，還有其他功效嗎？

有研究指出，健康成人每日食用 12 毫克的蝦紅素，12 週後觀察到可顯著減少血中三酸甘油 (TG) 濃度，並增加血中高密度脂蛋白膽固醇 (HDL-C) 濃度<sup>註 1</sup>，可能有助於預防動脈粥樣硬化，因此對心血管有良好的保護效果。另外也有部分文獻提到，蝦紅素的抗氧化能力也能調節免疫系統，甚至認知功能等，但因為研究證據仍不足，還需要更多臨床資料來佐證。

若對您使用的保健食品或營養品有疑問，或者想購買符合自身需求的產品，歡迎至營養諮詢門診 (自費)，由營養師為您說明及規劃。

#### 參考文獻

註 1 Yoshida H, Yanai H, Ito K, Tomono Y, Koikeda T, Tsukahara H, Tada N. Administration of natural astaxanthin increases serum HDL-cholesterol and adiponectin in subjects with mild hyperlipidemia. *Atherosclerosis*. 2010 Apr; 209(2):520-3.



Dementia Joint Care Center.

# 新竹縣失智共同照護中心

## 本中心宗旨:

我們是一個關心「腦部健康」與「記憶力促進」的溫柔基地。無論是輕微的記憶變化，或對未來感到些許不安的長輩，都能在這裡找到安心的照顧、親切的支持，以及適合自己的生活節奏。

## 我們提供的服務:

- ↓ 門診掛號就診
- ↓ 專科醫師照護評估
- ↓ 檢驗科抽血檢查
- ↓ 心理師支持性會談
- ↓ 放射科電腦斷層檢查
- ↓ 放射核醫影像檢查

## ▶ 預約洽詢

☎ 03-5580558轉1276

🕒 服務時間週一至週五 08:00-17:00

❤️ 我們在這裡，陪您記住每一刻。

📍 302新竹縣竹北市興隆路一段199號 🌐 <https://www.cmu-hch.cmu.edu.tw/>

# 讚美英雄榜

## 醫療單位

單位	相關人員	單位	相關人員	單位	相關人員
一般外科	李博彰 主任秘書	胸腔外科	林佳穎 醫師	眼科	林淑芳 醫師
一般外科	夏正杰 醫師	胸腔外科	謝義山 醫師	神經外科	黃祥銘 部主任
心臟血管科	劉俊廷 內科系副院長	胸腔外科	楊雯理 醫師	胸腔暨重症科	吳宣鋒 醫師
大腸直腸外科	沈名吟 外科系副院長				

## 護理單位

單位	相關人員	單位	相關人員	單位	相關人員
急診	陳艷晴 護理長	6B 病房	曾怡潔 護理師	SICU	伍雅雯 護理師
門診	陶冠臻 護理師	SICU	施萱騏 護理師	SICU	賴語婕 護理師
門診	劉彥伶 護理師	SICU	高于喬 護理師	SICU	許鳳丹 護理師
恢復室	劉怡伶 護理師	SICU	王可茜 護理師	SICU	劉亞嵐 護理師
恢復室	曾馨慧 護理師	SICU	林怡璇 護理師	SICU	顏萱柏 護理師
恢復室	黃世棋 護理師	SICU	王羽晨 護理師	SICU	李泫鋹 護理師
血液透析室	郭伊庭 護理師	SICU	陳芷婷 護理師	SBR	護理人員
血液透析室	莊媚晴 護理師	SICU	王昀淇 護理師	NICU	護理人員



一般外科 | 夏正杰醫師



急診 | 陳艷晴護理長



胸腔外科 | 林佳穎醫師



胸腔外科 | 楊雯理醫師

家人日前因突發胃穿孔，情況緊急需立即手術，並安排加護病房治療。當時新竹地區各醫院加護病房皆已滿床，原本只能跨區尋找床位，但考量舟車勞頓及家屬照護人力，我們仍希望能在新竹就醫。

在這緊急時刻，特別感謝專師護理長陳艷晴，第一時間協助院內聯絡與醫療協調，積極協助尋找醫療資源，讓我們在焦急中看到希望。也感謝醫院同仁的幫助，順利保留到寶貴的加護病房床位。

同時，非常感謝夏正杰醫師，在了解家人病情後，即時伸出援手、協助安排手術。當時，因檢驗報告延誤，加上夜診即將開始，家屬十分焦急，所幸在李博彰醫師接手協助下，家人得以及時接受手術治療。

術後，家人在加護病房接受約一週的治療與觀察，病情逐漸穩定並順利轉入一般病房。期間非常感謝夏正杰醫師、楊雯理醫師、林佳穎醫師及加護病房全體護理師的專業治療與細心照護，讓家屬倍感安心。

這次就醫過程，讓我們深刻感受到醫療團隊的專業與溫暖照護，也由衷感謝能在如此互助友愛的環境中工作。

謹以此卡表達我們全家最誠摯的感謝與敬意。敬祝 平安順心

Thank you



### 竹北火車站

(全長 3.5 公里) 竹北火車站→新泰路→三民路→民權路→博愛路→博愛南路→興隆路→新竹附醫

竹北火車站←→新竹附醫							
停靠站	第一班	第二班	第三班	第四班	第五班	第六班	第七班
竹北火車站 (發車)	07:25	07:55	08:30	09:10	09:50	10:30	11:10
新竹附醫 (抵達)	07:37	08:07	08:42	09:22	10:02	10:42	11:24
停靠站	第一班	第二班	第三班	第四班	第五班	第六班	第七班
新竹附醫 (發車)	07:40	08:15	08:50	09:30	10:10	10:50	11:30
竹北火車站 (抵達)	07:52	08:27	09:02	09:42	10:22	11:02	11:43
新竹附醫←→竹北火車站							
停靠站	第八班	第九班	第十班	第十一班	第十二班	第十三班	第十四班
竹北火車站 (發車)	13:00	13:40	14:20	15:00	15:40	16:20	17:00
新竹附醫 (抵達)	13:12	13:52	14:32	15:12	15:52	16:32	17:12
停靠站	第八班	第九班	第十班	第十一班	第十二班	第十三班	第十四班
新竹附醫 (發車)	13:20	14:00	14:40	15:20	16:00	16:40	17:20
竹北火車站 (抵達)	13:32	14:12	14:52	15:32	16:12	16:52	17:32

聯絡專線：0928-832-388

★各停靠站時間為預計到達時間，實際到達時間視交通路況略有異動，欲搭乘民眾可預先撥打聯絡專線洽詢駕駛員。

### 湖口新豐線

(全長 21.5 公里) 54-60 分鐘

湖口中興立體停車場←→新竹附醫			
停靠站	第一班	第二班	
中興立體停車場 (發車)	07:00	09:20	
湖口火車站	07:04	09:23	
波羅村三元宮	07:11	09:30	
中崙三元宮	07:18	09:37	
新豐池和宮	07:26	09:45	
新庄子永寧宮	07:31	09:50	
鳳蓮宮	07:44	10:01	
新竹附醫 (抵達)	08:05	10:20	
新竹附醫←→湖口中興立體停車場			
停靠站	第一班	第二班	第三班
新竹附醫 (發車)	08:15	10:30	14:00
鳳蓮宮	08:36	10:47	14:19
新庄子永寧宮	08:48	11:00	14:31
新豐池和宮	08:52	11:04	14:35
中崙三元宮	08:59	11:11	14:42
波羅村三元宮	09:06	11:18	14:49
湖口火車站	09:13	11:25	14:56
中興立體停車場 (抵達)	09:16	11:27	14:59

聯絡專線：0972-512-968

★各停靠站時間為預計到達時間，實際到達時間視交通路況略有異動，欲搭乘民眾可預先撥打聯絡專線洽詢駕駛員。

### 關西新埔線

(全長 24 公里) 45-65 分鐘

關西←→新竹附醫				
停靠站	第一班	第二班	第三班	第四班
關西新竹客運	06:50	09:30	12:50	14:50
關西鎮公所	06:52	09:32	12:52	14:52
關西老人會館	06:53	09:33	12:53	14:53
關西鎮農會石光辦事處 (7-11)	07:00	09:40	13:00	15:00
美麗華大社區	07:05	09:47	13:07	15:07
新埔國民小學	07:08	09:50	13:10	15:10
新埔衛生所	07:10	09:52	13:12	15:12
新埔臺灣菸酒公司 (7-11)	07:12	09:55	13:15	15:15
新竹附醫	07:36	10:19	13:39	15:39
新竹附醫←→關西				
停靠站		第二班	第三班	第四班
新竹附醫		11:50	13:50	17:00
新埔臺灣菸酒公司 (7-11)		12:18	14:18	17:30
新埔衛生所		12:20	14:20	17:34
新埔國民小學		12:22	14:22	17:38
美麗華大社區		12:26	14:26	17:42
關西鎮農會石光辦事處 (7-11)		12:34	14:34	17:50
關西老人會館		12:40	14:40	17:56
關西鎮公所		12:42	14:42	17:58
關西新竹客運		12:44	14:44	18:00

聯絡專線：0919-687-677

★各停靠站時間為預計到達時間，實際到達時間視交通路況略有異動，欲搭乘民眾可預先撥打聯絡專線洽詢駕駛員。

### 為恭線

為恭醫院 (發車)	新竹附醫 (抵達)	新竹附醫 (發車)	為恭醫院 (抵達)
7:40	8:15	8:20	9:00
12:50	13:25	12:10	12:50
		13:30	14:10
		17:10	17:50

聯絡專線：0988-170-250

★各停靠站時間為預計到達時間，實際到達時間視交通路況略有異動，欲搭乘民眾可預先撥打聯絡專線洽詢駕駛員。

## 新竹高鐵 (全長 5.6 公里) 新竹附醫→院區道路→福興一路→縣政十三路→高鐵七路→新竹高鐵

新竹附醫←→新竹高鐵					
停靠站		第二班	第三班	第四班	第五班
新竹附醫 (發車)		12:15	15:45	16:40	17:30
新竹高鐵 (抵達)		12:35	16:05	17:00	18:00
停靠站	第一班	第二班	第三班	第四班	
新竹高鐵 (發車)	08:05	12:40	16:10	17:05	
新竹附醫 (抵達)	08:25	13:00	16:30	17:25	

聯絡專線：0972-512-968

★各停靠站時間為預計到達時間，實際到達時間視交通路況略有異動，欲搭乘民眾可預先撥打聯絡專線洽詢駕駛員。

## 新竹附醫停車場 本院停車場共計有汽車停車位 1000 格，機車停車位 828 格

收費標準			
停車類別	臨時停車費	電動車專用充電停車格使用者加收費率	
		充電使用費	車格占用費
汽車	每小時 30 元	每度電 6 元	<b>(1) 有充電：</b> 充電完成後，逾 60 分鐘未駛離電動車格者，自 61 分鐘開始收取超時占用費，每逾 30 分鐘加收新台幣 10 元，並回溯前 60 分鐘之費用。 <b>(2) 未充電：</b> 駛入電動車格，未使用充電樁者 (含一般汽車及電動汽車)，自 61 分鐘開始收取占用費，每逾 30 分鐘加收新台幣 10 元，並回溯前 60 分鐘之費用。
機車	每一次 20 元	—	—
備註	● 汽車：臨時停車費當日上限 150 元，跨日重計。 ● 停車場管理室聯絡電話：03-657-1021 ● 機車：臨時停車費以次計費，跨日重計。		

本院自 113 年 4 月 1 日起，取消門、急診病人停車優惠。繳費收據之條碼不再折抵 1 小時停車費。

優惠對象	汽車	機車
住院病人	三、五日租優惠	無
血液透析病人	優免 6 小時	優免 1 次
高級健檢者	優免 4 小時	優免 1 次
血友病友	優免 2 小時	優免 1 次
體外反博治療病人	優免 3 小時	優免 1 次
備註：	(1) 上述優惠方案僅適用於臨時停車費。 (2) 充電使用費與電動車格占用費不予優惠。 (3) 住院病人優惠方案請於入場當日至醫療大樓地下一樓停車場管理室辦理。	



## 中國醫藥大學新竹附設醫院交通路線圖

院址：新竹縣竹北市興隆路一段 199 號  
電話：03-5580558

# 診斷書費用修訂說明

本院自民國 115 年 2 月 01 日起，依衛生主管機關規範調整各項診斷書收費標準。然而，於作業系統設定過程中，『乙種診斷書複印費』發生設定錯誤，致原應為每份新臺幣 50 元的複印費，誤設為每份新臺幣 200 元。此為本院內部設定失誤，特此說明如下：

## 一、錯誤內容

項目：乙種診斷書複印費

○ 正確費用：每份 50 元

✗ 錯誤設定：每份 200 元

## 二、影響期間

本項錯誤自 115 年 2 月 01 日至 3 月 23 日

錯誤發現並修正止。

## 三、已完成之處置

1. 本院已立即修正系統設定，恢復正確之複印費標準（50 元 / 份）。
2. 對於期間內因誤設定而超額收費之民眾，本院將憑民眾所攜回之收據正本，退還差額。
3. 本院已加強內部流程查核，以避免類似情形再次發生。

## 四、本院致歉聲明

本次因作業疏失造成民眾不便，本院深致歉意。未來將更加強化行政流程與費用審核，提供更周全之服務。

# 成人預防保健

免費

### 服務對象

每 5 年一次  
30 歲以上，未滿 40 歲

每 3 年一次  
40 歲以上，未滿 65 歲

每 1 年一次  
65 歲以上  
55 歲以上原住民  
35 歲以上小兒麻痺者

需攜帶戶口名簿

### 服務項目

基本  
檢查

問卷疾病史、家族史、服藥史  
健康行為、憂鬱檢測等)

● 身高、體重、血壓、身體質量指數(BMI)、腰圍

抽血  
驗尿

● 血液生化檢查：飯前血糖、總膽固醇  
三酸甘油酯、高密度脂蛋白膽固醇  
AST(GOT)、ALT(GPT)、肌酸酐、尿酸  
● 尿液檢查：蛋白質  
● 腎絲球過濾率計算

健康  
諮詢

● 戒菸/檳榔、節酒、規律運動  
維持正常體重、健康飲食  
事故傷害預防、口腔保健  
腎病預防衛教指導

### 本院流程

攜帶健保卡  
空腹 8 小時

掛號  
家醫科門診

插健保卡  
報到，敲門  
告知護理師，今日欲執行成人健康檢查

衛生福利部國民健康署   新竹縣政府衛生局   中國醫藥大學新竹附設醫院 關心您   經費來自於品健康福利捐補助 [廣告]

## ◎ 社區講座 ◎

日期	星期	時間	主題	主講人	地點	開放一般民眾參加
115.5.7	四	14:00-16:00	全口重建的選擇	牙科 陳則元醫師	台灣科學工業園區科學工業同業公會	◎
115.5.11	一	08:30-10:10	心血管疾病預防及治療	家醫科 胡松林主任	理髮美容職業 2 會	◎
115.5.11	一	15:10-16:40	糖尿病肌少症營養	營養師 黃琳惠	新竹縣衛生局	
115.5.12	二	09:00-10:00	慢性心血管疾病	心臟科 郭哲瑋醫師	金華市民活動中心	◎
115.5.18	一	10:00-11:00	白內障	眼科 張家睿醫師	關東里市民中心	◎
115.5.19	二	10:00-11:00	癌症篩檢	血腫科 何維軒醫師	金華市民活動中心	◎
115.5.29	五	10:00-11:00	校園宣導講座	兒科 曾思穎醫師	博愛國中	



講座依現場為主，本院粉絲專頁提供線上互動，歡迎掃描 QR 或臉書搜尋「中國醫藥大學新竹附設醫院」與我們零距離零時空接觸喔！

## ◎ 門診團衛 ◎

日期	星期	時間	主題	主講人	地點
115.5.15	五	10:30-11:00	慢性鼻炎鼻腔清洗	鍾秋茹 護理師	二樓內科門診區

## ◎ 糖尿病團體衛教 ◎

日期	星期	時間	主題	主講人	地點
115.5.26	二	10:30-11:00	甜蜜夏日水果聰明吃，穩糖又消暑	陳宛伶 營養師	二樓門診區

## ◎ 癌症希望講座 ◎

日期	星期	時間	主題	主講人	地點
115.5.5	二	14:00-14:30	癌症中醫輔助治療	中醫科 王禎佑醫師	醫療大樓一樓大廳

# 麻醉前評估門診 於非國定假日之星期一至五開診

1. 需麻醉之常規手術、治療或無痛腸胃鏡檢病人請最晚於前一日完成麻醉前評估。
2. 局部麻醉病患無需進行此評估。
3. 請於門診時間至 3 樓手術室，於診間外依序抽取號碼牌，等候叫號進入診間評估，並於候診期間於診間外電腦填寫麻醉前自我評估表。
4. 門診報到時間（**上午診 08:30 ~ 11:50**；**下午診 13:30 ~ 16:50**）