

6

月

2025 JUNE

門診時間表

OPD SCHEDULE

- 1 掛號須知、掛號服務、預約掛號、就醫注意事項
- 2 病房收費、門診部分負擔減免身分、藥費部分負擔
病歷影本及拷貝 X 光申請流程
- 3 心臟血管科、胸腔暨重症科、消化科（肝膽腸胃科）
腎臟內科、風濕免疫科、內分泌暨新陳代謝科
- 4 感染科、一般內科、家庭醫學科、職業醫學科、神經科
- 5 身心醫學科 / 兒童心智科、兒科、復健科
- 6 中醫科、一般外科、乳房外科、減重外科、胸腔外科
- 7 心臟血管外科、大腸直腸外科、整形外科、皮膚科、眼科
婦產科
- 8 耳鼻喉科、生殖醫學中心、泌尿科、神經外科、骨科
AI 微創脊椎中心
- 9 疼痛科、血液腫瘤科、血友病暨血栓中心
癌症整合輔助治療中心、放射腫瘤科、核子醫學科
臨床營養科、牙科、健康檢查暨健康促進中心
- 10 主治醫師簡介
- 11-15 特色醫療
- 16 讚美英雄榜
- 17 交通接駁服務
- 18 院區配置圖
- 19 預約慢箋領藥、衛教活動

6月 JUNE

日	一	二	三	四	五	六
1 初六	2 初七	3 初八	4 初九	5 芒種	6 十一	7 十二
8 十三	9 十四	10 十五	11 十六	12 十七	13 十八	14 十九
15 二十	16 廿一	17 廿二	18 廿三	19 廿四	20 廿五	21 夏至
22 廿七	23 廿八	24 廿九	25 六月	26 初二	27 初三	28 初四
29 初五	30 初六					



高壓氧治療中心啟用



召募

♥ 專 師 年薪達 **130萬**
♥ 護理師 年薪達 **100萬**
☎ 召募電話: 03-5580558分機2052

掛號須知

中國醫點通 APP 下載路徑



Apple



Google Play

宗旨：促進人類健康基本人權

價值：以病人為尊，以員工為重，以醫院為榮

1、建立全人，優質，安全之醫療環境

2、成為急難重症及癌症醫學中心

3、強化管理，建立中國醫療體系

4、發展全人醫學教育，培養全員學習能力

5、結合大學資源，致力本土化及優質化研究

6、發展國際醫療服務，提昇國際醫療地位

願景：成為世界一流的中西醫學中心

掛號服務

1. APP 服務：行動掛號、預約查詢、進度查詢、用藥服務
衛教資訊、交通資訊、就醫指南、中藥服務

2. 網路掛號服務：網址 www.cmu-hch.cmu.edu.tw

（網路掛號初診個案，請攜帶身分證件及健保卡至本院掛號櫃台報到，才可至診間報到看診）

3. 人工掛號服務（03）558-0111 週一至週五 8:00-12:00，13:00-17:00

4. 電腦自動掛號機：醫療大樓 1 樓大廳（每日 7:30 開始可掛現場號）

5. 現場掛號服務：醫療大樓掛號服務時間

自上午 5:30 開放大廳等候，7:00 抽號碼牌，7:30 開始掛號。

預約掛號

1. 二個月內都可以掛號（不含二個月後的今天，若十月十日掛號，可預約十二月九日之前的門診時間）。
2. 掛當日門診，請於上午 11:30 以前，下午 4:30 以前，晚上 8:30 以前掛號，並請於上述時間前至診間報到。
3. 取消掛號：請於當次門診結束前辦理。
4. 約診掛號：須由診間醫師掛號或開出約診單後至櫃台掛號。



就醫注意事項

若有任何掛號與費用問題，敬請於（週一至週五 08:00-17:00）

來電（03）558-0558 轉 1026、1027 詢問，謝謝您的配合！

- 一、門診看診時間：週一至週五：早上 8:30-12:00，下午 1:30-5:00，晚上 6:00-9:00 週六：早上 8:30-12:00
門診注射室時間：週一至週五：早上 08:00-17:00 週六：早上 08:00-12:00
- 二、初診與住院病人請簽署一般同意書，以保障您的就醫權利；初診病人請於看診前先到櫃檯確認基本資料，感謝您的配合。
- 三、未攜帶健保 IC 卡緊急就醫者，請於十日內，補件及退費手續。
- 四、慢性病連續處方箋第二、三次領藥，請至櫃台批價或使用慢箋機。
藥局領藥服務時間：週一至週五 8:00-22:00；週六 8:00-12:00，國定假日領藥依門診時間而定，其餘時間恕不接受領藥服務。藥物諮詢專線：（03）558-0558 轉 1054。（另提供藥來速服務，詳情請參閱封面）
- 五、「初診已電話掛號的病患」請於門診看診時間（上午 11:30 以前，下午 4:30 以前，晚上 8:30 以前）：至掛號櫃檯辦理報到。
- 六、門診叫號原則：依診間燈號由 1.2.3。開始叫號，6-10 號為初診保留號碼。
- 七、過號病人看診方式：兩個順號安插一個過號（或看報告），插卡報到後，未及時到診，需於報到時間內，重新插卡報到。
- 八、門診時間表記載的醫師請假日期僅供參考：網路掛號點選個別醫師，可查詢最新請假訊息或利用「App 查詢行動掛號系統」；歡迎利用網路或 APP 可查詢看診進度，節省您等候的時間。
- 九、維護門診看診品質，進入診間看診請關閉行動電話。
- 十、冒用他人健保卡將觸及刑法，本院將依法處理。看診請配合雙證確認身分須帶身分證及健保 IC 卡，6 歲以下請帶健保 IC 卡及兒童健康手冊。
- 十一、近日常有詐騙集團冒用本院名義，進行詐騙，請小心查證，以免受騙，可打 165 向警政單位報案。
- 十二、癌症篩檢櫃檯及轉診櫃檯週六、週日及國定假日停止服務，民眾若持轉診單請至批價掛號櫃檯掛號、持糞便檢驗單請至 B1 檢驗科領取採便管；乳癌篩檢及子宮頸抹片篩檢請於週一至週五 8:00~17:00 來電預約（03）558-0558 #1804、口腔篩檢諮詢（03）558-0558 #1803

◎意見反應管道

電話：(03) 558-0558 Mail：cmuhch.answer@tool.caaumed.org.tw
意見箱：醫療大樓各門診區及各病房區

◎病人就醫安全指引

1. 確認您所要看診的科別及主治醫師。
2. 確認醫師完全了解您的主訴。
3. 當您有疑問時，應勇於向醫院提出反應及建議。
4. 確認醫師針對您病情需要給予必要的處置、處方、檢驗、檢查。
5. 確認醫師、護理人員、醫事人員對您的健康問題及治療方法已充分提供需要的醫療資訊。
6. 確認您在沒有疑慮之情況下接受醫療服務。
7. 確認醫師完全瞭解您曾對何種藥物過敏、長期服用之藥物及特殊身體狀況（如懷孕務必告知）。
8. 確認醫院藥局對您的處方完全核對與解說。

◎國民健康署免費五項癌症篩檢（請攜帶健保卡）

1. **子宮頸癌篩檢**：適用對象：30歲以上曾有性經驗的婦女，每年皆可做一次篩檢。
25歲至29歲曾有性經驗的婦女每三年一次篩檢。
2. **口腔篩檢**：適用對象：年滿30歲以上，有抽菸、嚼檳榔者，不論性別，皆可以受檢。
3. **乳癌篩檢**：適用對象：年滿40歲以上，75歲以下的婦女，每2年可做一次篩檢。
4. **大腸直腸癌篩檢**：年滿45歲以上，75歲以下或年滿40歲至44歲具一等親大腸癌家族史者，每2年可做一次大便潛血篩檢。
5. **肺癌篩檢-適用對象**：一等親具肺癌家族史、重度吸菸者（有年齡限制請來電諮詢）

五癌篩檢諮詢櫃檯：醫療大樓1樓大廳

（週一至週五8:30-12:00, 13:30-17:00）

諮詢電話：(03)558-0558轉1803、1804

◎加護病房位置及探訪時間（門禁管制時間：夜間22:00～翌日06:45）

I C U：（醫療大樓3樓）：上午10：30-11：00

嬰兒室：（醫療大樓5樓）：上午11:00-11:30／晚上19:00-19:30

※為了您及家人的健康，入內訪客請先洗手並戴口罩。

病房收費標準

雙人房	2,300 元 / 天
單人房	4,000 元 / 天
特等病房	8,000 元 / 天

門診部分負擔減免身分（繳費時敬請主動出示證件）

1. 榮民、福保	免部分負擔	6. 產檢	免部分負擔
2. 重大傷病		7. 三歲以下	
3. 肺結核手冊		8. 殘障手冊	部分負擔 50 元
4. 職業傷害		9. 住院、手術 第一次回診	
5. 百歲人瑞		10. 轉診	

藥費部份負擔

藥費	藥費部分負擔	藥費	藥費部分負擔
100元以下	0元	601-700元以下	120元
101-200元以下	20元	701-800元以下	140元
201-300元以下	40元	801-900元以下	160元
301-400元以下	60元	901-1,000元以下	180元
401-500元以下	80元	1,001元以上	200元
501-600元以下	100元		

為保障醫療品質，維護病患權益，辦理出院手續，因個人因素逾 12-16 點出院病患，需加收百分之五十的病房費用，延至下午 16 點後出院者，需負擔全額病房費用。

病歷影本及拷貝 X 光申請流程（為避免重複檢查，請善用影像資源共享（CT、MRI、PET）珍惜健保資源）

申請種類	1.X 光片		2. 病歷複印	3. 中文病歷摘要
申請地點	醫療大樓一樓批價掛號櫃檯 「複印病歷申請 / 領取處」		網路申請	
申請時間	週一至週五 / 上午 08:30-12:00 下午 13:00-17:00 週六 / 上午 08:30-12:00 註：超過受理時間於次一工作日辦理現場取件須等候 90 分鐘；亦可預約取件，以減少您等候時間。		cmuhch.record@tool.caaumed.org.tw 網路收件後，3 日內以電話確認核對證件及取件時間	
申請程序	醫療大樓一樓批價掛號櫃檯 「複印病歷申請 / 領取處」申請（無須收掛號費）		填寫「病歷資料複製申請單」； 代理人申請須檢附「代理人委託同意書」	
領取地點	1. 醫療大樓一樓批價掛號櫃檯 「複印病歷申請 / 領取處」取件		網路收件後，3 日內以電話通知至醫療大樓一樓批價掛號櫃檯「複印病歷申請 / 領取處」確認身分證明文件及批價繳費取件。	
申請資格及相關證明文件	病人本人申請		身分證正本始得申請。	
	委託代理人申請		①病人身分證（正本） ②代理人身分證（正本） ③病人之委託同意書 （請事先填寫及用印）	
	未成年人資料申請		1. 由法定代理人申請： ①法定代理人身分證（正本） ②法定代理人與病人之關係證明文件（戶口名簿或病人身分證正本） 2. 由代理人申請： ①法定代理人身分證（正本） ②法定代理人與病人之關係證明文件（戶口名簿或病人身分證正本） ③法定代理人之委託同意書 ④代理人身分證正本	
	往生者資料申請		1. 具繼承權者之身分證正本 2. 與病人之關係證明文件正本 3. 病人除戶證明（戶籍謄本或死亡證明書正本） ※ 本項如由代理人申請，需備齊前述資料及委託同意書、代理人身分證件正本。	
收費標準	1. 病歷、報告影本：基本費 200 元（10 張以內）；每加印一張加收 5 元。 2. 彩色檢查報告及外傷照片列印：基本費 200 元（5 張以內）；每加印一張加收 40 元。 3. 光碟片：單項檢查 200 元；第二項至第六項檢查每增加一項增加 50 元；七項以上檢查為 500 元，（如超過一片光碟，每片再加收 100 元）。 4. 中文病歷摘要：650 元 / 科 / 份、7-14 工作天取件。 備註：保險公司案件請來函查詢。			

備註：保險公司案件請來函查詢。



時段	診間	星期一 MON (2.9.16.23.30)	星期二 TUE (3.10.16.24)	星期三 WED (4.11.17.25)	星期四 THU (5.12.18.26)	星期五 FRI (6.13.19.27)	星期六 SAT (7.14.20.28)
內科部 心臟血管科 (醫療大樓 2 樓) Cardiology							
高血壓性心臟病、冠狀動脈疾病、心臟衰竭、心律不整、瓣膜性心臟病、心肌病變、周邊動靜脈疾病、先天性心臟病、三高整合治療							
上午	201	郭哲瑋 18516	林罔宏 13085 暈厥治療門診	林罔宏 13085 猝死預防門診	鍾黎炤 14311	薛朝文 56431	郭哲瑋 18516
	202	楊晨佳 13397	鍾黎炤 14311	楊晨佳 13397	陳業鵬 8083	陳業鵬 8083	林博偉 23275
	203	劉俊廷 56239	薛朝文 56431	劉俊廷 56239	郭哲瑋 18516	劉俊廷 56239	
下午	201	鍾黎炤 14311	林罔宏 13085 節律器門診	鍾黎炤 14311	賴緯聰 56432 心律不整門診	林博偉 23275	停診 6/16劉俊廷56239
	202	薛朝文 56431	賴緯聰 56432	陳業鵬 8083	楊晨佳 13397	楊晨佳 13397	
	203		林博偉 23275	賴緯聰 56432 (217診)	劉俊廷 56239 (232診) 自費及特約門診	劉俊廷 56239	
晚上	201	林罔宏 13085 心律不整門診	賴緯聰 56432 心律不整門診		林博偉 23275	郭哲瑋 18516	
	202	薛朝文 56431	鍾黎炤 14311		楊晨佳 13397		
胸腔暨重症科 (醫療大樓 2 樓) Thoracic Oncology							
胸悶、胸痛、慢性咳嗽、慢性阻塞性肺病、肺氣腫、支氣管炎、氣喘、肺部感染、肺炎、肺結核、肺纖維化疾病、肺癌診治、打鼾、睡眠呼吸障礙、肺復原、高壓氧							
上午	216	鄭博斌 14361 09:00開始看診 高壓氧	李仁智 7901 睡眠呼吸障礙	沈孟芳 (女) 31754	莊子儀 55689	李仁智 7901 睡眠呼吸障礙	停診
下午	216	李仁智 7901	吳宣鋒 85792	吳宣鋒 85792	鄭博斌 14361 高壓氧		6/2~6/12鄭博斌14361全診 6/16鄭博斌14361 6/18~6/23李仁智7901全診
晚上	216		鄭博斌 14361 高壓氧				
消化科 (肝膽腸胃科) (醫療大樓 2 樓) Gastroenterology (Hepatobiliary)							
食道：逆流性食道炎、早期食道癌、喉頭異物感、吞嚥困難(不順)、誤食異物(魚刺假牙或其他物品)、食道狹窄、巴瑞氏食道追蹤。胃：胃潰瘍/出血、胃炎、早期胃癌、胃息肉、胃黏膜下腫瘤、幽門螺旋桿菌殺菌治療。十二指腸：十二指腸潰瘍/出血、十二指腸炎、十二指腸黏膜下腫瘤、十二指腸壺腹部病變。肝/膽/胰：B/C肝治療及定期篩檢、肝癌、肝硬化、膽結石、膽管炎、膽管結石、膽管狹窄、急性慢性胰臟炎、施打B肝疫苗。大腸：潰瘍性大腸炎、克隆氏症、息肉切除、憩室出血。無痛式腸胃鏡、內視鏡超音波、早期腸胃道癌症內視鏡切除術、膽胰管內視鏡檢查與治療 肥胖與代謝症候群治療							
上午	213	范峻維 55235		劉佩嘉 56492	黃俊文 56256	范峻維 55235	劉佩嘉 56492
	215			鄧冠宇 25388			
下午	213	劉佩嘉 56492	黃俊文 56256	黃俊文 56256	范峻維 55235		停診 6/16-6/17馮俊龍6604 全診
	215	鄧冠宇 25388	馮俊龍 6604 潰瘍性大腸炎、克隆氏症		鄧冠宇 25388		
晚上	213				劉佩嘉 56492	黃俊文 56256	
	215	馮俊龍 6604	鄧冠宇 25388				
腎臟內科 (醫療大樓 2 樓) Nephrology							
慢性腎衰竭、急性腎衰竭、血液透析、腹膜透析、水腫、血尿、蛋白尿、泌尿道感染、電解質不平衡、高血壓、糖尿病							
上午	225	張恩碩 56129	林旻暉 56130	楊雅斐 (女) 6088	林旻暉 56130	楊雅斐 (女) 6088	停診
下午	225	楊雅斐 (女) 6088	林旻暉 56130 6/10、6/17、6/24	張恩碩 56129	楊雅斐 (女) 6088	張恩碩 56129	6/11張恩碩56129午診 6/26-6/30楊雅斐6088全診 6/23-6/27張恩碩56129
晚上	225	張恩碩 56129				林旻暉 56130	全診
風濕免疫科 (醫療大樓 2 樓) Immunology and Rheumatology							
各式關節炎(紅、腫、熱、痛、活動受限)、高尿酸、痛風、骨關節炎、僵直性脊椎炎。各式血管炎及抗磷脂症候群。乾燥症(嘴乾、口乾、眼睛乾等症狀)。各式免疫風濕病：紅斑性狼瘡(SLE)、類風濕性關節炎、多發性肌炎、皮肌炎。							
上午	219		洪偉哲 12710	楊凱介 30870 6/4、6/18	洪明理 (女) 56396	洪明理 (女) 56396	洪明理 (女) 56396
下午	218		洪明理 (女) 56396	洪明理 (女) 56396			停診
晚上	219	洪明理 (女) 56396					6/13-6/14洪明理56396 早診
內分泌暨新陳代謝科 (醫療大樓 2 樓) Division of Endocrinology and Metabolism							
糖尿病衛教室 (211 診) 時間 上午 08:00 ~ 12:00, 下午 13:00 ~ 17:00							
甲狀腺疾病、糖尿病、肥胖、高血壓症、高尿酸、痛風、腦下垂體病變、腎上腺、副甲狀腺病變及各種內分泌異常、肢端肥大症。							
上午	217	黃以奇 56168		謝明蓁 (女) 150177	謝明蓁 (女) 150177	黃以奇 56168	
下午	217		謝明蓁 (女) 150177				
晚上	217	謝明蓁 (女) 150177	謝明蓁 (女) 150177 自費特約門診	黃以奇 56168			

時段	診間	星期一 MON (2.9.16.23.30)	星期二 TUE (3.10.16.24)	星期三 WED (4.11.17.25)	星期四 THU (5.12.18.26)	星期五 FRI (6.13.19.27)	星期六 SAT (7.14.20.28)
感染科 (醫療大樓 2 樓) Infectious Disease							
發燒、蜂窩性組織炎、手術後感染症、呼吸道感染 (普通感冒、流行性感冒、肺炎)、接觸性傳染病治療與諮詢、泌尿與生殖系統感染、旅遊相關傳染病與法定傳染病、免疫不全感染症、結核病、成人疫苗							
上午	221			張凱音 (女) 55170	張凱音 (女) 55170		
下午	221	張凱音 (女) 55170			張凱音 (女) 55170		
一般內科 (醫療大樓 2 樓) General Internal Medicine							
上午	201	郭哲瑋 18516	薛朝文 203診56431		鍾黎炤 14311	薛朝文 56431	郭哲瑋 18516
	202		鍾黎炤 14311		郭哲瑋 203診18516		林博偉 23275
	272		鍾智淵 55052	鍾智淵 55052	鍾智淵 55052		
下午	201	鍾黎炤 14311		鍾黎炤 14311	賴緯聰 56432	林博偉 23275	
	202	薛朝文 56431	賴緯聰 56432				
	203		林博偉 23275	賴緯聰 206診56432			
	221	張凱音 (女) 55170			張凱音 (女) 55170		
晚上	201		賴緯聰 56432		林博偉 23275	郭哲瑋 18516	
	202	薛朝文 56431	鍾黎炤 14311				
家庭醫學科 (醫療大樓 2 樓) Family Medicine 糖尿病衛教室 (211 診) 時間 上午 08:00 ~ 12:00, 下午 13:00 ~ 17:00							
糖尿病、高血壓、血脂異常、痛風暨高尿酸血症、貧血、皮膚疾患、健檢諮詢、感冒、急性腸胃炎、過敏暨尊麻疹、成人健檢、戒菸門診							
上午	206	莊凱婷 (女) 24650 慢性病及三高前期	莊凱婷 (女) 24650 慢性病及三高前期			莊凱婷 (女) 24650 過敏性疾病的追蹤	
	207	王郁晴 (女) 56579 成人健檢	王郁晴 (女) 56579 含戒菸門診	施維怡 (女) 56442 成人健檢	王郁晴 (女) 56579 戒菸門診及成人健檢	施維怡 (女) 56442 慢性代謝症候群	
	209	劉晟昊 55237	胡松林 13437 糖尿病整合門診	劉晟昊 55237	胡松林 13437	胡松林 13437 含戒菸門診	劉晟昊 55237 含戒菸門診
	217		施維怡 (女) 56442 三高整合門診				
下午	206	施維怡 (女) 56442 含戒菸門診		王郁晴 (女) 56579 戒菸門診	施維怡 (女) 56442 三高整合門診	王郁晴 (女) 56579 含新冠成人疫苗施打	
	207	劉晟昊 55237 預立醫療照護自費諮詢 (222診) (約診)	王郁晴 (女) 56579 三高整合門診				
	209	胡松林 13437 糖尿病整合門診		胡松林 13437 骨鬆暨多重用藥門診			停診 6/1-6/2劉晟昊55237全診
晚上	206	施維怡 (女) 56442 慢性病及三高整合門診		莊凱婷 (女) 24650 慢性病及三高整合門診	王郁晴 (女) 56579 慢性病及三高整合門診		
	209	劉晟昊 55237	胡松林 13437 三高整合門診			劉晟昊 55237 慢性病及三高整合門診	
職業醫學科 (醫療大樓 2 樓) Occupational Medicine ※ 職業醫學科 222 門診：職業病初診者上午診請於 10:00 前報到，下午診請於 15:00 前報到							
職災後重建、職業病認定、過勞、協助職業傷病的勞工工作能力評估、復工、配工安排、各大工廠職業病訪廠服務工作等，加強職業災害預防觀念、促進勞工就業安全							
上午	222					施蒨蒨 (女) 150200	
下午	222			施蒨蒨 (女) 150200	施蒨蒨 (女) 150200		
神經科 (醫療大樓 2 樓) Neurology ※ 顫磁刺激病人加掛請撥分機 2210							
頭痛、眩暈、癲癇、腦中風、巴金森氏症、失智症、手麻、腳麻、顏面神經麻痺、三叉神經痛、自律神經失調、睡眠障礙、神經痛、肌張力不全、肉毒桿菌注射、腕隧道症候群、經顫磁刺激、糖尿病神經病變							
上午	265	陳睿正 13132	王書庭 150013				王書庭 150013
	266	錢駿 56247 偏頭痛			錢駿 56247		
	267		龔瑋翎 (女) 20364	陳貝強 22040	龔瑋翎 (女) 20364	王書庭 150013	陳貝強 22040
下午	265				王書庭 150013 週邊神經病變		
	266	陳式一 (女) 23227	錢駿 56247 腦血管診斷		錢駿 56247		停診 6/1-6/10龔瑋翎20364全診 6/2陳貝強22040夜診 6/14王書庭150013早診 6/23陳式一-23227午診
	267	龔瑋翎 (女) 20364	陳貝強 22040 增生治療/疼痛注射	王書庭 150013 偏頭痛		陳貝強 22040 偏頭痛	
晚上	267	陳貝強 22040	龔瑋翎 (女) 20364 偏頭痛	錢駿 56247 (266診)	龔瑋翎 (女) 20364		



時段	診間	星期一 MON (2.9.16.23.30)	星期二 TUE (3.10.16.24)	星期三 WED (4.11.17.25)	星期四 THU (5.12.18.26)	星期五 FRI (6.13.19.27)	星期六 SAT (7.14.20.28)
身心醫學科 Psychiatry / 兒童心智科 Child Psychiatry (醫療大樓 1 樓)							
失眠、緊張焦慮、恐慌、換氣過度、強迫症、憂鬱症、躁鬱症、情緒控制問題、暴食厭食、疑心、幻覺、思覺失調症、記憶衰退、失智症、藥酒癮、網路成癮、社交恐懼、人際關係問題、衝動控制障礙、壓力調適困難、自律神經失調、腦神經衰弱、病因不明的頭痛、暈眩、耳鳴與身體不適、婦女與男性更年期身心症狀、精神官能症、器質性精神病、自閉症、注意力不足、過動症、發展遲緩(語言發展遲緩或社會互動發展遲緩)、智能障礙、學習障礙、情緒障礙、親子溝通困難、心理諮商、婚姻諮商、高階智能評估、經顱磁刺激治療							
上午	151	王明鈺 (女) 16211 含酒、藥癮門診	王明鈺 (女) 16211 青少年親善門診		林洪異 56555 含網路成癮門診	王明鈺 (女) 16211 兒童心智含發展評估門診	林洪異 56555 兒童心智及青少年親善門診
	152	陳柏安 56336 含網路成癮門診		陳柏安 56336 含酒、藥癮戒治	陳柏安 56336 含腫瘤心理評估	鄭映芝 (女) 83664	鄭映芝 (女) 83664
	153						陳柏安 56336
下午	151	林洪異 56555 兒童心智門診	林洪異 56555	王明鈺 (女) 16211 兒童心智含發展評估門診	陳柏安 56336 (約診)		
	152		鄭映芝 (女) 83664	鄭映芝 (女) 83664 含壓力及自律神經失調門診	鄭映芝 (女) 83664	鄭映芝 (女) 83664 失智與記憶評估門診	
	153			林洪異 56555 兒童心智門診	王明鈺 (女) 16211 員工關懷		
晚上	151		林洪異 56555 兒童心智及青少年親善門診	王明鈺 (女) 16211 (約診)	林洪異 56555 兒童心智及青少年親善門診		
	152	陳柏安 56336 含睡眠障礙門診		鄭映芝 (女) 83664		陳柏安 56336 含睡眠障礙門診	
兒科 (醫療大樓 5 樓) Pediatric ※ 週二下午卡介苗接種須於 15:30 前報到; 週六預防注射須於 11:00 前報到							
一般兒科、疫苗預防接種、新生兒科、兒童重症、血友病、胸痛、心雜音、心律不整、川崎病、心衰竭、腹痛、瘦弱、肥胖、成長不良、肝炎、黃疸、異物吞入、蛋白尿、血尿、尿道感染、水腎、尿床、尿崩、鼻炎、自體免疫疾病、頭痛、痙攣、氣管炎、胸痛、慢性咳嗽、睡眠檢查、地中海型貧血、兒童過敏免疫、精準醫療、發展評估、小兒腦神經疾病、腦部超音波、髖關節發育不良、髖關節超音波、結構性心臟病、肺高壓、胎兒心臟超音波、兒童胸腔疾病、兒童血液腫瘤、遺傳內分泌。 ※ 兒童發展聯合評估請至官網「兒童發展聯合評估中心」線上預約							
上午	501		陳思融 (女) 55789			林子晴 (女) 150294	
	502	陳思融 (女) 55789		陳思融 (女) 55789	黃偉垣 55975 發展聯合評估約診兼小兒神經特診		趙小慧 (女) 16161 小兒外科(9:00開始)
	503		謝承霖 55330 兒童胸腔特診(9:30開始)	鄧堯敦 56166 兒童心臟特診(09:00開始)	王明鈺 (女) 16211 兒童發展聯合評估約診	顏澤宇 27169	林子晴 (女) 150294 6/14、6/28
	505		廖祐玄 (女) 56291 兒童腸胃科 6/10、6/24 (9:00開始)		陳俊龍 56097 兒童發展聯合評估約診		
下午	501		陳思融 (女) 55789 卡介苗15:30前報到/預防注射		顏澤宇 27169	林子晴 (女) 150294	停診 6/2江宗諭150159午診 6/5黃偉垣55975早診 6/14趙小慧16161早診 6/18鄧堯敦56166早診 6/27顏澤宇27169早診 6/17謝承霖55330早診
	503		顏澤宇 27169 卡介苗15:30前報到/預防注射	顏澤宇 27169	林子晴 (女) 150294	朱子宏 56281 (13:00開始) 遺傳內分泌特診	
	505	江宗諭 150159 兒童腸胃科 (14:00開始)				彭慶添 0062 (502診) 血液腫瘤特診	
晚上	502	陳思融 (女) 55789	顏澤宇 27169 (503診)	林子晴 (女) 150294 (503診)			
復健科 (醫療大樓 1 樓) Rehabilitation 物理治療室開放時間：週一~週五 上午 08:00- 12:00 / 下午 13:00- 17:00 週一~週五 夜間 (採預約制) 17:00-21:00, 洽詢電話 03-5580558 分機 1125							
1. 各種慢性酸、痛與麻(腕隧道症候群、肌腱炎、網球肘、高爾夫球肘、媽媽手、板機指、痛風關節炎、五十肩(冰凍肩)) 2. 各種運動傷害、骨折及創傷關節僵化復健 3. 增生與再生 (PRP)、玻尿酸、肉毒桿菌注射治療 4. 超音波引導注射 5. 退化性關節炎、人工關節置換復健、骨質疏鬆治療與復健 6. 神經復健 (腦中風、創傷性腦傷、脊髓損傷復健) 7. 兒童復健 8. 心肺復健 9. 震波治療 10. 軟組織超音波檢查、與神經肌電圖檢查							
上午	116		賴宇亮 14688 復健門診+超音波導引疼痛注射		賴宇亮 14688 復健門診+超音波導引疼痛注射		
	118	何宇淳 55294 超音波檢查暨導引注射、門診		何宇淳 55294 超音波檢查暨導引注射、門診 11:30前報到	陳俊龍 56097 兒童發展聯合評估約診 (505診)	何宇淳 55294	
	120	陳俊龍 56097 超音波導引注射、增生療法	陳俊龍 56097 超音波導引注射、腕隧道神經增生療法			陳俊龍 56097	陳俊龍 56097 超音波導引注射、增生療法
下午	116	賴宇亮 14688 復健門診+超音波導引疼痛注射		賴宇亮 14688 復健門診+超音波導引疼痛注射			
	118	何宇淳 55294 (約診) (PRP、震波治療、門診)	何宇淳 55294 超音波檢查暨導引注射、門診	何宇淳 55294 運動傷害	陳俊龍 56097 (120診) 超音波導引注射、增生療法	何宇淳 55294	6/20何宇淳約診 (肉毒桿菌注射)
晚上	116	賴宇亮 14688 復健門診+超音波導引疼痛注射	何宇淳 55294 (118診)	賴宇亮 14688 復健門診+超音波導引疼痛注射	何宇淳 55294 (118診) 超音波檢查+導引注射		停診 6/5陳俊龍56097早診 (505診)
	120					陳俊龍 56097 復健門診、發展遲緩諮詢	

時段	診間	星期一 MON (2.9.16.23.30)	星期二 TUE (3.10.16.24)	星期三 WED (4.11.17.25)	星期四 THU (5.12.18.26)	星期五 FRI (6.13.19.27)	星期六 SAT (7.14.20.28)
中醫科（醫療大樓 7 樓）Chinese Medicine							
內婦兒科：心血管疾病、呼吸系統疾病、腸胃功能失調、失眠、頭痛、自律神經失調、青春痘、免疫功能失調、癌症體質調理、不孕症體質調理、痛經、月經失調、更年期、卵巢功能失調、內膜異位、小兒氣喘、憂鬱、焦慮、自律神經失調（胸悶心悸、腹脹腹瀉、便秘、頭暈痛等症狀）、恐慌等精神疾患							
針傷科：肩部疾病、運動傷害、關節術後沾黏、脫臼整復、關節炎、腰背痛、褥瘡、慢性未癒合傷口、中風後遺症、美顏針							
上午		陳亭霓 (女) 701 診	吳佩穎 (女) 701 診	陳亭霓 (女) 701 診	吳佩穎 (女) 701 診	吳佩穎 (女) 701 診	陳亭霓 (女) 701 診
		王禎佑 705 診	鄒曉玲 (女) 702 診 中醫癌症特別門診	王禎佑 705 診 中醫癌症特別門診	周書玉 (女) 703 診	鄒曉玲 (女) 702 診	鄒曉玲 (女) 702 診
		黃詩偉 706 診	周書玉 (女) 703 診	黃詩偉 706 診	王禎佑 705 診	周書玉 (女) 703 診 中醫癌症特別門診	周書玉 (女) 703 診
			王禎佑 705 診		黃詩偉 706 診	黃詩偉 706 診	王禎佑 705 診
			徐新政 708 診		徐新政 708 診	吳柏鋒 707 診	吳柏鋒 707 診
							徐新政 708 診
下午		吳佩穎 (女) 701 診	陳亭霓 (女) 701 診	陳亭霓 (女) 701 診	周書玉 (女) 703 診	陳亭霓 (女) 701 診	停診 6/7吳柏鋒19947早診 6/13吳佩穎150165全診 6/14陳亭霓28629早診 6/21周書玉21791早診 6/24-6/28王禎佑24864全診 6/28鄒曉玲22881早診
		鄒曉玲 (女) 702 診	周書玉 (女) 703 診	鄒曉玲 (女) 702 診	吳柏鋒 707 診	吳佩穎 (女) 705 診 含針灸美容門診	
		吳柏鋒 707 診	黃詩偉 706 診	周書玉 (女) 703 診	徐新政 708 診	黃詩偉 706 診	
		徐新政 708 診	徐新政 708 診	吳佩穎(佩芸) (女) 705 診		吳柏鋒 707 診	
				吳柏鋒 707 診			
晚上		吳佩穎 (女) 701 診	陳亭霓 (女) 701 診	吳佩穎 (女) 701 診	陳亭霓 (女) 701 診	陳亭霓 (女) 701 診	
		鄒曉玲 (女) 702 診	王禎佑 705 診	鄒曉玲 (女) 702 診	鄒曉玲 (女) 702 診	周書玉 (女) 703 診	
		王禎佑 705 診		周書玉 (女) 703 診	吳柏鋒 707 診	黃詩偉 706 診	
		黃詩偉 706 診		王禎佑 705 診	徐新政 708 診		
		吳柏鋒 707 診		吳柏鋒 707 診			
		徐新政 708 診					
醫師員代：徐新政 2762 黃詩偉 21800 鄒曉玲 22881 周書玉 21791 王禎佑 24864 吳柏鋒 19947 陳亭霓 28629 吳佩穎 150165							
外科部 一般外科（醫療大樓 1 樓）General Surgery							
內視鏡微創手術、肝膽胰手術（肝癌、膽囊炎、胰臟腫瘤）、腸胃道手術（胃癌、胃腸道腫瘤、潰瘍穿孔手術）、甲狀腺手術（甲狀腺癌、甲狀腺良性腫瘤）、疝氣手術（腹股溝疝氣、股疝氣、臍疝氣、切口疝氣）、皮膚及皮下腫瘤手術							
上午	108	李博彰 55217 疝氣微創手術	古君平 55236 乳房外科、甲狀腺	簡姿萍 150351 乳房外科、甲狀腺	夏正杰 56512 疝氣、內視鏡微創手術	李博彰 55217 內視鏡微創手術	古君平 55236 6/7-6/21
	110	夏正杰 56512 創傷手術		柯志燃 56467 肝臟腫瘤肝癌治療	柯志燃 56467 肝臟腫瘤肝癌治療	陳德鴻 13001	簡姿萍 150351 6/14-6/28 (108診)
下午	108	簡姿萍 150351	古君平 55236 乳房外科、甲狀腺(約診)	李博彰 55217 疝氣微創、甲狀腺、乳房外科	古君平 55236 內視鏡微創手術	簡姿萍 150351 乳房外科、甲狀腺	停診 6/2夏正杰56512 6/6簡姿萍150351 6/17-6/20簡姿萍150351 6/25-6/26夏正杰56512 6/30李博彰55217
	110	柯志燃 56467 肝臟腫瘤肝癌治療		夏正杰 56512 疝氣、內視鏡微創手術			
晚上	108		簡姿萍 150351	古君平 55236	夏正杰 56512		
乳房外科（乳癌中心）（醫療大樓 1 樓）Breast Cancer Center ※門診請於上午 11:00 前及下午 4：00 前報到							
乳房乳頭疼痛或不正常分泌物、乳房發炎、乳房腫瘤、乳房手術（乳房手術及治療、乳房良性腫瘤）							
上午	108		古君平 55236	簡姿萍 150351			
	513		廖庭儀 23259				停診
下午	108		古君平 55236 (約診)	李博彰 55217		簡姿萍 150351	6/6-6/18-6/20簡姿萍 150351
	513		廖庭儀 23259 (約診)		黃至豪 22651		6/17廖庭儀23259
減重中心 減重外科（醫療大樓 2 樓）Bariatric & Metabolic Surgery ※約診請電洽 03-5580558 分機 1233							
腹腔鏡胃縮小（胃袖狀切除）、腹腔鏡胃繞道、肥胖引起的併發症診治。減重代謝手術適用對象：1. 身體質量指數（BM）> -27.5 以上的糖尿病，可接受代謝手術改善血糖。2. BMI >= 30，可接受減重代謝手術改善長期健康風險。3. BMI >= 35 合併有糖尿病、高血壓或睡眠呼吸中止症等慢性疾病或 BMI >= 40 者。							
上午	232				李威傑 56404		停診
下午	232		夏正杰 56512	古君平 55236			6/3夏正杰56512
晚上	232	李威傑 56404					6/30李威傑 56404
胸腔外科（醫療大樓 1 樓）Thoracic Surgery							
胸部外傷、胸腔疾病（氣胸、膿胸、血胸）、肺部疾病（肺腫瘤、肺癌）、食道疾病（食道癌、胃食道逆流）、縱膈腫瘤、胸腔鏡手術							
上午	112			陳品儒 6035	陳品儒 6035		停診
下午	112		陳品儒 6035		陳品儒 6035	林佳穎 22168	6/12陳品儒6035
晚上	112	林佳穎 22168				林佳穎 22168	



時段	診間	星期一 MON (2.9.16.23.30)	星期二 TUE (3.10.16.24)	星期三 WED (4.11.17.25)	星期四 THU (5.12.18.26)	星期五 FRI (6.13.19.27)	星期六 SAT (7.14.20.28)
心臟血管外科 (醫療大樓 1 樓) Cardiac Surgery							
成人心臟外科手術、冠狀動脈繞道手術、心臟瓣膜置換或修補手術、心房顫動外科矯治手術、洗腎瘻管／人工血管建立與維護、腿部靜脈曲張治療、微創靜脈曲張手術、靜脈曲張美容治療、腿部慢性傷口整合治療							
上午	122	翁啟峰 55218 <small>約診 (106診)</small>	楊文義 150430	楊文義 150430	齊修瑜 55684	吳佳穎 24942	
下午	122	翁啟峰 55218 <small>(約診)</small>	楊文義 150430	翁啟峰 55218	楊文義 150430		
晚上	122			翁啟峰 55218	楊文義 150430		
大腸直腸外科 (醫療大樓 1 樓) Colorectal Surgery							
大腸直腸癌 (各式微創內視鏡手術治療、追蹤、高危險群篩檢)、肛門常見疾病 (痔瘡、瘻管、肛裂、膿瘍、肛門狹窄)、無痛大腸鏡檢查、大腸癌肉切除、下消化道出血、直腸脫垂、大腸憩室炎、人工肛門造口治療、排便功能檢查及諮詢							
上午	115	陳自諒 1757 <small>09:00開始看診</small>	沈名吟 (女) 55047	陳自諒 1757 <small>癌症特別門診 09:00開始看診</small>	蘇俞豪 56578	尤昭傑 70099	張巨成 55952
	231					沈名吟 (女) 55047 <small>自費特約門診</small>	
下午	111		張巨成 55952				停診
	115	邵彥誠 55709	沈名吟 (女) 55047 <small>約診</small>	沈名吟 (女) 55047	邵彥誠 55709	蘇俞豪 56578	6/27尤昭傑70099
晚上	115	張巨成 55952	尤昭傑 70099	尤昭傑 70099	蘇俞豪 56578	邵彥誠 55709	
美容中心 整型外科 (醫療大樓 1 樓) Plastic & Reconstruction Surgery ※ 預約請電洽 0355805558 分機 1238							
雙眼皮、眼袋、自體脂肪移植、眼周年輕化手術、抽脂、拉皮、隆乳、隆鼻、男性女乳、縮乳、正顎手術、微整形、雷射、血管瘤、頭頸部腫瘤切除重建、皮膚及軟組織良惡性腫瘤切除及重建、顏面外傷及骨折重建、清創手術及重建、皮膚及軟組織慢性外傷治療重建、靜脈曲張、乳房美形及乳癌重建手術、顯微重建手術、手外科、洗腎動靜脈瘻管							
上午	111	曾文楷 56540		李旻昭 56573			曾文楷 56540 <small>6/14、6/28</small>
	231		曾文楷 56540 <small>自費美容診 09:30開始看診</small>	曾文楷 56540 <small>自費美容診 09:30開始看診</small>			
下午	111			曾文楷 56540	曾文楷 56540		
	231	曾文楷 56540 <small>自費美容診</small>		李旻昭 56573 <small>自費美容診</small>			
晚上	111	曾文楷 56540 <small>6/9、6/23</small>					
美容中心 皮膚科 (醫療大樓 2 樓) Dermatology							
一般皮膚疾病、小兒皮膚疾病、老年皮膚疾病、肉毒桿菌、皮膚雷射治療							
上午	232	林珈蒂 150219 <small>自費美容診 (231診)</small>	林珈蒂 150219	林珈蒂 150219	林珈蒂 150219 <small>自費美容診 (231診)</small>	林珈蒂 150219	
下午	232	林珈蒂 150219					
眼科 (醫療大樓 2 樓) Ophthalmology ※ 備註：256 門診 (不含約診) 報到時間 1-100 號請 11:30 前報到，101 號後請 15:00 前報到，超過 15:00 恕不受理。							
青光眼、乾眼症、一般眼科疾病、高度近視視網膜病變雷射治療及手術、老年性黃斑部病變雷射治療及手術、糖尿病視網膜病變雷射治療及手術、視網膜剝離雷射治療及手術、小切口白內障超音波晶體乳化術、學童近視防治及角膜塑形片驗配							
上午	251	張聰麒 55266 <small>白內障、視網膜門診 6/9、6/23 (10:00開始看診)</small>	陳瑩山 55219 <small>糖尿病視網膜雷射約診 6/3、6/10、6/24</small>		林淑芳 (女) 55051 <small>約診</small>	林淑芳 (女) 55051	曾世羽 55808 <small>(09:00開始看診) 6/7、6/21</small>
	255	邱瓊儀 (女) 56262 <small>白內障、視網膜疾病、乾眼症</small>		邱瓊儀 (女) 56262 <small>約診 (6/4、6/18)</small>	陳韻全 55173 <small>白內障、視網膜門診 (09:00開始看診)</small>		邱瓊儀 (女) 56262
	256	陳瑩山 55219		陳瑩山 55219		陳瑩山 55219	
	257			張家睿 56435	張家睿 56435 <small>白內障、視網膜疾患</small>		張家睿 56435
下午	251		陳瑩山 55219 <small>黃斑雷射約診 6/3、6/10、6/24</small>		林淑芳 (女) 55051 <small>白內障、視網膜門診</small>		
	255			邱瓊儀 (女) 56262		邱瓊儀 (女) 56262 <small>白內障、視網膜疾病、乾眼症</small>	停診
	257		張家睿 56435 <small>白內障、視網膜疾患</small>				6/16陳瑩山55219早診
晚上	255	張家睿 56435 <small>(257診)</small>				邱瓊儀 (女) 56262	
婦產科 (醫療大樓 5 樓) Obstetrics and Gynecology 蘇聖淵醫師門診，超過建議最晚報到時間者，於已報到病患後依報到順序看診。※ 門診結束前皆可報到。							
生育及不孕問題、異常陰道出血、經血過多、經血過少、月經異常、經痛、下腹疼痛、子宮腫瘤、卵巢腫瘤、抹片檢查、抹片異常、產前檢查、生產、胎兒超音波、高危險妊娠、更年期症狀、腹腔鏡手術、宮腔鏡手術、婦科腫瘤、婦癌手術、更年期保健							
上午	511	蘇聖淵 55296 <small>建議最晚16:30報到</small>	吳秉忠 56600	吳秉忠 56600	蘇聖淵 55296 <small>最晚11:30報到 (約診)</small>	蘇聖淵 55296 <small>最晚11:30報到</small>	蘇聖淵 55296 <small>建議最晚16:30報到</small>
	516	廖敏絜 (女) 150233	陳璐敏 (女) 6585	蔣執予 (女) 56006	陳璐敏 (女) 6585	黃伊妊 (女) 56005	陳璐敏 (女) 6585
下午	511		黃伊妊 (女) 56005	蘇聖淵 55296 <small>建議最晚20:30報到</small>	黃伊妊 (女) 56005 <small>青少年親善門診</small>	吳秉忠 56600 <small>達文西手術特診</small>	停診
	516	陳璐敏 (女) 6585	廖敏絜 (女) 150233	廖敏絜 (女) 150233	蔣執予 (女) 56006	蔣執予 (女) 56006	6/17、6/27黃伊妊56005全診 6/18、6/27蔣執予56006全診 6/30蘇聖淵55296早診
晚上	516	吳秉忠 56600 <small>(511診)</small>	廖敏絜 (女) 150233	黃伊妊 (女) 56005	蔣執予 (女) 56006		

時段	診間	星期一 MON (2.9.16.23.30)	星期二 TUE (3.10.16.24)	星期三 WED (4.11.17.25)	星期四 THU (5.12.18.26)	星期五 FRI (6.13.19.27)	星期六 SAT (7.14.20.28)
耳鼻喉科 (醫療大樓 2 樓) Otorhinolaryngology(ENT)							
聽力檢查室檢查時間：(檢查順序以預約排程檢查優先) 週一~週五 上午 08:30 - 12:00 下午 13:30 - 16:30 ※262 診下午診請於 15:30 前報到 陳致穎醫師門診就診敬請全程配戴口罩，謝謝配合！							
一般耳鼻喉科：急性上呼吸道感染、胃食道逆流。耳部疾病：耳咽管功能障礙、聽力障礙、急性慢性中耳炎、眩暈、耳鳴及各種助聽器選配評估、相關微創內視鏡顯微手術。 鼻部疾病：肥厚性鼻炎、過敏性鼻炎、急性慢性鼻竇炎、鼻中膈彎曲及相關鼻內視鏡手術。喉部疾病：打鼾、睡眠呼吸中止、聲音沙啞、慢性咽喉炎、聲帶帶等及聲帶注射等相關手術。 頭頸部疾病：口腔腫瘤、頸部淋巴結腫大、頭頸部腫瘤、唾液腺腫瘤、唾液腺結石與唾液腺微創內視鏡取石手術、頭頸癌等相關評估及手術。 ※聽覺評估與諮詢：為搭配聽力師進行聽覺檢測及諮詢建議，不開立藥物，且無相關侵入性治療。							
上午	261	陳致穎 150220 打鼾、噪音	王堂權 12493 生物製劑及減敏治療	王堂權 12493 3D微創內視鏡		陳致穎 150220 鼻過敏、鼻竇炎	陳致穎 6/7、6/21 王堂權 6/28 智慧醫療
	262	陳俊志 55788 鼻竇炎特診		陳致穎 150220 鼻過敏、鼻竇炎、耳咽管功能障礙手術	陳俊志 55788 鼻部微創手術門診、口篩門診	陳俊志 55788 打鼾微創手術門診	陳俊志 55788
下午	261	陳致穎 150220 6/2、6/16、6/30	王堂權 12493 達文西機械手臂			陳致穎 150220 達文西機械手臂、後鼻神經燒灼手術	停診
	262	陳俊志 55788 含口篩門診					6/14王堂權12493
生殖醫學中心 (醫療大樓 6 樓) Reproductive Medicine Center							
難孕症診斷與治療、習慣性流產診斷與治療、反覆著床失敗診斷及治療、多囊性卵巢症候群診斷與治療、男性不孕症診斷與治療、子宮內膜異位症診斷與治療、卵子凍存、試管嬰兒、胚胎植入前遺傳學診斷/篩檢、孕前遺傳性疾篩檢(帶因者篩檢)、子宮內視鏡檢查及治療							
上午	601						李孟儒 56369
下午	601			李孟儒 56369		李孟儒 56369	停診
晚上	601	李孟儒 56369			李孟儒 56369		6/27李孟儒56369午診
泌尿科 (醫療大樓 1 樓) Urology 註：門診手術為當日可進行手術，例如：男性結紮、包皮環切手術、急性濕疣電燒手術等，若不清楚可先禁食前往看診詢問							
攝護腺肥大、泌尿道結石(腎、輸尿管、膀胱結石)、腹股溝疝氣、不孕症、泌尿道腫瘤(腎臟癌、輸尿管癌、膀胱癌、泌尿上皮癌、攝護腺癌)、血尿、血精、性功能障礙、男性更年期、精囊包皮手術、結紮手術							
上午	161	陳冠亨 18149	李聖偉 18453 腎結石特別門診	羅敏誠 18467	陳冠亨 18149 達文西機器手臂暨腹腔鏡特別門診	蕭博任 20932 微創手術特別門診 (09:00開始看診)	李瑋涓 (女) 23262
	163		李瑋涓 (女) 23262	王曦賢 56557		羅敏誠 18467 腎結石及門診手術特別門診	王曦賢 56557
下午	161	李聖偉 18453	羅敏誠 18467		李聖偉 18453	李瑋涓 (女) 23262	
	163	王曦賢 56557		李聖偉 18453 低能量陰莖震波特別門診及門診手術	李瑋涓 (女) 23262	王曦賢 56557	停診 6/10、6/11羅敏誠18467
晚上	161	羅敏誠 18467	陳冠亨 18149	王曦賢 56557	李聖偉 18453	李瑋涓 (女) 23262	
神經外科 (醫療大樓 1 樓) Neurosurgery							
頭部外傷處理、腦中風出血、神經重症照護、脊椎退化、脊椎滑脫、脊椎損傷、椎間盤突出、急性慢性腰痛治療、坐骨神經痛、上下肢麻痺無力評估、腦部及神經系統腫瘤、腦下垂體腫瘤、腦血管異常病變、腦部動脈瘤、腦積水治療、週邊神經疾病、各式脊椎微創及顯微手術、頸椎人工椎間盤手術、腰椎腹膜引流管置放手術、三叉神經痛治療							
上午	121	黃祥銘 10190	巫智穎 14345	江忠穎 16854 腦血管疾病門診	巫智穎 14345 神經腫瘤門診	黃祥銘 10190	6/7黃祥銘10190 6/14巫智穎14345 6/21江忠穎16854 6/28黃祥銘10190
下午	121	江忠穎 16854 腰痛治療門診	黃祥銘 10190 腰痛治療門診	巫智穎 14345 內視鏡微創脊椎	江忠穎 16854	黃祥銘 10190 脊椎微創手術門診	停診
晚上	121	江忠穎 16854	黃祥銘 10190	巫智穎 14345			
AI 微創脊椎中心 (醫療大樓 1 樓) AI minimally invasive spine center							
AI 脊椎整合性治療							
上午	118	何宇淳(復健科) 超音波檢查暨導引注射、門診	陳俊龍(復健科) 超音波導引注射、胸腹神經端生療法(120診)	黃詩偉(中醫科) (706診)		黃詩偉(中醫科) (706診)	
	121	黃祥銘(神經外科)					
下午	116		陳冠融(骨科) 脊椎特別門診(102診)	賴宇亮(復健科) 復健門診+超音波導引疼痛注射	陳俊龍(復健科) 超音波導引注射、增生療法(120診)	王韋智(骨科) 手腕微創手術(102診)	
	121	江忠穎(神經外科) 腰痛治療門診		巫智穎(神經外科) 內視鏡微創脊椎	江忠穎(神經外科) 腰痛治療門診	黃祥銘(神經外科) 脊椎微創手術門診	
	708	徐新政(中醫科)			吳柏峰(中醫科) (707診)		
骨科 (醫療大樓 1 樓) Orthopedics							
骨折及創傷、骨折創傷癒合不良等後遺症、退化性關節炎、人工關節置換、骨質疏鬆、脊椎退化性病變、肌腱炎(網球肘、高爾夫球肘、媽媽手、板機指)、痛風關節炎、玻尿酸及自體濃縮血小板(PRP)注射治療、急性慢性骨髓炎、震波治療、脊椎壓迫性骨折、骨刺、運動傷害、關節脫臼							
上午	101	王鍵元 30138	楊子正 56158	陳威仁 55787	劉俊良 55048	楊子正 56158 人工關節特別門診	王韋智 31772 上肢疾病及手部疾病特別門診
	102	陳威仁 55787	陳冠融 56370 脊椎特別門診	陳冠融 56370	楊子正 56158 足踝及拇指外翻特別門診	王韋智 31772	曾宗煒 150012
	103	曾宗煒 150012			王鍵元 30138	王鍵元 30138 機械手臂關節置換特別門診	*呂紹睿僅限官網開放二個月內預約掛號，不開放現場掛號和人工掛號。
下午	101	劉俊良 55048 機械手臂關節置換特別門診	陳威仁 55787 關節鏡特別門診	陳冠融 56370	劉俊良 55048 骨質疏鬆特別門診	楊子正 56158	停診 6/5陳冠融56370 6/10劉俊良55048 6/11王鍵元30138 6/14、6/28王韋智31772 6/28曾宗煒150012
	102	曾宗煒 150012	曾宗煒 150012	呂紹睿 83547 6/11、6/25 膝關節特別門診	王韋智 31772	王韋智 31772 腕關節鏡及手腕微創手術	
晚上	101	陳威仁 55787	劉俊良 55048	王鍵元 30138	陳冠融 56370		



時段	診間	星期一 MON (2.9.16.23.30)	星期二 TUE (3.10.16.24)	星期三 WED (4.11.17.25)	星期四 THU (5.12.18.26)	星期五 FRI (6.13.19.27)	星期六 SAT (7.14.20.28)
疼痛科 (醫療大樓 1 樓) Pain clinic							
肌肉疼痛、神經疼痛、脊椎傷害後之疼痛、纖維肌痛症、截肢後之幻肢痛、脊椎關節病變之疼痛、脊椎穿刺後之頭痛、頑固疼痛、癌症疼痛							
上午	165		賴宇亮 14688 (116診)	值班醫師 99999 疼痛特別門診	巫智穎 14345 (121診)	陳俊龍 56097 (120診)	
下午	118	何宇淳 55294 (約診)					
晚上	120		陳俊龍 56097				
腫瘤中心 血液腫瘤科 (醫療大樓 2 樓) Hematology Oncology							
鍾智淵主任專長：癌症、血液腫瘤專科、親子鑑定診斷、癌症診斷與治療、癌症免疫治療、標靶治療、癌症整合性治療、癌症精準醫學檢測治療、凝血異常、骨骼檢查與判斷							
上午	271	蔡明宏 21911 專長癌症、血液專科		蔡明宏 21911 專長癌症、血液專科			
	272		鍾智淵 55052 專長癌症、血液專科親子鑑定	鍾智淵 55052 專長癌症、血液專科	鍾智淵 55052 專長癌症、血液專科親子鑑定		
下午	271		蔡明宏 21911 專長癌症、血液專科		蔡明宏 21911 專長癌症、血液專科		
血友病暨血栓中心 (醫療大樓 2 樓) Hemophilia And Thrombosis Center							
下午	270	血友病門診 (約診)	血友病門診 (約診)	血友病門診 (約診)	血友病門診 (約診)	血友病門診 (約診)	
癌症整合輔助治療中心 (醫療大樓 2 樓) Cancer Integrated Adjuvant Treatment Center							
上午	212	黃琳惠 (女) 26389 自費癌症營養門診				廖志穎 14069 (053診)	
放射腫瘤科 (醫療大樓地下 2 樓) Radiation Oncology							
1. 腫瘤診斷之確立及癌病範圍與程度之鑑別的諮商。2. 常見惡性腫瘤 (如頭頸癌、婦癌、乳癌、肺癌、直腸癌、食道癌、泌尿道癌、腦癌、淋巴瘤、肉瘤等) 之癒治性 (含前導性或輔助性) 放射治療。3. 其他惡性腫瘤或晚期癌症症狀 (如腦部轉移、脊髓神經壓迫、骨骼疼痛、各種器官或血管壓迫等) 之緩解性放射治療。							
上午	051	郭于誠 16374		曾雁明 55991 (052診)	郭于誠 16374	廖志穎 14069 (053診)	停診
下午	051 052		郭于誠 16374 曾雁明 55991	郭于誠 16374			6/13-6/20 廖志穎 14069 早診
核子醫學科 (醫療大樓地下 1 樓) Nuclear Medicine ※ 詳情請電洽 03-5580558 分機 1468							
核子醫學科早期發現癌症新利器：正子斷層造影 (PET) PET 是一種非侵入性、高解析度、高敏感度的新科技影像檢查，能發現隱藏的癌細胞，是癌症預防與早期診斷治療的利器。亦可提供老年癡呆症早期偵測、癲癇病患術前定位及心肌梗塞患者心肌存活率檢測等醫療服務。							
臨床營養科 (醫療大樓 2 樓) Nutrition Consultation Clinic ※ 營養諮詢皆為自費門診 ※ 約診請電洽 03-5580558 分機 2031 (週一至週五上午下午皆可)							
營養不良之肥胖或體重過重、體重過輕、食慾不振、吞嚥困難、慢性疾病飲食 (糖尿病、高血脂症、高血壓)、腎臟疾病、心臟疾病、痛風、癌症飲食、消化疾病飲食、病患之營養評估、諮詢與飲食衛教							
上午	103		黃琳惠 (女) 26389 體重管理營養諮詢	黃琳惠 (女) 26389 外科手術前後飲食諮詢			停診
	212	黃琳惠 (女) 26389 癌症營養諮詢			黃琳惠 (女) 26389 慢性病共照 (約診)	黃琳惠 (女) 26389 慢性病共照 (約診)	6/2 陳宛伶 56225 全診 6/4 范雅晴 150089 全診 6/6 吳婉瑜 55699 全診 6/13-6/20 黃琳惠 26389 全診
下午	212	陳宛伶 (女) 56225 (103診) (約診)	陳宛伶 (女) 55698 (103診) (約診)	范雅晴 (女) 150089 慢性病共照 (約診)	吳婉瑜 (女) 55699 慢性病共照 (約診)	吳婉瑜 (女) 55699 慢性病共照 (約診)	
牙科 (醫療大樓 2 樓) Dentistry							
※ 約診電話：03-5580558 轉 1831、1832 (牙科櫃檯)							
上午		萬禮彬 家庭牙科	陳姝妤 口腔外科	萬禮彬 家庭牙科	張添皓 顯微根管	萬禮彬 家庭牙科	廖明德 牙周病科
9:00		陳金霖 家庭牙科	石佳弘 廣復假牙	陳金霖 牙周病科	林敬家 家庭牙科	陳則元 家庭牙科	黃首湖 家庭牙科
?		陳則元 牙周病科		陳則元 家庭牙科	陳瑞陽 家庭牙科	陳瑞陽 家庭牙科	陳姝妤 口腔外科
12:00		李宣儀 家庭牙科		李宣儀 家庭牙科	楊明煌 家庭牙科	楊千葳 顯微根管	牙齒矯正 特約門診
下午		陳金霖 家庭牙科	陳金霖 家庭牙科	萬禮彬 家庭牙科	王振穎 兒童牙科	萬禮彬 家庭牙科	廖明德 牙周病科
14:00		陳則元 牙周病科	陳則元 家庭牙科	陳金霖 牙周病科	陳瑞陽 家庭牙科	陳則元 家庭牙科	黃首湖 家庭牙科
?		李宣儀 家庭牙科	李宣儀 家庭牙科	陳則元 家庭牙科	陳姝妤 口腔外科	李宣儀 家庭牙科	陳姝妤 口腔外科
17:00		石佳弘 廣復假牙		李宣儀 家庭牙科	15:00開始報到	牙齒矯正 特約門診	牙齒矯正 特約門診
		王振穎 兒童牙科		楊千葳 顯微根管			
晚上		陳金霖 家庭牙科	陳金霖 家庭牙科	陳金霖 牙周病科	王振穎 兒童牙科	陳則元 家庭牙科	
18:30		陳則元 牙周病科	陳則元 家庭牙科	陳則元 家庭牙科	陳姝妤 口腔外科	李宣儀 家庭牙科	
?		石佳弘 廣復假牙	李宣儀 家庭牙科			牙齒矯正 特約門診	
21:00		王振穎 兒童牙科					
健康檢查暨健康促進中心 (醫療大樓 5 樓) Health Examination ※ 何建宜醫師約診請電洽 03-5580558 分機 1240							
傷口醫學、減重、早發性認知不良、流體影像醫學、細胞治療、過敏中西醫結合、脊椎側彎中西醫結合、慢性疾病營養結合、自律神經失調							
上午	521	何建宜 10139 自費健檢諮詢 (約診)	何建宜 10139 自費健檢諮詢 (約診)	何建宜 10139 自費健檢諮詢 (約診)	何建宜 10139 自費健檢諮詢 (約診)	劉晟昊 55237 (約診)	
	522				莊凱婷 24650 數位精準健康數據分析、營養保健諮詢 (約診)		
下午	521	何建宜 10139 自費健檢諮詢 (約診)	劉晟昊 55237 (約診)	何建宜 10139 自費健檢諮詢 (約診)	劉晟昊 55237 (約診)	劉晟昊 55237 (約診)	
	522	莊凱婷 24650 數位精準健康數據分析、營養保健諮詢 (約診)		莊凱婷 24650 數位精準健康數據分析、營養保健諮詢 (約診)			

主治醫師簡介

【胸腔科】

鄭博斌 主治醫師



學經歷

中國醫藥大學醫學系
國防醫學院三軍總醫院高壓氧受訓
佛教慈濟醫療財團法人花蓮慈濟醫院胸腔內科主治醫師
台東馬偕紀念醫院內科加護病房主治醫師（醫中計畫）
佛教慈濟醫療財團法人花蓮慈濟醫院胸腔內科研究醫師
佛教慈濟醫療財團法人花蓮慈濟醫院內科部總醫師
佛教慈濟醫療財團法人花蓮慈濟醫院內科部住院醫師

診治專長

內科學、胸腔醫學、潛伏結核感染治療合作醫師、高壓氧醫學。

【風濕免疫科】

洪明理 主治醫師



學經歷

國立陽明大學醫學系
台北榮總一般不分科住院醫師
台北榮總過敏免疫風濕科總醫師
國立陽明大學附設醫院內科住院醫師
關山慈濟醫院醫務部主治醫師

診治專長

類風濕性關節炎、紅斑性狼瘡、過敏性疾。病。

【神經科】

錢駿 主治醫師



學經歷

台北榮總神經內科住院醫師
台北榮總神經內科總醫師
台北榮總神經內科研究醫師
台北榮總新竹分院神經內科主治醫師
台北榮總神經內科主治醫師

診治專長

腦血管疾病、動脈內取栓、頸動脈支架、頭痛。

【整形外科】

曾文楷 主治醫師



學經歷

國立陽明大學急重症醫學研究所碩士
臺北榮民總醫院 兒童醫學部 住院醫師
臺北榮民總醫院 新生兒科暨兒童重症 臨床研究員
臺北榮民總醫院新竹分院 小兒科 主治醫師

診治專長

一般兒科、小兒呼吸急重症、新生兒科暨兒童重症、新生兒照護與追蹤。

【中醫科】

黃詩偉 主治醫師



學經歷

中國醫藥大學中醫學系
中國醫藥大學附設醫院中醫傷科住院醫師
中國醫藥大學附設醫院中醫傷科總醫師
中國醫藥大學附設醫院中醫部兼任主治醫師
中國醫藥大學附設醫院臺北分院主治醫師
中國醫藥大學附設醫院臺北分院中醫骨傷科主治醫師

診治專長

小針刀、肩部疾病、運動傷害、關節術後沾粘。

【骨科】

陳威仁 主治醫師



學經歷

國立成功大學醫學系醫學士
臺北榮民總醫院骨科部住院醫師、總醫師
臺北榮民總醫院運動醫學科研究醫師
韓國首爾大學、慶熙大學運動醫學臨床觀察員
商周良醫健康網票選 2021 年骨鬆良醫
中國醫藥大學新竹附設醫院 110 年度優良醫師
新竹街口攻城獅職業籃球隊防護醫師
ROSA 機械手臂關節置換原廠認證醫師

診治專長

膝關節鏡微創手術（十字韌帶重建、半月板修補）、肩關節鏡微創手術（旋轉肌腱修補、習慣性脫臼、五十肩）
微創人工膝關節及髖關節置換手術、反式肩關節置換、機械手臂導航人工膝關節置換、退化性關節炎治療、高位脛骨截骨矯正手術、微創骨折手術、腕隧道症候群、肘隧道症候群、板機指治療、脊椎壓迫性骨折微創椎體成型手術、骨質疏鬆治療。

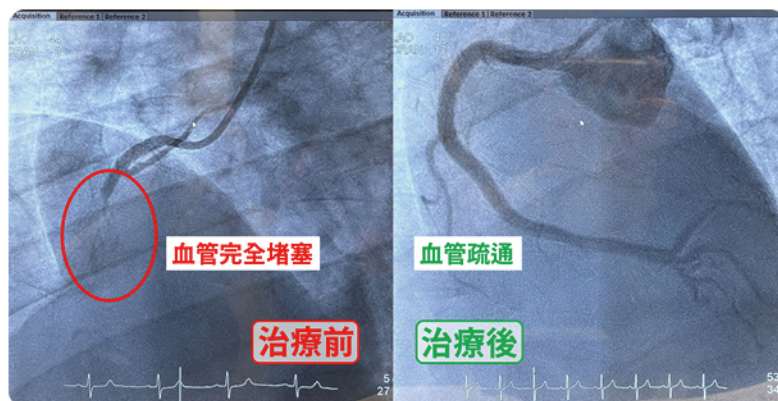
32 歲患者跑馬拉松 昏倒兩次心肌梗塞



心臟內科醫師
薛朝文

一名 32 歲年輕男性北上參加馬拉松比賽時突然暈倒兩次，男子在進行至第 14 公里時，先感到頭暈、不久後暈倒，恢復意識短暫休息後，本想步行完成比賽，卻在第 15 公里處再次昏倒。男子被送到醫護站休息後，仍然感到胸悶和呼吸喘，經心電圖檢查後判斷為急性心肌梗塞，心臟內科薛朝文醫師立即執行心導管手術，在搶通血管後放置一支支架，手術約一個小時，目前患者已經恢復正常出院。

該名跑者表示，已經是第四次參加馬拉松賽事，過去從未發生類似狀況，平時除了跑步，還會進行重訓等運動，並且每年健檢，吃保健食品養生。怎麼還會發生心肌梗塞？心肌梗塞雖好發於 50 歲以上族群，但現代人飲食西化、生活緊湊、作息失調，心肌梗塞的發生已有年輕化的趨勢。即便是年輕常運動的人，也可能發生血管阻塞。若同時有心血管疾病的家族病史、三高患者、肥胖、吸菸等高風險的狀況，更容易加速血管阻塞。



運動怎麼反而引起心肌梗塞？若血管本身就有病變，就可能像不定時炸彈一樣突然惡化，急性惡化的血管阻塞導致心肌梗塞，威脅到生命安全。這位個案剛好發生在跑步時，運動時會讓阻塞的血管血流量比平常更少，胸悶胸痛等症狀會更明顯。典型心絞痛就是在運動或是情緒激動時會變嚴重，休息時會緩解。不過，運動對於心血管的健康有益處，能讓心絞痛更早被發現，仍然建議每週至少五天、每天至少 30 分鐘的次中等強度運動。

急性心肌梗塞是血管突然完全堵塞，只靠藥物不一定能恢復血流，須由專科醫師判斷是否進行心導管手術，現今的心導管技術已經十分純熟，大部分的病患都能在清醒的狀態下完成，微創的技術使傷口如同針孔一般。該名患者在手術過程中放置了一支支架，術後狀況良好，術後第三天就出院。

常規的健康檢查不一定能發現血管阻塞，因為這類問題通常需要更進一步的檢查，如電腦斷層血管攝影或運動心電圖，尤其高風險族群，要更加留意胸悶胸痛等症狀，並考慮進一步就醫檢測，即使是年輕人，也不該忽視心血管健康，避免發生憾事。



骨科醫師
陳冠融

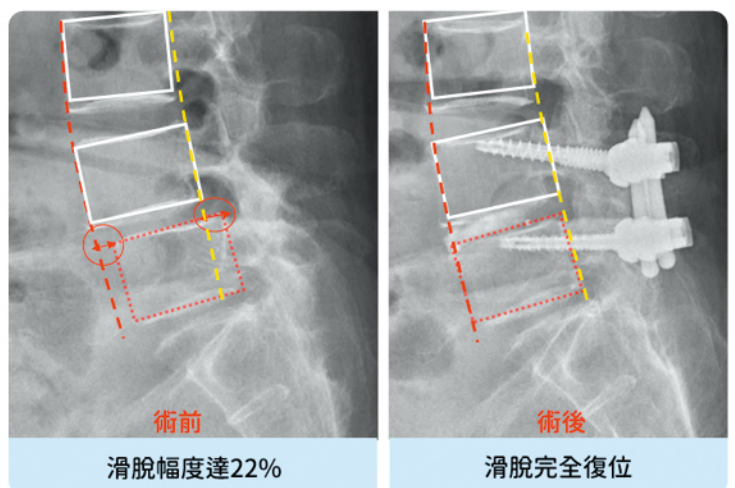
治療腰椎滑脫新法 脊椎皮質骨軌跡螺釘 手術傷口約 3 公分

一名 72 歲女性病患，長期飽受腰痛及下肢放射痛所苦，走路不到五分鐘就必須停下來休息，經 X 光及核磁共振檢查診斷腰椎第四、五節明顯滑脫，合併脊椎管狹窄，壓迫神經而導致症狀。陳冠融醫師與病患溝通後，以「CBT」皮質骨軌跡螺釘技術，透過 3 公分傷口，有效固定脊椎，並以新式「吊車技術」將滑脫復位減輕神經壓迫。手術後第二天，病患就感到症狀緩解，已能在病房內自行行走，術後一週回診時，她開心地表示能夠連續行走超過 30 分鐘而無需休息。目前持續門診追蹤。

脊椎滑脫是指一節脊椎骨相對於下方脊椎向前位移的狀況，常見於腰椎部位。這種情況好發於老年族群，尤其是 65 歲以上的長者，主要因為隨著年齡增長，脊椎韌帶鬆弛、椎間盤以及關節退化導致脊椎穩定性降低。此外，長期從事重體力勞動者也屬於高風險族群。脊椎滑脫若未適當治療，可能導致持續性腰痛、下肢麻痛，甚至影響行走能力，嚴重影響患者的生活品質。

許多老年患者都面臨脊椎滑脫問題，過去以傳統開放式手術解決神經壓迫，但手術創傷大、恢復期長，對高齡者風險較高。中醫大新竹附醫外科部長兼脊椎中心黃祥銘醫師率領團隊研究開發的「吊車技術」，結合 CBT 皮質骨軌跡螺釘，可精準復位脊椎滑脫。此手術方式僅需 2-4 公分切口、大幅減少組織損傷，因此恢復快，且因螺釘提供更強固定力，患者術後隔天即可下床活動。該創新手術方法近期已獲國際知名神經外科期刊《World Neurosurgery》認可刊登，能獲得國際期刊肯定代表我們的技術已達國際水準。重要的是，這項技術為許多老年患者帶來了福音，讓他們能夠恢復活動能力與生活品質。

本院近期成立「AI 微創脊椎中心」，引進最新電腦導航技術，進一步將皮質骨軌跡螺釘置入精準度提升至全新水平。電腦導航技術猶如手術中的 GPS 系統，結合人工智慧影像辨識與即時導航，醫師能在複雜的脊椎解剖結構中，更精確地放置螺釘，降低神經及血管損傷風險。導航不僅協助醫師更精準地執行手術，更大幅減少術中輻射暴露，對患者和醫療團隊都更加安全。



圖說 1 / 骨科醫師陳冠融表示，脊椎滑脫是指一節脊椎骨相對於下方脊椎向前位移的狀況，常見於腰椎部位，好發於老年族群。

圖說 2 / 骨科醫師陳冠融以「CBT」皮質骨軌跡螺釘技術，透過 3 公分傷口，有效固定病患脊椎，並以新式「吊車技術」將滑脫復位減輕神經壓迫。

高三女厭食症瘦到 36 公斤 停經長達一年



身心科主任
王明鈺



一名高三女生，認為自己長得不夠漂亮，只有 36 公斤卻覺得自己體重過重，刻意節食減重，體重不斷下降，甚至月經停止。父母親相當擔心，診斷為厭食症，經過住院約 2 個月多月，調整個案的營養補充、心理諮商，靜脈注射和藥物治療，體重逐漸增加，並且順利考上某大學社工系。出院後，個案進入大學住校，跟同學一起吃飯，參加服務性社團，找到了自信與成就感，容貌和體重焦慮症逐漸解除，一年來停止的月經，也在身體狀況逐步改善，體重漸漸恢復正常。小青特別寫信並且送花給王明鈺主任，感謝醫護的照顧，更說自己現在「嚐到好多美食。」

厭食症是一種與「身體意象障礙」相關的心理疾病，患者往往因社會壓力、自我要求過高或成長環境影響，產生對體重與進食的極端控制行為，長期的營養不良可能導致內分泌失調、心血管疾病，甚至危及生命。

厭食症個案心裡有很多的糾結，需要家人更多溫和而堅定地陪伴。這位個案出院後，有一次弟弟慶生，家人開心吃炸雞、薯條、和冰淇淋，她很喜歡吃卻不敢吃，竟然萌生自殺的念頭。父母親很緊張，經過醫病溝通，立即安排經顱磁刺激，減少焦慮，改善低落情緒，再配合藥物和飲食。後來，她考上大學，拓展生活社交圈後，和同儕一起吃宵夜或是吃比較高熱量的東西，慢慢發現食物沒有那麼可怕，身材也不是唯一的價值，慢慢接受體重增加，她的進食開始比較規律。

個案因為體重過低，身體就會自動告訴你，「說我不要長大」，很多器官會先暫時停下來，婦科的器官像子宮、卵巢最先停擺，就像身體會察覺，「我自己都養不活，我怎麼可能還會要生小孩。」因此，長達一年沒有來月經。厭食症當體重降低到一定程度，賀爾蒙、心肺功能都會被影響，其中月經是最容易被干擾，但也是比較慢才能回復。

所以當個案月經來了，王明鈺主任非常開心，象徵個案不只是體重回來，也代表她的身體機能已經恢復到正常了，等於從厭食症「畢業了」。因為「身體告訴你，不要再虐待自己了，我可以當正常的女人，不用當小孩。」所以月經回復，對厭食症個案是很重要的指標。

高壓氧治療中心啟用

文 | 胸腔暨重症科 鄭博斌醫師

認識高壓氧治療

高壓氧治療（Hyperbaric Oxygen Therapy, HBOT）是一種將患者置於壓力艙中，在高氣壓環境中藉由吸入 100% 純氧以提高血液以及組織中氧氣含量的治療方式。高壓氧治療的主要適應症包括了減壓症（潛水夫病），空氣栓塞，急性一氧化碳中毒等等。此外，高壓氧治療在組織中有抗發炎及抑菌功能，能降低傷口感染、促進血管新生、組織修復，藉此加速慢性傷口（如糖尿病足）及燒燙傷口的癒合。

然而，並非所有人都適合接受高壓氧治療。禁忌症包括未經控制的氣胸、特定肺部疾病（如慢性阻塞性肺病併肺氣腫）或近期接受某些化療藥物（如 Doxorubicin）治療等。此外，癲癇患者、急性感染發燒或對壓力變化敏感的患者也需經高壓氧專科醫師謹慎評估其適應性與風險，以確保療效及安全。

高壓氧氣治療的流程

本院高壓氧治療中心設有德國 Haux 多人艙（六人）以及 Sechrist 單人艙各一台，兼具實用、耐用及安全性。患者可以經由高壓氧門診或住院會診方式來接受高壓氧氣治療。醫師會依照您的疾病狀況來評估決定您的療程。



胸腔暨重症科：
(右) 鄭博斌醫師、(中) 李仁智主任、(左) 吳宣鋒醫師



護腎血壓藥介紹

文 | 藥劑科 陳月玫藥師

民眾領藥時詢問：「為什麼治療腎臟疾病時，醫師會開降血壓藥物？」。血壓是指血液由心臟送出時，在動脈血管內產生的壓力。腎臟是人體非常重要的器官，結構精緻且功能複雜。當血壓高時，流經腎臟的血流壓力也會增加，這會導致腎臟無法承受過高的壓力，進而增加蛋白尿的產生，並使腎臟的小血管收縮和硬化，對腎臟造成嚴重損害。因此，保護腎臟第一步就是要控制好血壓，減少腎臟的負擔。

根據藥物的作用機轉，降血壓藥物可以用於保護腎臟的分類如下：

1. 血管收縮素轉換酶抑制劑 (Angiotensin-Converting Enzyme Inhibitors, ACE Inhibitors)，或是血管收縮素受體阻斷劑 (Angiotensin II Receptor Blockers, ARBs)：

此類是慢性腎臟病患者降血壓的首選藥物，常見的藥物包括：卡布登錠 (Captopri)、心達舒錠 (Ramipril)、得安穩膜衣錠 (Valsartan)、可悅您膜衣錠 (Losartan) 及優穩壓膜衣錠 (Olmesartan)。這些藥物能提供長期的腎臟保護效果。常見副作用包括乾咳或水腫。若服用後持續出現皮疹或味覺障礙，應告知醫師。此外，未經醫師指示，勿使用含鉀的代鹽。

2. 鈣離子通道阻斷劑 (Calcium Channel Blockers, CCBs)：

此類藥物具有血管擴張的作用，還能降低蛋白尿發生，常見的藥物包括：脈優錠 (Amlodipine)、恆脈循持續性膜衣錠 (Nifedipine)、合必爽錠 (Diltiazem) 及樂壓定膜衣錠 (Lacidipine)。常見的副作用包括水腫或牙齦腫脹。需要注意的是，葡萄柚會影響這類藥物在肝臟的代謝，導致藥物在體內累積，因此應避免併服葡萄柚的製品。

3. 利尿劑 (Diuretics)：

此類藥物是藉由增加身體水分的排出來達到降低血壓的效果，因為會增加尿量，因此建議在早上或下午六點前服用，以減少夜尿情況，避免影響睡眠。常見利尿劑包括：通舒錠 (Furosemide) 及妥速適錠 (Torsemide) 可能會導致鉀離子流失，另有保鉀型利尿劑，如愛達信錠 (Spironolactone)。若出現任何不適症狀，如電解質不平衡、脫水或血液體積不足，應立即就醫。

在服用降血壓藥物期間，請務必遵從醫師指示，若有不適症狀，應及時回診與醫師討論，切勿擅自停藥。此外，應避免飲酒及劇烈運動，改變姿勢時動作需緩慢。除非有醫師或藥師的指示，否則應避免使用含有擬交感神經作用劑 (Sympathomimetics) 的止咳藥、感冒藥或抗過敏藥物，因為這些藥物會升高血壓。慢性腎臟病 (Chronic Kidney Disease, CKD) 的高血壓患者更需要每日量測血壓，惟有維持標準的血壓才能同時保護腎臟和心臟的健康。

讚美英雄榜

醫療單位

單位	相關人員	單位	相關人員	單位	相關人員
大腸直腸外科	沈名吟 外科系副院長	急診	游俊豪主任	神經外科	黃祥銘部長
大腸直腸外科	張巨成醫師	急診	謝志煌醫師	神經科	陳睿正主任
大腸直腸外科	尤昭傑醫師	骨科	呂詩函個管師	中醫科	黃詩偉醫師
復健科	陳金蘭小組長	復健科	曾毓欣 物理治療師	復健科	曾新慈 職能治療師

護理單位

單位	相關人員	單位	相關人員	單位	相關人員
6B 病房	王煜豪護理師	6B 病房	黃蕙心護理師	8B 病房	黃楹茹小組長



神經外科 黃祥銘部長



加護病房團隊



大腸直腸外科 尤昭傑醫師



6B 病房 王煜豪護理師

敬愛的外科加護病房人員、黃祥銘醫生：

我們全家想要由衷地感謝您們，在媽媽重度昏迷送醫後，至病逝的這段期間，所給予我們全家無微不至的照顧與支持。

從急診的緊急處置，到加護病房的持續觀察與陪伴，您們的專業與溫暖，讓我們在最艱難的時刻中，感受到一絲安慰。媽媽在加護病房的那幾天裡，儘管病情危急，護理人員始終以友善、耐心的態度接待我們，讓我們的親友得以進入病房陪伴媽媽、與她說話道別，這對我們而言是無比珍貴的。

在病情變化的每一刻，您們都細心地幫我們觀察、解釋，也給我們心理上的安定與力量。每一位醫護人員的努力與關懷，我們都銘記在心，衷心感謝您們為媽媽所做的一切。

願您們在繁重的工作中，仍能感受到來自家屬深深的感激，謝謝您們為每一位病人所付出的愛與守護。

敬祝 身體健康，平安順心，無限感恩。

此致 敬禮

家屬 敬上

Thank you

在我媽媽住院的期間，6B 護理師們對我母親都很和藹可親，給予我們很大的幫忙。病患有不解的地方，也都不厭其煩的回覆並予以解決。在此，向 6B 的護理師說聲謝謝。另外，我們有 2 位想感謝的醫護人員。

媽媽住院期間，尤昭傑醫師悉心照顧，視病猶親，時常來巡房探視，即使是下診也都會再來看母親狀況，讓病人及家人很相信放心交給他，也因為尤醫師的細心照顧，媽媽才能夠儘速好起來出院回家。

另外還有一位必須要感謝的人，王煜豪護理師，他真的是一位天使，對病人都很好，講話也都很和善，對病人都不會不耐煩，向他問問題，他都會耐心回覆，有不舒服跟他說，他馬上都能幫忙解決。

住院期間，承蒙這 2 位醫護人員無微不至的呵護照顧，因為有你們的照顧，讓我媽媽順利痊癒出院。

竹北火車站

(全長 3.5 公里) 竹北火車站→新泰路→三民路→民權路→博愛路→博愛南路→興隆路→新竹附醫

竹北火車站←→新竹附醫

停靠站	第一班	第二班	第三班	第四班	第五班	第六班	第七班
竹北火車站 (發車)	07:25	07:55	08:30	09:10	09:50	10:30	11:10
新竹附醫 (抵達)	07:37	08:07	08:42	09:22	10:02	10:42	11:24
停靠站	第一班	第二班	第三班	第四班	第五班	第六班	第七班
新竹附醫 (發車)	07:40	08:15	08:50	09:30	10:10	10:50	11:30
竹北火車站 (抵達)	07:52	08:27	09:02	09:42	10:22	11:02	11:43

新竹附醫←→竹北火車站

停靠站	第八班	第九班	第十班	第十一班	第十二班	第十三班	第十四班
竹北火車站 (發車)	13:00	13:40	14:20	15:00	15:40	16:20	17:00
新竹附醫 (抵達)	13:12	13:52	14:32	15:12	15:52	16:32	17:12
停靠站	第八班	第九班	第十班	第十一班	第十二班	第十三班	第十四班
新竹附醫 (發車)	13:20	14:00	14:40	15:20	16:00	16:40	17:20
竹北火車站 (抵達)	13:32	14:12	14:52	15:32	16:12	16:52	17:32

聯絡專線：0928-832-388

★各停靠站時間為預計到達時間，實際到達時間視交通路況略有異動，欲搭乘民眾可預先撥打聯絡專線洽詢駕駛員。

湖口新豐線

(全長 21.5 公里) 54-60 分鐘

湖口中興立體停車場←→新竹附醫

停靠站	第一班	第二班
中興立體停車場 (發車)	07:00	09:20
湖口火車站	07:04	09:23
波羅村三元宮	07:11	09:30
中崙三元宮	07:18	09:37
新豐池和宮	07:26	09:45
新庄子永寧宮	07:31	09:50
鳳蓮宮	07:44	10:01
新竹附醫 (抵達)	08:05	10:20

新竹附醫←→湖口中興立體停車場

停靠站	第一班	第二班	第三班
新竹附醫 (發車)	08:15	10:30	14:00
鳳蓮宮	08:36	10:47	14:19
新庄子永寧宮	08:48	11:00	14:31
新豐池和宮	08:52	11:04	14:35
中崙三元宮	08:59	11:11	14:42
波羅村三元宮	09:06	11:18	14:49
湖口火車站	09:13	11:25	14:56
中興立體停車場 (抵達)	09:16	11:27	14:59

聯絡專線：0972-512-968

★各停靠站時間為預計到達時間，實際到達時間視交通路況略有異動，欲搭乘民眾可預先撥打聯絡專線洽詢駕駛員。

關西新埔線

(全長 24 公里) 45-65 分鐘

關西←→新竹附醫

停靠站	第一班	第二班	第三班	第四班
關西新竹客運	06:50	09:30	12:50	14:50
關西鎮公所	06:52	09:32	12:52	14:52
關西老人會館	06:53	09:33	12:53	14:53
關西鎮農會石光辦事處 (7-11)	07:00	09:40	13:00	15:00
美麗華大社區	07:05	09:47	13:07	15:07
新埔國民小學	07:08	09:50	13:10	15:10
新埔衛生所	07:10	09:52	13:12	15:12
新埔臺灣菸酒公司 (7-11)	07:12	09:55	13:15	15:15
新竹附醫	07:36	10:19	13:39	15:39

新竹附醫←→關西

停靠站	第二班	第三班	第四班
新竹附醫	11:50	13:50	17:00
新埔臺灣菸酒公司 (7-11)	12:18	14:18	17:30
新埔衛生所	12:20	14:20	17:34
新埔國民小學	12:22	14:22	17:38
美麗華大社區	12:26	14:26	17:42
關西鎮農會石光辦事處 (7-11)	12:34	14:34	17:50
關西老人會館	12:40	14:40	17:56
關西鎮公所	12:42	14:42	17:58
關西新竹客運	12:44	14:44	18:00

聯絡專線：0919-687-677

★各停靠站時間為預計到達時間，實際到達時間視交通路況略有異動，欲搭乘民眾可預先撥打聯絡專線洽詢駕駛員。

為恭線

為恭醫院 (發車)	新竹附醫 (抵達)	新竹附醫 (發車)	為恭醫院 (抵達)
7:40	8:15	8:20	9:00
12:50	13:25	12:10	12:50
		13:30	14:10
		17:10	17:50

聯絡專線：0988-170-250

★各停靠站時間為預計到達時間，實際到達時間視交通路況略有異動，欲搭乘民眾可預先撥打聯絡專線洽詢駕駛員。

新竹高鐵 (全長 5.6 公里) 新竹附醫→院區道路→福興一路→縣政十三路→高鐵七路→新竹高鐵

新竹附醫←→新竹高鐵					
停靠站		第二班	第三班	第四班	第五班
新竹附醫 (發車)		12:15	15:45	16:40	17:30
新竹高鐵 (抵達)		12:35	16:05	17:00	18:00
停靠站	第一班	第二班	第三班	第四班	
新竹高鐵 (發車)	08:05	12:40	16:10	17:05	
新竹附醫 (抵達)	08:25	13:00	16:30	17:25	

聯絡專線：0972-512-968

★各停靠站時間為預計到達時間，實際到達時間視交通路況略有異動，欲搭乘民眾可預先撥打聯絡專線洽詢駕駛員。

新竹附醫停車場 本院停車場共計有汽車停車位 1000 格，機車停車位 828 格

收費標準			
停車類別	臨時停車費	電動車專用充電停車格使用者加收費率	
		充電使用費	車格占用費
汽車	每小時 30 元	每度電 6 元	(1) 有充電： 充電完成後，逾 60 分鐘未駛離電動車格者，自 61 分鐘開始收取超時占用費，每逾 30 分鐘加收新台幣 10 元，並回溯前 60 分鐘之費用。 (2) 未充電： 駛入電動車格，未使用充電樁者 (含一般汽車及電動汽車)，自 61 分鐘開始收取占用費，每逾 30 分鐘加收新台幣 10 元，並回溯前 60 分鐘之費用。
機車	每一次 20 元	—	—
備註	● 汽車：臨時停車費當日上限 150 元，跨日重計。 ● 停車場管理室聯絡電話：03-657-1021 ● 機車：臨時停車費以次計費，跨日重計。		

本院自 113 年 4 月 1 日起，取消門、急診病人停車優惠。繳費收據之條碼不再折抵 1 小時停車費。

優惠對象	汽車	機車
住院病人	三、五日租優惠	無
血液透析病人	優免 6 小時	優免 1 次
高級健檢者	優免 4 小時	優免 1 次
血友病友	優免 2 小時	優免 1 次
放射線治療病人	優免 1 小時	優免 1 次
體外反博治療病人	優免 3 小時	優免 1 次
備註： (1) 上述優惠方案僅適用於臨時停車費。 (2) 充電使用費與電動車格占用費不予優惠。 (3) 住院病人優惠方案請於入場當日至醫療大樓地下一樓停車場管理室辦理。		



中國醫藥大學新竹附設醫院交通路線圖

院址：新竹縣竹北市興隆路一段 199 號
電話：03-5580558

◎ 預約慢箋領藥 ◎

中國醫藥大學新竹附設醫院
CHINA MEDICAL UNIVERSITY HSINCHU HOSPITAL

預約慢箋領藥 免下車 用藥更安心

方法一：手機掃描慢箋QR Code → 填寫預約資料 → 連續處方箋預約領藥

方法二：醫院網頁 → 就醫服務 → 網路掛號 → 連續處方箋預約領藥

方法三：中國醫點通APP → 新竹附設醫院 → 一般民眾 → 用藥服務 → 連續處方箋預約領藥

● 藥來速服務時間：週一至週五09:00~17:00。
● 預約完成後，請持健保卡至「藥來速」領藥。
● 週六及國定假日領藥地點為「門診藥局」。

病人優先 品質第一



◎ 社區講座 ◎

日期	星期	時間	主題	主講人	地點	開放一般民眾參加
114.6.4	三	18:00-20:00	中醫藥安全宣導—手作紓壓藥草球	藥劑科 吳弘諭 藥師	台灣科學工業園區科學工業同業公會	
114.6.10	二	09:00-10:00	中醫藥宣導 喝出夏日清涼： 酸梅湯的中藥智慧	藥劑科 賴筱沛 藥師	新埔鎮下寮里社區發展協會	◎
114.6.12	四	14:00-15:00	戒菸班結業式	家醫科 羅子寧 衛教師	台灣大車隊戒菸班	
114.6.13	五	10:00-11:00	高血壓防治	家醫科 王郁晴 醫師	新崙活動中心	◎
114.6.30	一	10:00-11:00	淺談肝病防治 BC 肝衛教宣導 / 成人保健預防宣導	胃腸肝膽科 葉佳樺 衛教師	關東里活動中心	◎



講座依現場為主，本院粉絲專頁提供線上互動，歡迎掃描 QR 或臉書搜尋「中國醫藥大學新竹附設醫院」與我們零距離零時空接觸喔！

◎ 門診團衛 ◎

日期	星期	時間	主題	主講人	地點
114.6.17	二	10:30-11:00	肌不可失，食不可少	范雅晴 營養師	一樓門診區

◎ 糖尿病團體衛教 ◎

日期	星期	時間	主題	主講人	地點
114.6.25	三	10:30-11:00	聰明外食不 NG	吳宜庭 營養師	二樓內科門診區



愛心捐款方式 (弱勢病患及癌症病患醫療使用)

1. 親至本院醫療大樓一樓服務台捐款 2. 其他捐款方式

- 戶名：中國醫藥大學新竹附設醫院
- ATM 轉帳：元大銀行竹北分行 (8060633)
- 帳號：206-320-01688988
- 轉帳後請聯絡 03-5580558 轉 1497-1498 社工室

